



PUAM
Massanassa

*PLAN URBANO DE ACTUACIÓN
MUNICIPAL DE MASSANASSA*



Ajuntament de
Massanassa

1. INTRODUCCIÓN	3
2. METODOLOGÍA	3
3. DIAGNÓSTICO DEL MUNICIPIO DE MASSANASSA	4
3.1. ANÁLISIS DEL ÁREA URBANA	4
3.1.1. <i>Análisis físico, territorial y del entorno urbano</i>	4
3.1.2. <i>Análisis demográfico y social</i>	8
3.1.3. <i>Análisis económico</i>	16
3.1.4. <i>Análisis de las infraestructuras públicas y los recursos existentes</i>	30
3.1.5. <i>Análisis medioambiental y energético</i>	39
3.1.6. <i>Análisis educativo, sociocultural y deportivo</i>	44
3.1.7. <i>Análisis de las políticas públicas existentes en materia de igualdad, accesibilidad y desarrollo sostenible</i>	46
3.1.8. <i>Análisis de instrumentos de planificación existentes</i>	49
3.2. PROBLEMAS Y RETOS	53
3.2.1. <i>Encuesta abierta a la población</i>	54
3.2.2. <i>Proceso participativo del Ayuntamiento</i>	56
3.2.3. <i>Problemáticas y necesidades identificadas</i>	58
3.3 ANÁLISIS DAFO	61
3.4 IDENTIFICACIÓN DE ÁREAS DE ACTUACIÓN PRIORITARIAS Y NECESIDADES DEL MUNICIPIO	63
4. OBJETIVOS ESTRATÉGICOS Y RESULTADOS ESPERADOS.....	66
4.1 OBJETIVOS GENERALES.....	67
4.2 OBJETIVOS ESPECÍFICOS	67
4.3 RESULTADOS ESPERADOS	68
5. PLAN DE IMPLEMENTACIÓN DEL PLAN URBANO DE ACTUACIÓN MUNICIPAL	69
5.1 DEFINICIÓN DE LAS LÍNEAS DE ACTUACIÓN.....	70
5.2 CRONOGRAMA PARA EL DESARROLLO DE LAS DISTINTAS LÍNEAS DE ACTUACIÓN	72
5.3 SEGUIMIENTO Y CONTROL. INDICADORES DE SEGUIMIENTO Y EVALUACIÓN	73
ANEXO. INFORME DE RESULTADOS DEL PROCESO DE PARTICIPACIÓN EN MASSANASSA	75

1. INTRODUCCIÓN

El presente documento da respuesta a la necesidad de la implementación del Plan Urbano de Actuación Municipal (PUAM) del municipio de Massanassa que responde a la convocatoria del Plan de Inversiones 2020-2021 de la Diputación de Valencia, a través de su Área de Cooperación Municipal y Cohesión Territorial. En esta convocatoria se establece la obligatoriedad para los municipios de tener un Plan Urbano de Actuación Municipal para finales de 2021:

“Se pretende que, a la finalización del 2021, la totalidad de los ayuntamientos de Valencia hayan aprobado planes urbanos de actuación municipal, mediante la exigencia de su inclusión como actuación a subvencionar de forma obligatoria, a fin de que las actuaciones incluidas en él puedan ser elegidas como subvencionables en el bienio 2022-2023.”

En esta convocatoria también se establece la naturaleza del Plan y cómo debe alinearse con la Agenda 2030 a través de los Objetivos de Desarrollo Sostenible (ODS), para fomentar que los municipios de la provincia de Valencia sean más habitables, justos, inclusivos, saludables, inteligentes y sostenibles:

“(…) un documento de carácter estratégico local que describe las líneas de actuación del Municipio, con la finalidad de incorporar los objetivos establecidos por la Agenda 2030 y las prioridades futuras respecto a obras y servicios en la agenda urbana municipal. Todo ello, servirá para avanzar en el diseño de municipios más habitables, justos, inclusivos, saludables, inteligentes y sostenibles.”

2. METODOLOGÍA

El presente documento ha sido realizado en base a la recopilación y revisión de cierta información existente, facilitada por el ayuntamiento de Massanassa o identificada por el equipo técnico. Para complementar esta información, se ha puesto en marcha un proceso de participación interna y externa. En este proceso, se ha lanzado una encuesta en general, que ha podido contestarse tanto por internet, así como formularios con check list de recogida de información de forma directa a las principales áreas implicadas.

Con toda esta información, se han identificado las principales problemáticas, necesidades, retos y recursos del municipio. A partir de estos se ha desarrollado un DAFO (Debilidades, Amenazas, Fortalezas y Oportunidades) gracias al que se han definido las áreas de actuación prioritarias para la elaboración del Plan Urbano de Actuación Municipal de Massanassa.

Como punto final, se han planteado los objetivos estratégicos que debe perseguir el PUAM de Massanassa, y definido unas líneas de actuación a poner en marcha para lograrlos.

3. DIAGNÓSTICO DEL MUNICIPIO DE MASSANASSA

3.1. ANÁLISIS DEL ÁREA URBANA

3.1.1. Análisis físico, territorial y del entorno urbano

En este apartado se van a comentar las partes más reseñables de Massanassa, desde su ubicación, geomorfología y suelos, climatología, así como su hidrografía. Parte importante de este análisis será también su vegetación y fauna y, por último, la probabilidad de riesgos naturales en el municipio.

Ubicación

Massanassa se encuentra ubicado dentro de la provincia de Valencia, concretamente en la comarca de la Huerta Sur, a unos 7 km de Valencia. Tiene una superficie con una extensión de 5,59 km² y se encuentra limitada al norte con Alfafar, al sur con Catarroja, al este con Alfafar nuevamente y al oeste con Paiporta. El municipio se encuentra subdividido en cuatro áreas que son el caso urbano, el polígono industrial, la Marjal y la Albufera. Cuenta con una población de 9.782 habitantes en el año 2020 y que ha seguido una tendencia creciente los últimos años, debido en parte, a la creación de nuevos barrios que atrae a nuevas familias, así como por su buena conexión con la capital valenciana y su accesibilidad hacia el paraje natural de la Albufera.

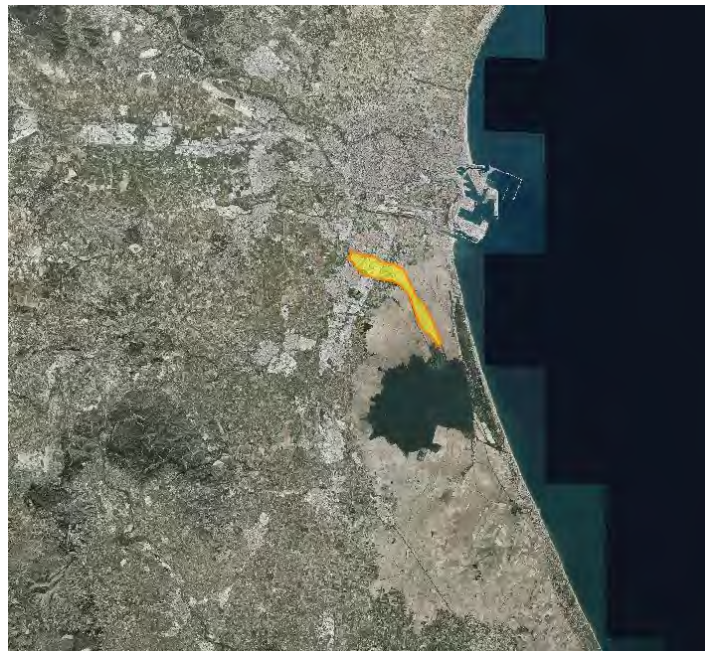


ILUSTRACIÓN 1. UBICACIÓN, VISOR GVA 2020

Geomorfología y suelos

El término de Massanassa posee dos áreas bien distinguidas en cuanto a la geomorfología y suelos. Por un lado, se encuentra la zona del casco urbano y por otro lado la zona de Marjal, que forma parte del Parque Natural de la Albufera.

El área urbana se caracteriza por encontrarse situada sobre una plataforma sedimentaria prelitoral llana. En esta área aparecen tres capas bien diferenciadas. Una primera de arcilla limosa de tipo vegetal, una segunda de grava natural y arena de cantos redondeados y finos, y una tercera de limos arenosos y baja plasticidad. Esta zona presenta unas condiciones aceptables para la construcción.

Por otro lado, en la zona de Marjal, nacen una serie de materiales arcillosos cuya composición incluye calizas, gredas, margas, arenas y sílice, haciendo de él un suelo perfecto, con una adecuada permeabilidad, para la plantación de los cultivos de huerta presentes en el municipio.

Climatología

Massanassa se encuentra a 13 metros sobre el nivel del mar. Está enmarcado dentro del clima mediterráneo local marítimo. A lo largo del año, existen pocas precipitaciones en el municipio, por lo que el clima aquí se clasifica como BSk por el sistema Köppen-Geiger¹. La temperatura promedio es de 17.7 °C, y en el caso de la precipitación es de 427 mm/año.

¹ La clasificación climática de Köppen fue creada en 1900 por el científico ruso de origen alemán Wladimir Peter Köppen que posteriormente modificó en 1918 y 1936. Consiste en una clasificación climática natural mundial que identifica cada tipo de clima con una serie de letras que indican el comportamiento de las temperaturas y precipitaciones que caracterizan este tipo de clima. Las siglas BSK corresponden con Clima B - Seco (Árido y Semiárido), BS – Semifrio, BSk - Semiárido caluroso.

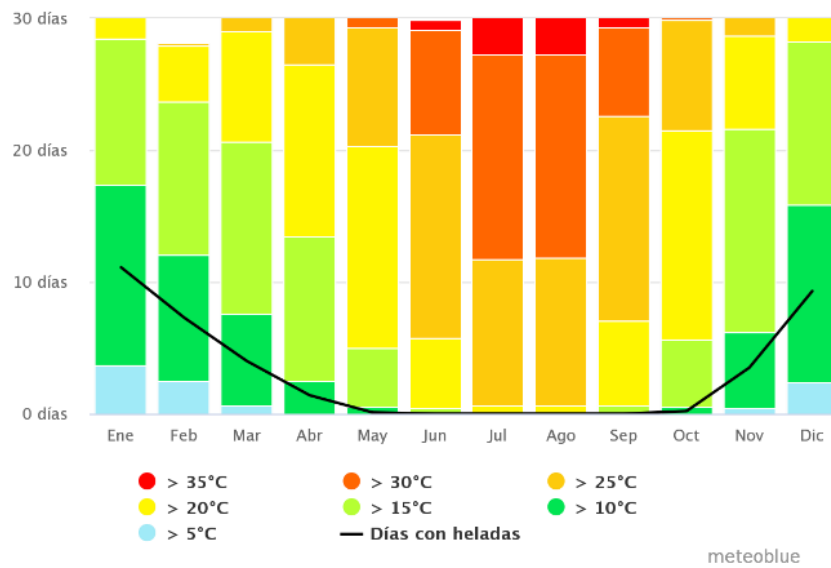


ILUSTRACIÓN 2. TEMPERATURAS MÁXIMAS, METEOBLUE 2020

El mes más seco es julio, habiendo aproximadamente 10 mm de precipitación en este mes, mientras que la caída media en el mes septiembre es de alrededor de 60 mm, siendo además el mes en el que tiene las mayores precipitaciones del año.

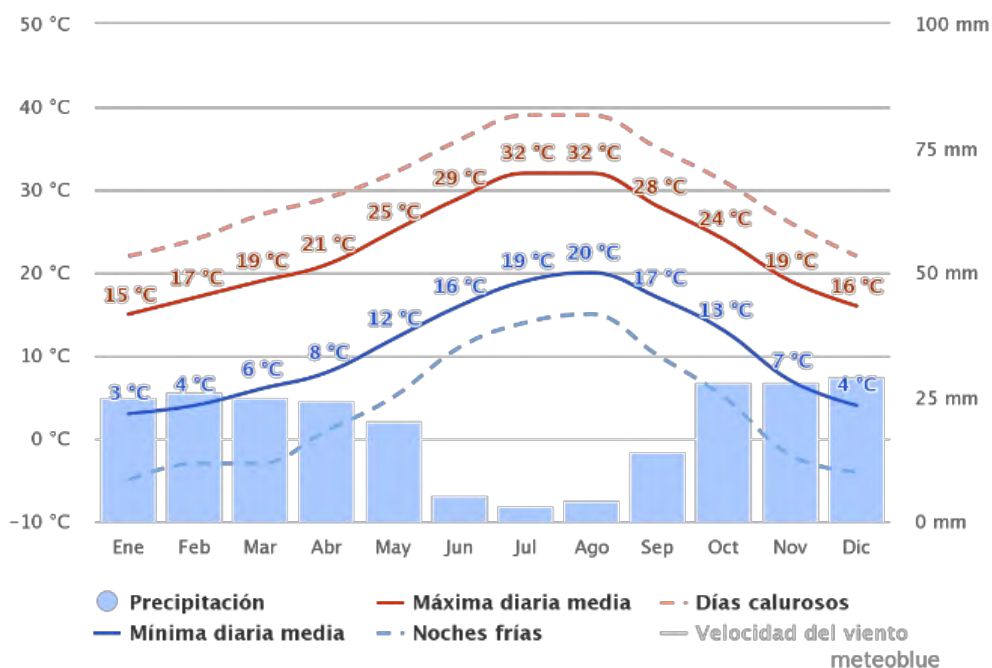


ILUSTRACIÓN 3. TEMPERATURAS MEDIAS Y PRECIPITACIONES, METEOBLUE 2020

Por otro lado, con un promedio de 26.1 °C julio es el mes más cálido y el mes más frío del año es enero con una temperatura promedio que roza los 10°C.

La precipitación varía 50 mm entre el mes más seco y el mes más húmedo y las temperaturas medias varían durante el año en 15.9 °C.

Hidrografía

El término municipal se ubica sobre la Albufera. Está próximo a una zona de humedales y emplazado a orillas del Barranco de Chiva. Este barranco tiene origen en las sierras valencianas de interior y sigue su cauce hasta llegar a las aguas de la Albufera, entre Massanassa y Catarroja. Su caudal suele ser escaso, ya que su principal cometido es transportar las aguas de tormentas.

Massanassa posee unas extensas e importantes acequias que vierten sus aguas en La Marjal, entre ellas la Acequia de Favara, la red por excelencia de la Huerta Sur, encargadas de drenar y rociar los campos de la huerta. Además, el municipio cuenta con gran cantidad de motores o fuentes.

Vegetación y fauna

Al encontrarse el municipio cerca de la cuenca de la Albufera, al igual que otros 57 municipios, comparte parte de la vegetación y fauna del paraje natural del mediterráneo. Destacan sobre todo las zonas de huerta, en las que se cultiva prácticamente de todo dependiendo de la estación del año, desde cítricos a remolachas o patatas. Por otro lado, también están presentes los arrozales. Existen cerca del barranco, en las zonas de “Tancats de Noi” y “Burriel” y, como no, lindando con el propio lago del parque natural de la Albufera.

Por lo que respecta a la fauna, las especies que más destacan en el parque natural son las especies marinas, desde peces continentales pasando por anguilas o lubinas. También existen anfibios y reptiles como es el galápago de Florida o el eslizón ibérico. Las aves también son otro grupo numeroso encontrando aves nidificantes como el zampullín chico o el martín pescador. La lista de aves es muy extensa, sobre todo si se tiene en cuenta también las aves que acuden al paraje de manera esporádica o por temporadas. Por último, en cuanto a los mamíferos, existen muchas especies, entre las que destaca el murciélago y los roedores.

Riesgos naturales

Massanassa se encuentra por un lado conectada a la Albufera de forma directa desde La Marjal, y por otro a la cuenca del Turia. Es por estos dos motivos por los que el municipio se encuentra en riesgo alto y potencial como zona inundable. Muestra de ello es que se encuentran en los históricos de esta cuenca más de 68 inundaciones, teniendo en cuenta que se tienen datos desde aproximadamente 1950 y que se encuentra enmarcada dentro de la administración de la Confederación Hidrográfica del Júcar.

En la siguiente imagen se muestra en diferentes tonos de colores la peligrosidad por inundación, situándose Massanassa entre el riesgo alto (rojo).

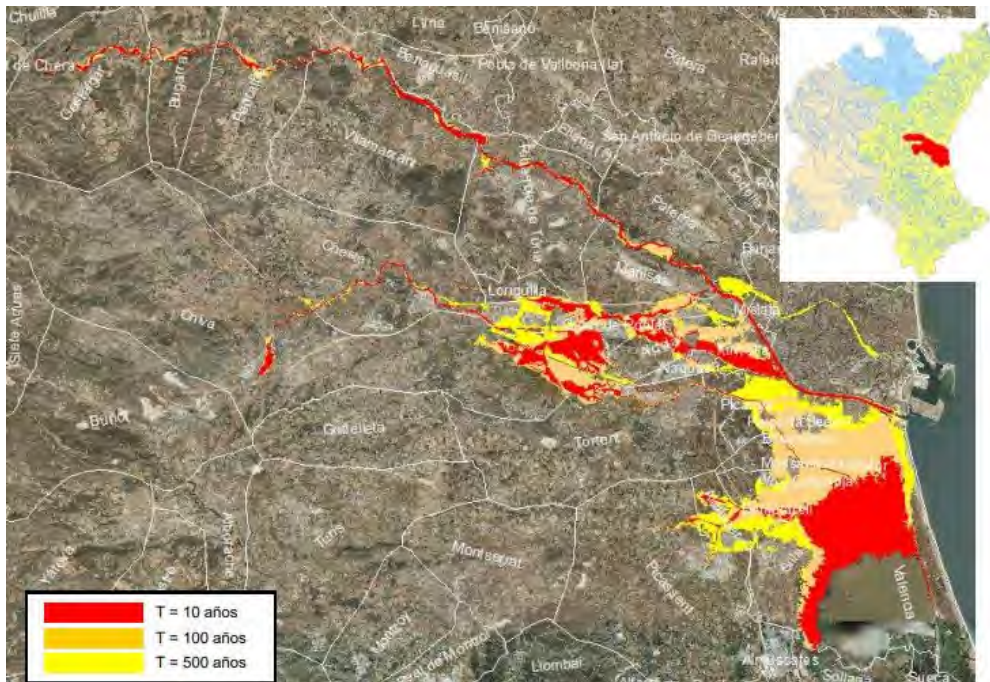


ILUSTRACIÓN 4. MAPA DE PELIGROSIDAD Y RIESGO DE LAS ÁREAS DE RIESGO POTENCIAL SIGNIFICATIVO, SISTEMA NACIONAL DE CARTOGRAFÍA DE ZONAS INDUDABLES 2014.

Otro de los riesgos asociados que presenta el municipio por encontrarse tan cerca del Parque Natural de la Albufera son los incendios. Muestra de ello es que se encuentra incluido dentro del Plan de Prevención de Incendios Forestales del Parque Natural de la Albufera. Sin embargo, en los últimos años Massanassa, el área urbana ni los aledaños han tenido incendios a excepción del año 2007 y 2005 que se produjeron sendos incendios intencionados en el Barranco de Chiva y en el Motor del Corral.

3.1.2. Análisis demográfico y social

Análisis demográfico

Massanassa es un municipio que cuenta con 9.782 habitantes según el Instituto Nacional de Estadística en el año 2020. La población ha ido aumentando a lo largo de los años, puesto que, en 2006 el municipio tenía 8.127 habitantes. De los datos de población de la Generalitat Valenciana se puede obtener que, para el último año disponible, 4.840 son hombres (49,47%) y 4.492 son mujeres (50,52%). Además, esta correlación de paridad entre la cantidad de hombres y mujeres presentes se ha mantenido constante a lo largo de los últimos 10 años.

Por otra parte, de la misma forma que la población ha evolucionado de forma creciente lineal, la densidad de población, al ser un dato que depende directamente del número de habitantes, también ha variado de la misma manera, situándose en 1.749,91 habitantes por cada km². Si se compara este valor con el de la comarca (1.088,77 hab/km²) o con el de la provincia (239,85

hab/km²) se puede observar que es considerablemente superior a la media. Sin embargo, si este dato se contrasta con los municipios con los que limita Massanassa, como son Alfafar (2.118,32 hab/km²) o Catarroja (2.193,87 hab/km²), se observa que los valores de densidad de población son similares. Si, además, se compara este indicador con la superficie urbanizable se obtiene que, en contra del municipio, gran parte del territorio de Massanassa es no urbanizable, por encontrarse dentro de los límites del Parque Natural de la Albufera. Esto puede llegar a influir en la capacidad de creación de nuevos barrios y afectar al interés en pos de atraer nuevas familias, renovar la población y contribuir positivamente en el aumento de todos los indicadores asociados.

AÑO	HABITANTES
2020	9.782
2019	9.667
2018	9.538
2017	9.375
2016	9.341
2015	9.264
2014	9.149
2013	8.888
2012	8.809
2011	9.022
2010	8.918
2009	8.968
2008	8.784

TABLA 1. NÚMERO DE HABITANTES, INE 2020

La pirámide poblacional de 2020 arroja datos más concretos sobre la franja de edad. Como se puede apreciar en la ilustración 5, tanto en el caso de los hombres como en el de las mujeres el grueso de la población se encuentra comprendido entre los 35-54 años. Si estos datos los comparamos con los de la provincia de Valencia se puede observar cómo existen más personas en el municipio comprendidas entre los 35-54 años que la media valenciana y que, por el contrario, existe una media menor de población joven. Estos datos hacen llegar a la conclusión de que la población de Massanassa coincide con la de cualquier población desarrollada: población envejecida con una tasa de natalidad y mortalidad baja.

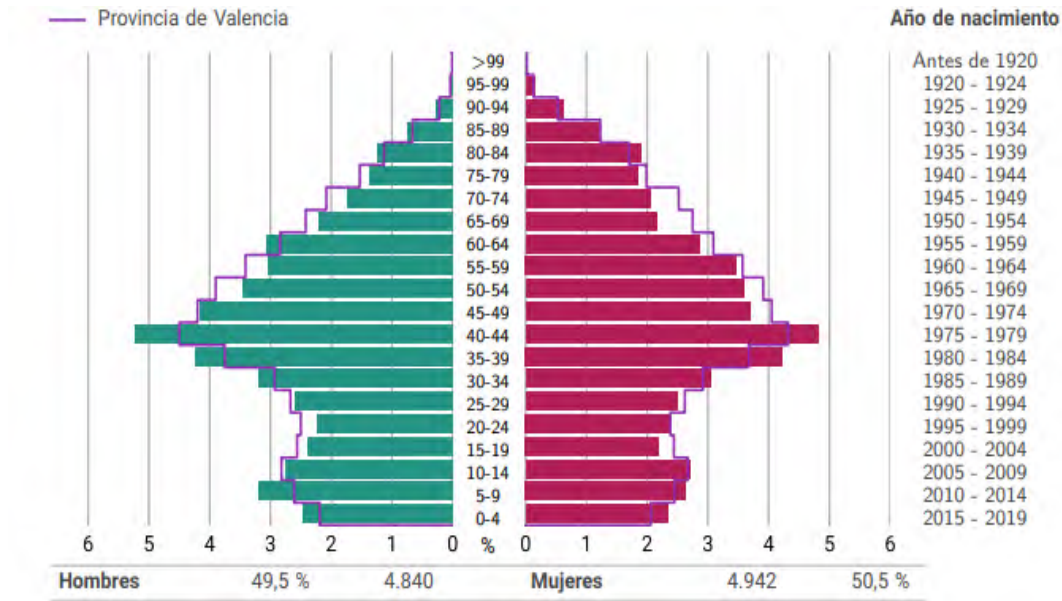


ILUSTRACIÓN 5. PIRÁMIDE DEMOGRÁFICA MASSANASSA, GVA 2020

En cuanto a la población por nacionalidad y sexo en el año 2020 en el municipio, esta se distribuye mayoritariamente en personas de origen español (91,9%). El resto de la población se corresponde con personas procedentes de la Unión Europea (2,10%) y el restante procedente de África (1,8%), América (2,80%), el resto de Europa (0,6%) y finalmente el resto del mundo y apátridas (0,85%).

Por lo que respecta a otros indicadores demográficos, en la tabla 4 se observa un resumen de éstos en los últimos 10 años.

	2010	2011	2012	2013	2014	2015	2016	2017	2018	2019	2020
Tasa de dependencia	46,8	46,3	46,9	48	49,7	50,4	50,7	51,4	51,9	53	53,3
Tasa de dependencia de la población <16 años	22,2	21,9	22,1	23,3	25,1	25,6	26	25,9	26	26,2	26
Tasa de dependencia de la población >64 años	24,6	24,4	24,9	24,7	24,6	24,8	24,7	25,5	25,9	26,8	27,3
Índice de envejecimiento	110,5	111,7	112,5	105,9	98,4	96,6	95	98,6	99,4	102,4	105,1
Índice de longevidad	49,7	50,2	52,2	53,4	53	51,7	53,2	53	53	53,5	53
Índice de maternidad	21,4	21,9	20,5	23,1	24,5	25,3	23,2	21,5	20,9	21	20,5
Índice de tendencia	120,7	123,2	104,4	109,9	110,1	109,3	90,4	82,2	79,7	82,3	80,2
Índice de renovación de la población activa	133,4	127,6	117,5	105,3	100,5	94,8	84,4	79,2	77,3	78,3	79,1

TABLA 2. OTROS INDICADORES DEMOGRÁFICOS, GVA 2020.

Otros Indicadores demográficos

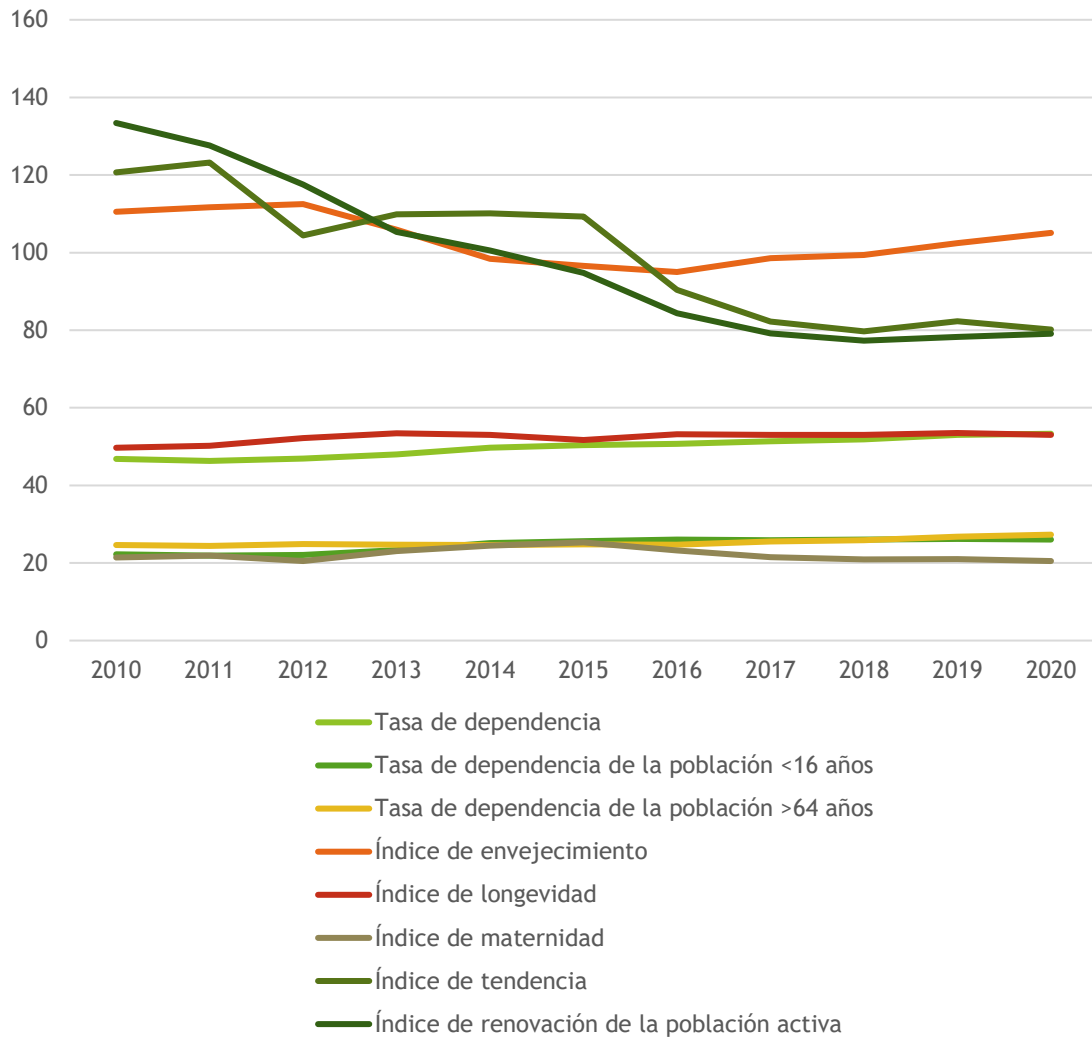


ILUSTRACIÓN 6. COMPARATIVA INDICADORES DEMOGRÁFICOS, GVA 2020

Particularmente, se observa como el índice de envejecimiento, tras el descenso sufrido en 2015, se mantiene al alza mientras que el índice de renovación de la población activa sufre un gran descenso a lo largo de los últimos 10 años. Esto evidencia la edad avanzada de la población del municipio, que presenta una relación mayor de personas que se jubilan frente a las que existen para incorporarse a la vida laboral. Además, el envejecimiento de la población se ve fuertemente influenciado por el índice de tendencia y el índice de maternidad.

La tasa de dependencia de la población menor de 16 años y menor de 64 años se ha mantenido estable en los últimos 10 años. Al haberse mantenido estos dos indicadores estables, la tasa de dependencia también lo ha hecho a lo largo de los años. El crecimiento de ambos indicadores se ha dado prácticamente a la par.

Si comparamos estos indicadores con los municipios limítrofes a Massanassa, se puede comprobar como en todos ellos ocurre el mismo patrón, en mayor o menor medida, y a la vez en la comarca y en la provincia.

Índice de renovación de la población activa

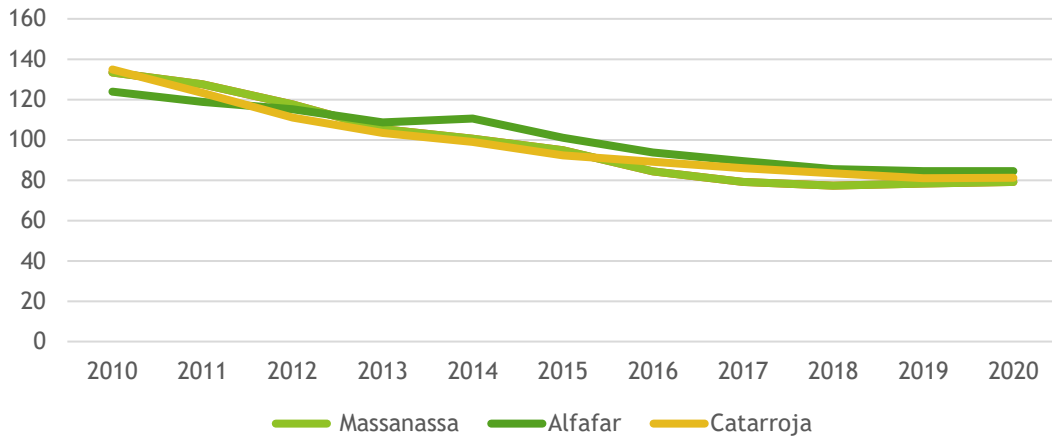


ILUSTRACIÓN 7. COMPARATIVA ÍNDICE RENOVACIÓN POBLACIÓN ACTIVA

Índice de envejecimiento

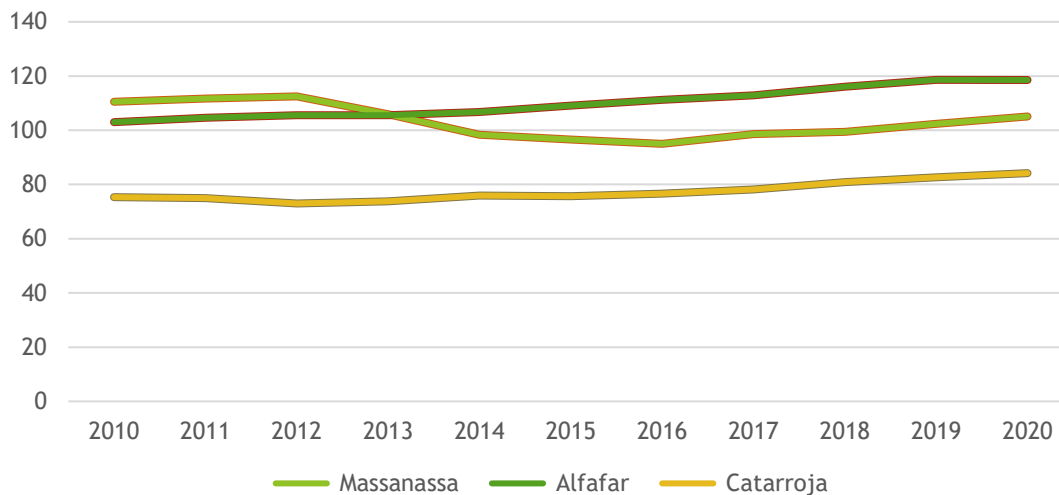


ILUSTRACIÓN 8. COMPARATIVA ÍNDICE DE ENVEJECIMIENTO

Vida social en Massanassa

En este apartado se pretende analizar cómo es la vida social en el municipio, y para ello se van a tener en cuenta el número y distintas tipologías de asociaciones que existen, así como las fiestas locales que hay anualmente en el municipio.

Asociacionismo

El municipio cuenta con una variedad de asociaciones bastante amplia. Se pueden encontrar desde Asociaciones de padres, hasta las propias comparsas y fallas. También hay asociaciones religiosas, así como lúdicas, musicales, deportivas, caninas y sanitarias. El abanico para este municipio es bueno, y le confiere una estructura perfecta dentro de la vida social en Massanassa.

Las asociaciones presentes en el municipio son:

- Asociación AXIA-TDAH
- Asociación Batucada Massabatuka
- Asociación Colonia Gatitos Massanassa
- Asociación Cultural Falla Poble Massanassa
- Asociación Cultural A Quatre Quaranta
- Asociación Club de Colombicultura La Protectora
- Asociación Criadores de Buchón Valenciano
- Associació Cultural Massanassa Poble
- Associació de Comerciants, Professionals i Xicotets Empresaris de Massanassa
- Associació de Dones Progressistes
- Associació de Veïns de Massanassa
- Associació d'Alumnes Escola Permanent d'Adults
- Asociación Local Amas de casa Tyrius
- Asociación Ludere Aude
- Asociación Madres y Padres de Alumnos de Lluís Vives y Ausiàs March
- Asociación Madres y Padres de Alumnos de Colegio San José, San Andrés y San Benito
- Asociación Madres y Padres de Alumnos IES Massanassa
- Asociación Miau Gatos
- Asociación Juvenil Massanassa
- Asociación Yoga Nirvana
- Centre d'Estudis Musicals
- Centre Instructiu i Musical de Massanassa
- Club de Bàsquet Massanassa
- Club de Baile Deportivo Giros Dance
- Club d'Escacs de Massanassa
- Club de Lucha Massanassa
- Club de Tennis Massanassa
- Club Deporte Base Massanassa
- Cofradía Corpus Christi
- Cofradía del Sagrado Corazón de Jesús
- Cofradía Hijas de María y Santa Teresa de Jesús
- Cofradía Santa Rita
- Cofradía Santísimo Cristo de la Vida
- Cofradía Virgen de Agosto
- Cofradía Virgen de los Desamparados
- Colla de Campaners de Massanassa
- Colla Despertades de Massanassa
- Comisión Fiestas San Miguel
- Comparsa Llauradors-Filà Les Forquetes
- Falla El Divendres

- Falla Jaume I El Conqueridor
- Falla L'Alqueria
- Filà Cristiana El Cid
- Filà Mora Escuadra Roja
- Filà Mora Ibn-Al-Abbr
- Filà Mora Manzil Nasr
- Fútbol Sala Atlètic
- Grup de Danses de la Gent Gran
- Grup d'Espai de Futbol Massanassa Veteranos
- Hogar Jubilados UDP
- Junta Local Fallera
- Juventudes Marianas Vicencianas
- La Terreta
- Liga Reumatológica de la Comunidad Valenciana
- Massanassa Club de Fútbol
- Orfeo Polifònic
- Penya Barcelonista Massanassa
- Penya el Carro
- Penya MTB CASI X
- Sociedad Cazadores
- Solidaritat Valenciana

Fiestas locales

La principal tradición y fiesta en Massanassa se celebra en torno al Santísimo Cristo de la Vida, siendo la fiesta mayor el 24 de junio, día de San Juan, día a partir del cual en el siglo XIX remitieron los episodios de cólera en el municipio.

Alrededor de esas semanas, concretamente dos antes, se celebra la presentación oficial de las fiestas con un espectáculo musical. Tras esto se realizan muchos actos: festival de paellas, espectáculos infantiles, cabalgata, festival de bandas de música, entre muchos otros.



ILUSTRACIÓN 9. FIESTAS LOCALES

El resto de las festividades que se celebran en el municipio son de tradición valenciana. Las fallas se celebran en el mes de marzo. En la localidad se plantan cuatro monumentos, de acuerdo con las agrupaciones falleras que hay.

También se celebran las fiestas de moros y cristianos, enmarcadas dentro de las fiestas patronales. Las comparsas se unen a las celebraciones y, junto al ayuntamiento, organizan la Gran Entrada Mora y Cristiana. En la actualidad, estas comparsas participan activamente en todas las actividades lúdicas que se realizan durante estas fiestas. Sumando además su participación en el desfile tradicional de chilabas moras y sobrevestas cristianas llamado *Mig Any*. Existen cinco asociaciones moras y cristianas en la actualidad.

Por último, cerca del 9 de Octubre, se celebran actos festivos y culturales patrocinados por la concejalía de cultura, entre las que se encuentran: exposiciones, verbenas, cenas populares, entre muchos otros.



XXV FESTES DEL 9 D'OCTUBRE. 2019

Dimarts 1
19'00 h. Sala d'Exposicions "Gabriel Cualladó"
Inauguració de l'Exposició de Fotos Antigues (fins al dia 6 d'octubre)

Dimecres 2
18'00 h. Edifici Multiusos
Taller de dolços tradicionals de Sant Donís

Dijous 3
18'00 h. Plaça de les Escoles velles
Espectacle infantil de carrer: Ballant la lluna

Divendres 4
18'00 h. Sala d'Exposicions "Gabriel Cualladó"
Exposició de Trajes tradicionals valencians

Divendres 4
19'00 h. Auditori Municipal "Salvador Seguí"
Projectió del documental: "El Col·legi Major de la Seda de València"

Dissabte 5
20'00 h. Auditori Municipal "Salvador Seguí"
Projectió de la pel·lícula "M'esperaràs?"

Dissabte 5
22'00 h. Plaça de l'Alqueria
Sopar popular i festa del mig any de la falla l'Alqueria

Dissabte 5
23'00 h. Plaça de l'Alqueria
Verbena i ball

Diumenge 6
1945 h. Plaça de l'Alt Millars
Inici del Passacarrer de les bandes de música fins l'Auditori Municipal

Diumenge 6
20'00 Auditori Municipal "Salvador Seguí"
Concert del 9 d'octubre: Banda del CIMM i Banda de Montaverner

Dilluns 7
18'00 h. Casal Jove
Taller: del cacau al xocolata

Dimarts 8
10'00 h. València
Visita cultural a la Biblioteca Valenciana i Monestir de Sant Miquel dels Reis

Dimecres 9
8'00 h. Despertada amb cohets i tronadors

Dimecres 9
10'00 h. Poliesportiu Municipal
Parc infantil per als més menuts del poble al llarg de tot el dia

Dimecres 9
11'00 h. Poliesportiu Municipal
Festival de paelles per a tota la població. L'Ajuntament oferirà la carn, l'arròs, l'oll, la verdura i la llerça. -
Donatiu d'1€ per persona a benefici de la Asociación Española contra el Cáncer. Inscripcions fins el dia 3 d'octubre a la Biblioteca Pública Municipal



ILUSTRACIÓN 10. PROGRAMA DE FIESTAS 9 DE OCTUBRE 2019.

3.1.3. Análisis económico

Empleo por sectores

Si se toman los datos de 2020, Massanassa cuenta con un total de 762 empresas, entre las que destaca mayoritariamente el número de empresas dedicadas al sector servicios (representando el 79,53% con un total de 606 empresas), seguidas en menor medida por el sector industria (10,37% con 79 empresas) y el sector construcción (10,10 % con 77 empresas).

Empresas por sector

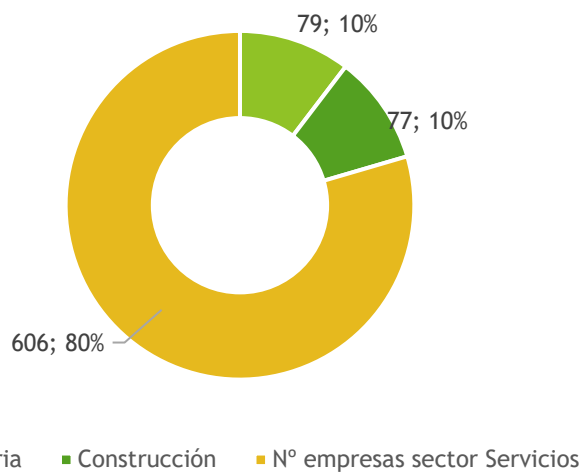


ILUSTRACIÓN 11. N.º DE EMPRESAS POR SECTOR DE ACTIVIDAD. ELABORACIÓN PROPIA. FUENTE: BANCO DE DATOS TERRITORIAL. PORTAL ESTADÍSTICO DE LA GENERALITAT VALENCIANA

Si se observa la evolución de los últimos años de trabajadores afiliados a la seguridad social por sector de actividad, de nuevo destaca el sector servicios, seguido del sector industria, construcción y, por último, agricultura.

Trabajadores según sector de actividad (SS)

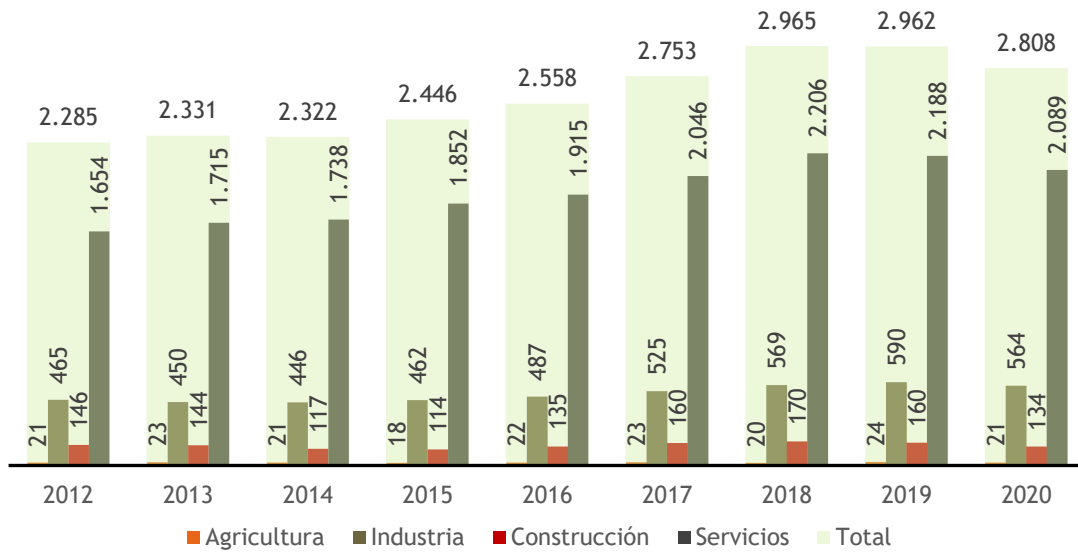


ILUSTRACIÓN 12. TRABAJADORES SEGÚN SECTOR DE ACTIVIDAD. ELABORACIÓN PROPIA. FUENTE: ESTADÍSTICA DE EMPRESAS INSCRITAS EN LA SEGURIDAD SOCIAL. PORTAL ESTADÍSTICO DE LA GENERALITAT VALENCIANA

Además, observando el gráfico se puede concluir que desde 2012 el número de trabajadores ha ido aumentando con los años, disminuyendo en el año 2020, probablemente debido a la crisis sanitaria ocasionada por el COVID-19.

El número de trabajadores en el sector servicios ha aumentado considerablemente, pasando de los 1.654 en 2012 a los 2.089 en 2020. En el sector industria también se ha experimentado un pequeño ascenso en el número de trabajadores, pasando de 465 en 2012 a 564 en 2020. En el resto de los sectores (construcción y agricultura), el número de trabajadores se ha mantenido prácticamente constante.

A continuación, se procede a realizar un análisis más detallado por cada sector económico:

Sector servicios

Como ya se ha indicado, este es uno de los sectores económicos más importantes en el municipio, representando aproximadamente un 59,8% de los trabajadores del municipio². La actividad del sector servicios se realiza principalmente en el casco urbano del municipio, primordialmente en la Avenida Blasco Ibáñez.

La evolución en los últimos años ha sido importante. En el siguiente gráfico se puede observar la evolución en los últimos años del número de empresas del sector servicios:

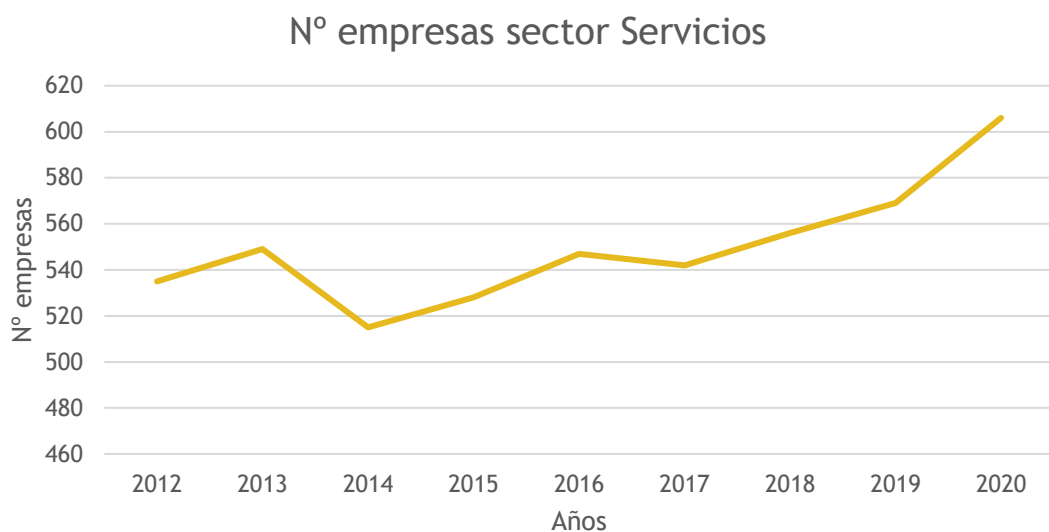


ILUSTRACIÓN 13. N.º EMPRESAS SECTOR SERVICIOS. ELABORACIÓN PROPIA. FUENTE: BANCO DE DATOS TERRITORIAL. PORTAL ESTADÍSTICO DE LA GENERALITAT VALENCIANA

Aunque en el año 2014 se experimentó un descenso en el número de empresas del sector, (pasando de 535 en 2012 a 515 en 2014), en general se ha experimentado un aumento, llegando en 2020 a un total de 606 empresas en el sector servicios.

² <https://www.massanassa.org/bd/archivos/archivo1627.pdf>

Estas empresas están divididas en distintos subsectores como son los siguientes:

	2020
Comercio, transporte y hostelería	304
Información y comunicaciones	6
Actividades financieras y de seguros	18
Actividades inmobiliarias	37
Actividades profesionales y técnicas	96
Educación, sanidad y servicios sociales	65
Otros servicios personales	80
TOTAL	606

TABLA 3. EMPRESAS DE ACTIVIDAD PRINCIPAL SECTOR SERVICIOS SEGÚN SUBSECTOR AÑO 2020.
ELABORACIÓN PROPIA. FUENTE: BANCO DE DATOS TERRITORIAL. PORTAL ESTADÍSTICO DE LA GENERALITAT VALENCIANA

Como se aprecia, aproximadamente la mitad del total de empresas del sector servicios se dedican al comercio, transporte y hostelería. El subsector con menos empresas en el municipio es el sector de información y comunicaciones.

La evolución en cada uno de los subsectores comentado se muestra a continuación:

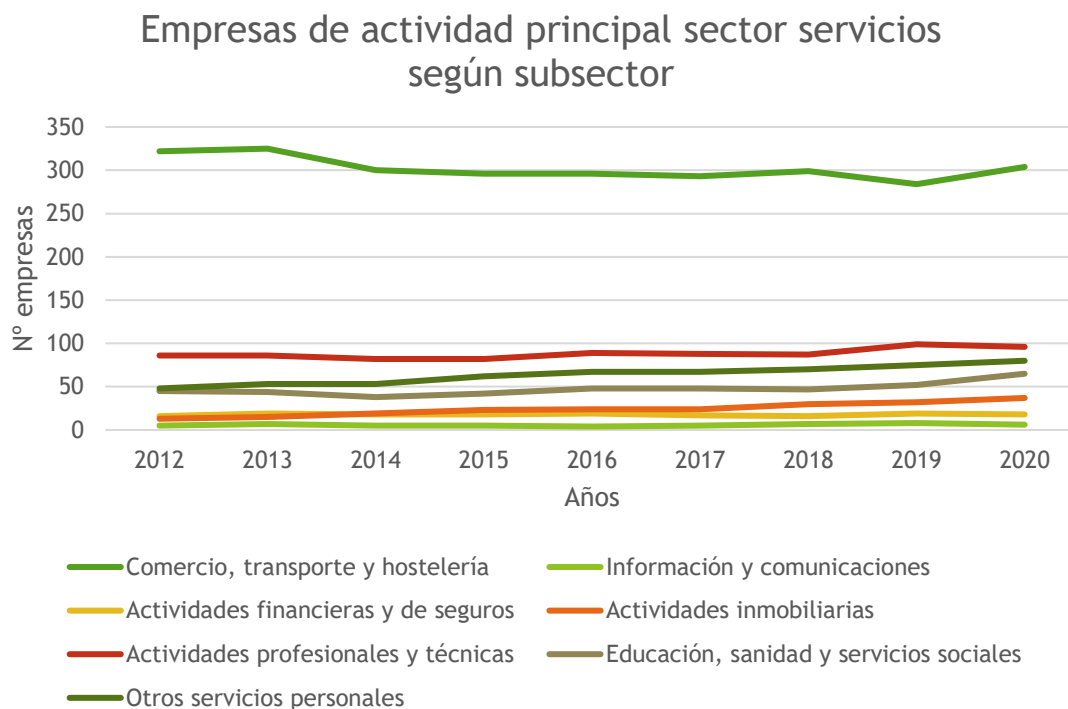


ILUSTRACIÓN 14. EMPRESAS DE ACTIVIDAD PRINCIPAL SECTOR SERVICIOS SEGÚN SUBSECTOR EVOLUCIÓN.
ELABORACIÓN PROPIA. FUENTE: BANCO DE DATOS TERRITORIAL. PORTAL ESTADÍSTICO DE LA GENERALITAT VALENCIANA

A la vista de los resultados, destaca de nuevo que el subsector de comercio, transporte y hostelería es el que más empresas tiene en el municipio, aunque estas han ido disminuyendo con el paso de los años, pasando de 322 en 2012 a 304 en 2020. En el resto de los sectores, el número de empresas ha ido creciendo con el paso de los años, destacando el gran ascenso de las empresas de actividades inmobiliarias (pasando de 13 en 2012 a 37 en 2020) y otros servicios profesionales (aumentando de 48 en 2012 a 80 en 2020).

Sector industria

En el sector industria se ha experimentado un descenso en el número de empresas en los últimos años, tal y como se aprecia en el siguiente gráfico:

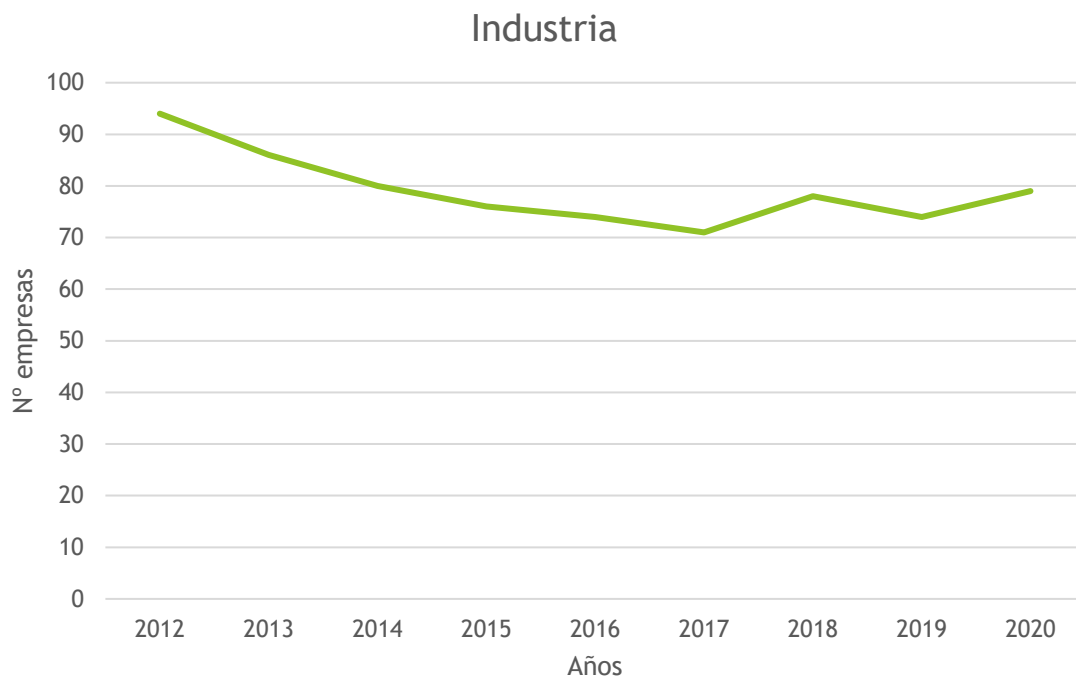


ILUSTRACIÓN 15. N.º EMPRESAS SECTOR INDUSTRIA. ELABORACIÓN PROPIA. FUENTE: BANCO DE DATOS TERRITORIAL. PORTAL ESTADÍSTICO DE LA GENERALITAT VALENCIANA

No obstante, aunque el número de empresas haya disminuido, el número de trabajadores ha aumentado (de 465 en 2012 a 564 en 2020), tal y como se ha mostrado en la Ilustración 12. Concretamente, el aumento del número de empleados coincide con las ampliaciones que se van realizando año tras año en el Polígono Industrial. Junto al sector construcción, la industria representa un 37,7% de los empleados en el municipio.³

³ <https://www.massanassa.org/bd/archivos/archivo1627.pdf>

Actualmente las industrias más destacadas en el municipio son las pertenecientes al sector comercial, el maderero y el metalúrgico.

En este sector destaca la existencia de un polígono industrial en el municipio, con una superficie total de 813,473 m² (14,55 % respecto de la superficie total del municipio).

Sector construcción

En el sector construcción, el número de empresas se ha mantenido prácticamente constante en los últimos años, al igual que el número de trabajadores. Junto al sector industria, la construcción representa un 37,7% de los empleados en el municipio.⁴

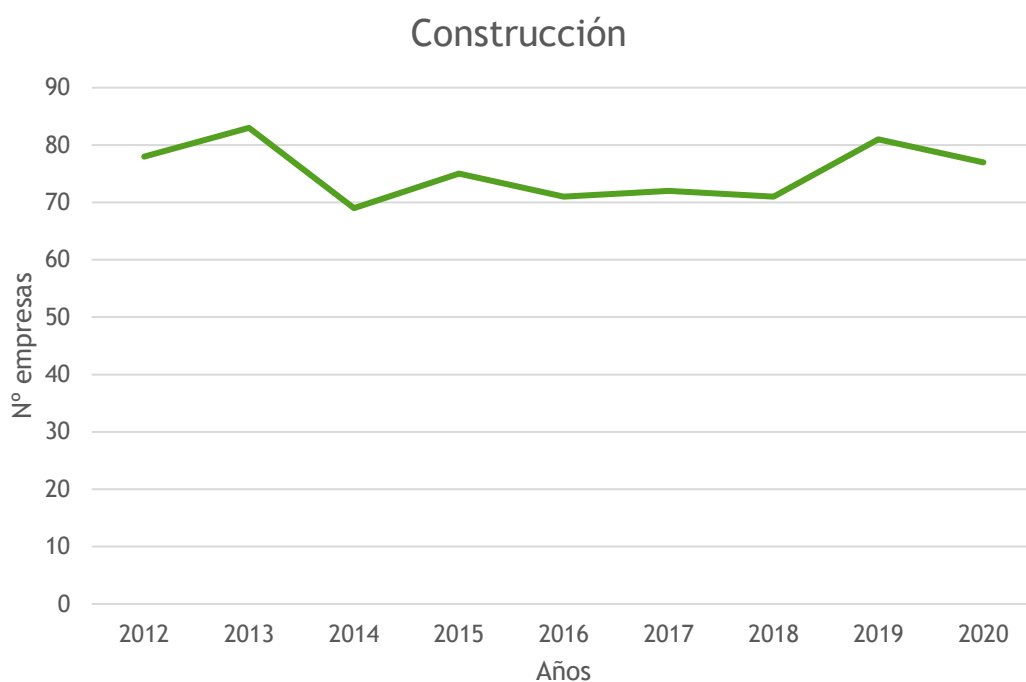


ILUSTRACIÓN 16. N.º EMPRESAS SECTOR CONSTRUCCIÓN. ELABORACIÓN PROPIA. FUENTE: BANCO DE DATOS TERRITORIAL. PORTAL ESTADÍSTICO DE LA GENERALITAT VALENCIANA

⁴ <https://www.massanassa.org/bd/archivos/archivo1627.pdf>

Sector agricultura

Para este sector no se dispone de la evolución del número de empresas asociadas a agricultura en los últimos años, pero tal y como se ha mostrado en la Ilustración 12, el número de trabajadores se ha mantenido constante, con 21 trabajadores tanto en 2012 como en 2020.

El sector agricultura supone una parte marginal de la economía en el municipio, ocupando únicamente un 2,5% de la población activa.⁵

La superficie dedicada a agricultura en el municipio disminuye con el paso de los años, haciendo aumentar el suelo industrial debido a las diferentes fases de crecimiento del Polígono Industrial. Actualmente, únicamente se dispone de zonas dedicadas a la agricultura en la zona oriental del municipio (la Marjal). Se muestra a continuación las superficies cultivadas en Massanassa en 2020:

GRUPO DE CULTIVO	CULTIVO	SUPERFICIE CULTIVADA (hectáreas)
CEREALES PARA GRANO	ARROZ (CASCARA)	239
TUBERCULOS C. HUMANO	PATATA TEMPRANA	3
CULTIVOS FORRAJEROS	MAIZ FORRAJERO	1
HORTALIZAS	COL Y REPOLLO	18
HORTALIZAS	LECHUGA	1
HORTALIZAS	ESCAROLA	1
HORTALIZAS	CARDO	46
HORTALIZAS	SANDIA	5
HORTALIZAS	ALCACHOFA	15
HORTALIZAS	COLIFLOR	14
HORTALIZAS	CEBOLLA	13
HORTALIZAS	PUERRO	5
HORTALIZAS	JUDIA VERDE	1
HORTALIZAS	VERDURAS CHINAS	1
HORTALIZAS	OTRAS COLES	6
HORTALIZAS	CALABAZA	4
CITRICOS	NARANJO DULCE	5
CITRICOS	MANDARINO	6
FRUTALES	NISPERO	1
FRUTALES	CAQUI	2
VIVEROS	VIVEROS	3
TOTAL		390

TABLA 4. SUPERFICIES CULTIVADAS POR MUNICIPIO 2020. FUENTE:
[HTTPS://AGROAMBIENT.GVA.ES/ES/ESTADISTIQUE-AGRICOLES](https://AGROAMBIENT.GVA.ES/ES/ESTADISTIQUE-AGRICOLES)

⁵ <https://www.massanassa.org/bd/archivos/archivo1627.pdf>

Como se puede observar, la agricultura en Massanassa es exclusiva de cultivos de regadío, destacando la superficie destinada a cereales para grano, concretamente Arroz.

Tasa de paro en el municipio

En el año 2020, el 7,84% de los habitantes de Massanassa se encontraba en paro. Comparando esta cifra con la tasa de paro de la Comunidad Valenciana, se obtiene un valor muy similar, siendo la tasa en la comunidad de 7,94%. En cuanto a la renovación de la población activa para el año 2021 se obtiene un valor de 79,1% en el municipio, algo superior al existente a nivel provincial (77,6%) y al de la Comunidad Valenciana (76,8%).

El número de personas desempleadas en Massanassa ha ido disminuyendo en los últimos años, pasando de 1.139 personas en 2012 a 767 personas en 2020, tal y como se muestra en la siguiente gráfica:

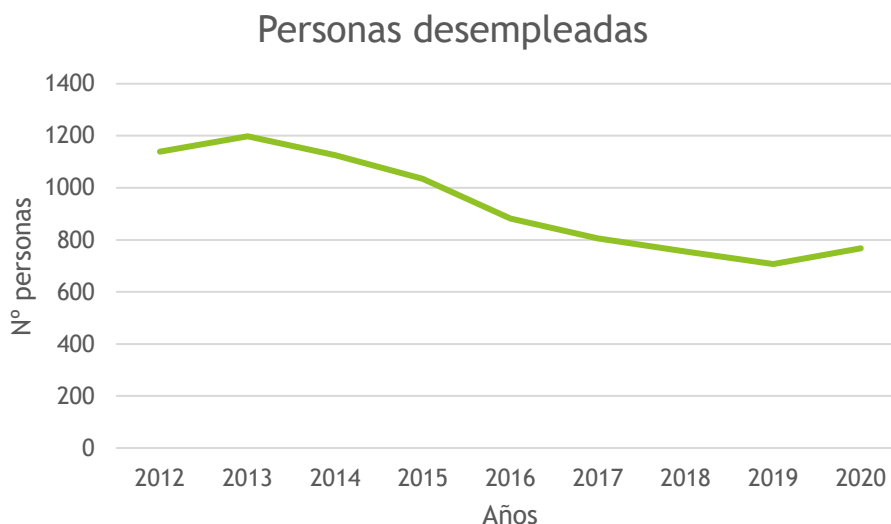


ILUSTRACIÓN 17. N.º PERSONAS DESEMPLEADAS. ELABORACIÓN PROPIA. FUENTE: BANCO DE DATOS TERRITORIAL. PORTAL ESTADÍSTICO DE LA GENERALITAT VALENCIANA

Analizando el número de trabajadores en el municipio y clasificando estos valores por sexo, se puede apreciar que existe un número mayor de hombres empleados en el municipio que mujeres:

	2012	2013	2014	2015	2016	2017	2018	2019	2020
N.º hombres	1571	1622	1631	1641	1811	2016	2078	2000	1936
N.º mujeres	698	809	739	755	822	900	897	965	886
N.º TOTAL	2269	2431	2370	2396	2633	2916	2975	2965	2822

TABLA 5. TRABAJADORES SEGÚN SEXO. ELABORACIÓN PROPIA. FUENTE: ESTADÍSTICA DE EMPRESAS INSCRITAS EN LA SEGURIDAD SOCIAL. PORTAL ESTADÍSTICO DE LA GENERALITAT VALENCIANA

No obstante, si se acude a los datos de paro, al número de personas desempleadas es más o menos similar en cuanto a hombres y a mujeres:

	2013	2014	2015	2016	2017	2018	2019	2020
N.º hombres	613	550	501	392	343	309	287	338
N.º mujeres	585	575	534	490	463	446	420	429
N.º TOTAL	1198	1125	1035	882	806	755	707	767

TABLA 6. DESEMPLEADOS SEGÚN SEXO. ELABORACIÓN PROPIA. FUENTE: BANCO DE DATOS TERRITORIAL. PORTAL ESTADÍSTICO DE LA GENERALITAT VALENCIANA

A continuación se procede a hacer el análisis según el rango de edad de los desempleados:

Por edad		
Menos de 25 años	De 25 a 44 años	Más de 44 años
61	327	379

TABLA 7. DESEMPLEADOS SEGÚN EDAD. ELABORACIÓN PROPIA. FUENTE: BANCO DE DATOS TERRITORIAL. PORTAL ESTADÍSTICO DE LA GENERALITAT VALENCIANA

Por tanto, se puede concluir que aproximadamente el 49% de la población desempleada tiene más de 44 años, seguida del 43% de población entre 25 y 44 años y del 8% que tiene menos de 25 años.

También se puede analizar el paro en el municipio, haciendo referencia al sector de actividad al que pertenecen las personas desempleadas:

Por sector				
Agricultura	Industria	Construcción	Servicios	Sin actividad económica
16	109	54	550	38

TABLA 8. PARO POR SECTOR DE LAS PERSONAS DESEMPLEADAS. FUENTE: BANCO DE DATOS TERRITORIAL. PORTAL ESTADÍSTICO DE LA GENERALITAT VALENCIANA

Como se puede apreciar, la mayoría de las personas desempleadas (un 72% respecto al total) pertenecen al sector servicios, seguido del sector industria (14%), construcción (7%), sin actividad económica (5%) y agricultura (2%).

Paro según sector de actividad

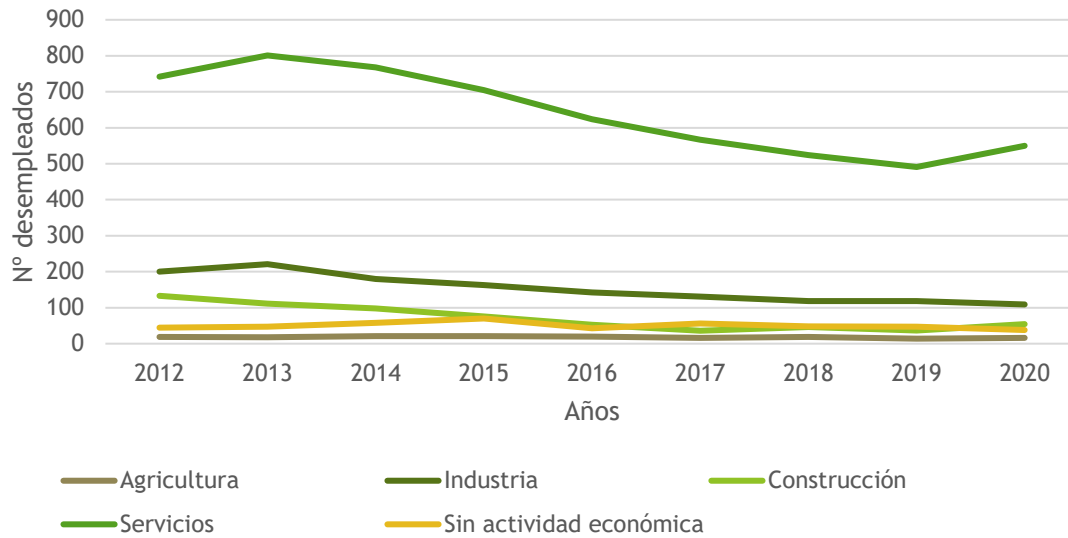


ILUSTRACIÓN 18. EVOLUCIÓN PARO POR SECTOR DE LAS PERSONAS DESEMPLEADAS. FUENTE: BANCO DE DATOS TERRITORIAL. PORTAL ESTADÍSTICO DE LA GENERALITAT VALENCIANA

Analizando la evolución del paro según el sector de actividad destaca que en el sector servicios, a pesar de ser el sector con mayor número de personas desempleadas, ha disminuido considerablemente el número en los últimos años, coincidiendo además con el aumento del número de empresas en este sector comentado en apartados anteriores. En el resto de los sectores también se ha disminuido el número de personas desempleadas en los últimos años.

Por último, se muestra el análisis de personas desempleadas según el grupo de ocupación al que pertenecen:

0 Ocupaciones militares	1
1 Directores y gerentes	3
2 Técnicos y profesionales científicos e intelectuales	58
3 Técnicos y profesionales de apoyo	70
4 Empleados contables, administrativos y otros empleados de oficina	83
5 Trabajadores de los servicios de restauración, personales, protección y vendedores	182
6 Trabajadores cualificados en el sector agrícola, ganadero, forestal y pesquero	7
7 Artesanos y trabajadores cualificados de las industrias manufactureras y la construcción (excepto operadores)	120
8 Operadores de instalaciones y maquinaria y montadores	72
9 Ocupaciones elementales	171

TABLA 9. EVOLUCIÓN PARO POR GRUPO DE OCUPACIÓN DE LAS PERSONAS DESEMPLEADAS. FUENTE: BANCO DE DATOS TERRITORIAL. PORTAL ESTADÍSTICO DE LA GENERALITAT VALENCIANA

Destaca el sector de trabajadores de los servicios de restauración, personales, protección y vendedores (con un 24%), ocupaciones elementales (un 22 %) y artesanos y trabajadores cualificados de las industrias manufactureras y la construcción (excepto operadores) con un 16%.

Fomento de empleo en Massanassa

El Ayuntamiento cuenta actualmente con varios servicios públicos que tienen como objetivo principal el fomento del empleo en el municipio. Todos ellos se pueden encontrar en la página web del Ayuntamiento. Se describen a continuación algunos de ellos:

- **Agencia de Empleo y Desarrollo Local de Massanassa**

La agencia constituye un servicio público creado por el Ayuntamiento con la colaboración de la Conselleria de Hacienda y Ocupación, con el objetivo de potenciar el desarrollo económico y favorecer la ocupación en el conjunto de la economía local. Actualmente proporciona los siguientes servicios:

- Pone a disposición de los empresarios la Base de Datos Local de Desempleados para cubrir sus necesidades de personal
- Informa sobre la oferta de formación proporcionada por las organizaciones sindicales, patronales y otras entidades, dirigida a trabajadores
- Informa sobre subvenciones proporcionadas por el Ayuntamiento y otras administraciones públicas
- Difusión de las medidas de fomento de empleo, las modalidades de contratación y las bonificaciones a las que pueden acogerse las empresas
- Organiza cursos de formación para desempleados en colaboración con la Agencia de Empleo y Desarrollo Local de la Mancomunitat de l'Horta Sud
- Organiza acciones de orientación laboral para desempleados, en colaboración con el SERVEF
- Tramita ayudas para fomento de la contratación de desempleados y ayudas para el fomento del trabajo autónomo
- Organiza Talleres de Empleo para formación de desempleados, financiados por el SERVEF

- **Programas de empleo**

Desde la Agencia de Empleo y Desarrollo Local de Massanassa, se publicitan distintos programas de empleo, como los que se muestran a continuación:

Salario Joven
El objeto de estas subvenciones es la contratación de jóvenes desempleados por parte de las entidades para que colaboren en la ejecución de obras y servicios de interés general y social, siendo a su vez un medio de que estos jóvenes adquieran la formación teórica y práctica necesaria para el desempeño de un puesto de trabajo adecuado a su formación previa.
Programa de empleo público EMCORP
EL objeto de estas subvenciones es la contratación de personas desempleadas por parte de las Corporaciones Locales, para la ejecución de obras y/o servicios de interés general y social.
Programa de Empleo Público
Ayudas destinadas a promover la generación de empleo de interés general y social mediante la contratación de personas desempleadas para la realización de tareas que estén relacionadas con la mejora del entorno natural.
Actuaciones Anuales
Realización de acciones de orientación profesional para el empleo y asistencia al autoempleo a entidades colaboradoras sin ánimo de lucro para, que quieran colaborar con el SERVEF en la realización de las acciones indicadas.
Consorcio del Acuerdo Comarcal para la Creación de Empleo
Los objetivos del consorcio son el diseño, la promoción, la gestión y la evaluación de aquellas acciones y programas que se aprueban para la creación de empleo, la inserción sociolaboral y el desarrollo empresarial a la comarca de l'Horta Sud, que comprende los municipios de Alaquàs, Aldaia, Albal, Alfarràs, Alcàsser, Benetússer, Beniparrell, Catarroja, Lloc Nou de la Corona, Massanassa, Manises, Mislata, Paiporta, Picanya, Picassent, Quart de Poblet, Silla, Sedaví, Torrent y Xirivella.

TABLA 10. PROGRAMAS DE EMPLEO EN MASSANASSA. FUENTE:

[HTTPS://ES.MASSANASSA.ES/VER/418/PROGRAMAS-DE-EMPLEO.HTML](https://es.massanassa.es/ver/418/programas-de-empleo.html)

- **Formación para el empleo**

Por otra parte, en cuanto a la formación para el empleo, actualmente se cuenta con un curso de formación profesional de Auxiliar de Enfermería en Geriátrica y un taller de empleo "Jardines del Divendres" consistente en formación para la jardinera y albañilería.

- **Red de agencias de desarrollo local de la Diputación de Valencia**

La Agencia de Empleo y Desarrollo Local de Massanassa forma parte de la Red de Agencias de Desarrollo Local de la Diputación de Valencia, a través de su empresa pública Divalterra. La Red de Agencias ofrece a las entidades locales participantes los siguientes servicios:

- Asistencia técnica en materia de desarrollo local y promoción económica

- Puesta a disposición de herramientas telemáticas de gestión (portal web local, galerías empresariales online e intranet de comunicación y gestión de consultas y proyectos)
- Suministro de información estadística sobre indicadores socioeconómicos locales para minimizar los riesgos en la toma de decisiones.

- **Bolsa de empleo**

El Ayuntamiento cuenta con un servicio de “Bolsa de Trabajo”, mediante la cual las empresas pueden buscar empleados con un perfil demandado y los ciudadanos pueden encontrar trabajo.

Actualmente, las personas que solicitan trabajo deben llevar su currículum al Edificio de la Calle Mayor,15.

- **Intermediación laboral**

El área de intermediación laboral proporciona a las personas desempleadas las herramientas necesarias, tanto personales como técnicas e informáticas, para aumentar sus posibilidades de inserción en el mercado laboral.

El ciudadano recibe orientación personalizada, individualizada y confidencial; obtiene también una definición de su perfil profesional y un asesoramiento para una búsqueda de empleo más productiva.

Por otro lado, el Servicio mantiene un contacto directo con empresas que ofertan sus puestos de trabajo, lo que facilita a los usuarios una información directa en relación con sus posibilidades de conseguir un puesto de trabajo.

Por tanto, el trabajo como Servicio de Intermediación Laboral facilita la persona desempleada todo el itinerario que ha de recorrer para obtener un empleo y ofrece a las empresas la posibilidad de agilizar la gestión de perfiles para cubrir sus demandas en recursos humanos.

Análisis presupuestario del municipio

En este apartado se muestra la partida presupuestaria que el ayuntamiento de Massanassa ha tenido en los últimos años:

2017	2018	2019	2020	2021
7.841.976,46	8.762.503,49	9.954.791,00	9.100.257,07	9.350.560,22

TABLA 11. PRESUPUESTO MUNICIPAL MASSANASSA

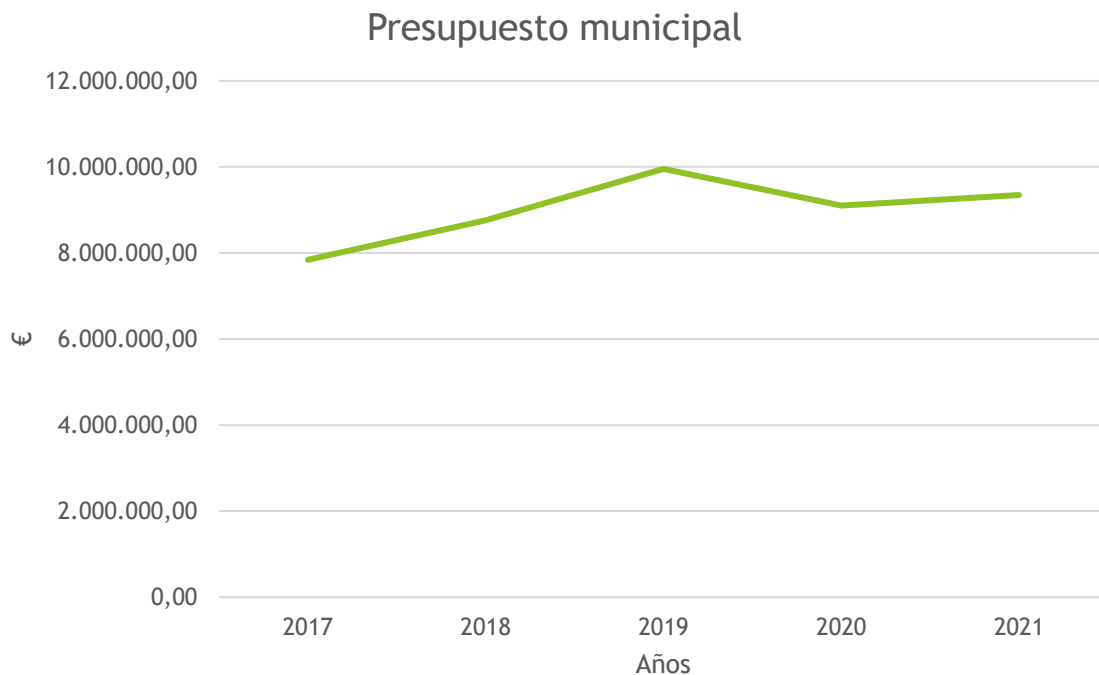


ILUSTRACIÓN 19. PRESUPUESTO MUNICIPAL MASSANASSA

Como se puede observar, en los últimos años el presupuesto municipal para Massanassa ha ido aumentando, excepto del año 2019 al año 2020 en el que el presupuesto disminuyó. Cabe destacar que el presupuesto para el año 2021 ha vuelto a subir respecto del año 2020, sin haber incrementado los impuestos a la ciudadanía y habiendo aumentado el gasto social. Además, en este año no se recurrirá a préstamos bancarios, lo que permitirá tener un ejercicio con deuda cero.

3.1.4. Análisis de las infraestructuras públicas y los recursos existentes

Como ya se ha descrito, Massanassa es una población situada en la Comarca de "l'Horta Sud".

En la actualidad cuenta todavía con edificios y obras públicas más notables del S.XXVIII como la Alquería de Soria, el puente sobre el barranco de Chiva y la Iglesia Parroquial.

A lo largo de su historia, Massanassa fue creciendo despacio y conservando todas las características de un pequeño pueblo agrícola. No obstante, a partir de la década de los 60 y 70 se inicia la transformación del pueblo convirtiéndose en una localidad moderna, acogiendo en su polígono un gran número de industrias y variando, radicalmente, su estructura urbana y social llegando así a la Massanassa actual, con un crecimiento equilibrado, en la que la población, aunque se dedica ya mayoritariamente a la industria y los servicios, mantiene aún fuertes vínculos con la agricultura cada vez más especializada.

En definitiva, Massanassa dispone actualmente de un nivel aceptable en cuanto a servicios básicos: **escolarización completa, alumbrado, asfaltado, alcantarillado y distribución de agua potable, Ambulatorio, Biblioteca Pública, Polideportivo, etc. Dispone también de varios clubes deportivos y agrupaciones festivas y culturales (Banda de Música, Fallas, etc.).** Su proximidad a la capital permite a sus ciudadanos disfrutar de un amplio abanico de ofertas sociales, culturales y económicas, al mismo tiempo que ha sabido mantener su peculiaridad como pueblo.

Entre los edificios municipales se encuentran los siguientes:

EDIFICIO	Información de apertura y contacto
AYUNTAMIENTO <u>Escoles Velles, 1</u>	De lunes a viernes, de 8.30h a 14.30h info@massanassa.es 96 125 5500
POLICÍA LOCAL <u>Escoles Velles, 1</u>	24 horas 96 125 2682 630 055 092
SOCIOCULTURAL <u>Plaza del País Valencià, 5</u>	Biblioteca Pública De lunes a viernes, de 10.00h a 14.00h De lunes a jueves, de 17.00h a 20.00h Viernes, de 17.00h a 19.30h biblioteca@massanassa.es 96 125 1961
	Educación De lunes a viernes, de 8.00h a 9.00h y de 14.00h a 15.00h educacio@massanassa.es 96 125 0788
	Casal Jove De lunes a viernes, de 10.00h a 14.00h y de 16.30h a 20.00h joventut@massanassa.es 96 125 0739
AUDITORIO "SALVADOR SEGUÍ" <u>Av. Josep Alba i Alba, 33</u> 	cultura@massanassa.es
EDIFICIO MULTIUSOS <u>Calle Gregori Maians, 8</u> 	De lunes a viernes, de 9.00h a 20.00h
ESCUELA DE ADULTOS <u>Plaza Alqueria de Soria, s/n</u> 	De lunes a viernes, de 16.00h a 22.00h fpa@massanassa.es 96 125 5043
EDIFICIO CALLE MAJOR <u>Calle Major, 15</u> 	Agencia de Empleo y Desarrollo Local De lunes a viernes, de 10.30h a 14.30h aedl@massanassa.es 96 125 1533
	Bienestar social De lunes a viernes, de 9.00h a 12.00h benestar@massanassa.es 96 125 0787
POLIDEPORTIVO MUNICIPAL 	De lunes a domingo, de 10.00h a 22.00h esport@massanassa.es 96 125 0234 Conserjería, reserva de pistas y pícnic 676 474 535
CEMENTERIO <u>Camí del Fus, s/n</u> 	Todos los días, de lunes a domingo, de 9.00h a 13.30h Tardes cerrado salvo entierros Horarios especiales en festividad de Todos los Santos
ARCHIVO MUNICIPAL <u>Calle Pi i Margall, 24</u> 	Acceso limitado Consultar en la Biblioteca Pública
ALMACÉN MUNICIPAL <u>Calle de L'Escorxador, 4</u> 	

TABLA 12. EDIFICIOS MUNICIPALES MASSANASSA

A continuación, se muestran algunas imágenes de dichas instalaciones



ILUSTRACIÓN 20. AYUNTAMIENTO



ILUSTRACIÓN 21. SOCIOCULTURAL



ILUSTRACIÓN 22. AUDITORIO SALVADOR SEGUÍ



ILUSTRACIÓN 23. POLIDEPORTIVO

El Polideportivo Municipal de Massanassa cuenta con las siguientes pistas deportivas

- **2 pistas de tenis.** Las medidas de cada pista son 180m². La superficie total es de 450m². El pavimento es de cemento. Las gradas tienen una capacidad de 60 espectadores y cuentan con asientos de plástico.
- **Campo de fútbol de césped.** Las medidas del campo son 4004m². La superficie total es de 7116m². El pavimento es de césped artificial. Las gradas tienen una capacidad de 718 espectadores.
- **Campo de fútbol de tierra.** Las medidas del campo son 5580m². La superficie total es de 6110m². El pavimento es de tierra.
- **Frontón.** Las medidas del campo son 279m². La superficie total es de 403m². El pavimento es de cemento.
- **2 piscinas.** La pequeña de superficie 164,50 m² y la piscina grande de superficie 567,65 m². El pavimento es de azulejo poroso y césped. Zona para comida con mesas y sillas, de libre disposición.

- **Pista polideportiva semicubierta con gradas.** Sirve tanto para jugar al fútbol como a baloncesto. Las medidas del campo son 481,4m². La superficie total es de 576m². El pavimento es de cemento.
- **2 pistas de pádel.** Las medidas de las pistas son 200m². El pavimento es de césped artificial.
- **Pabellón deportivo municipal.** Consta de dos partes diferenciadas. Una destinada a la pista de juego y otra donde se encuentran los vestuarios, 2 salas de pilates/psicomotricidad e instalaciones generales del conjunto. Los graderíos tienen una capacidad para 383 espectadores/se.

Existen otras instalaciones no municipales como:

EDIFICIO
AMBULATORIO Calle Médico Gil López, s/n
JUZGADO DE PAZ Carrer Major, 15
COLEGIO PÚBLICO LLUÍS VIVES Calle Torrente, 33
COLEGIO PÚBLICO AUSIAS MARCH Calle Dr. Fleming, s/n
COLEGIO CONCERTADO SAN JOSÉ Y SAN ANDRÉS Calle Andrés María Pastor, 12
IES MASSANASSA Avda. de José Alba i Alba, 8
RESIDENCIA DE ANCIANOS Calle Sant Joan, 22

TABLA 13. OTRAS INSTALACIONES NO MUNICIPALES DE MASSANASSA



ILUSTRACIÓN 24. AMBULATORIO



ILUSTRACIÓN 25. COLEGIO LLUÍS VIVES



ILUSTRACIÓN 26. COLEGIO AUSIAS MARCH



ILUSTRACIÓN 27. IES MASSANASSA

En cuanto a la configuración general de la red viaria actual, la estructura urbana de Massanassa se ha consolidado apoyándose en la estructura viaria que vertebró inicialmente el municipio, es decir, entorno a la Avenida Blasco Ibáñez, antigua carretera general. Además de esta avenida, han aparecido otras entradas al municipio, unas conectadas a la Ronda Sur y otras a la A-7.

En lo relativo al transporte público, en la actualidad, el municipio de Massanassa cuenta con varias líneas interurbanas de autobús que lo conectan con Valencia, y una estación de Cercanías, siendo este el medio de transporte más utilizado por los ciudadanos del municipio para sus desplazamientos exteriores.

Otras instalaciones e infraestructuras para mencionar en el municipio son las siguientes:

Paellers públics en Massanassa

Desde la primavera de 2018 están a disposición de todos ciudadanos, los 12 paellers públicos construidos en el Polideportivo Municipal.



ILUSTRACIÓN 28. PAELLEROS MUNICIPALES (1/2)



ILUSTRACIÓN 29. PAELLEROS MUNICIPALES (2/2)

Creación de un carril bici en l'Albufera

Los municipios de Alfafar, Sedaví, Massanassa, Albal y Catarroja impulsan la creación de un carril bici en l'Albufera.



ILUSTRACIÓN 30. CARRIL BICI ALBUFERA

Los cinco municipios buscan unir de manera sostenible sus núcleos urbanos, así como las zonas comerciales y el parque natural de la Albufera

Se trata de un proyecto conjunto de despliegue de un carril bici que permita unir todos los núcleos urbanos, sus zonas comerciales y el parque natural de la Albufera, en colaboración con la Diputación de Valencia, para incorporarlo a todos los Proyectos de Movilidad Urbana Sostenible (PMUS) de los cinco municipios que permita su adhesión a programas de ayudas europeas.

Se suma el deseo de incorporar el parque natural a los núcleos urbanos, salvando las dificultades que implica la V-31 como barrera entre los municipios y la zona verde.

En la actualidad se ha acordado la creación de un grupo de trabajo compuesto por los concejales de urbanismo y movilidad de todos los municipios. Este grupo será el encargado de plantear las ideas en un proyecto común que se pueda presentar ante la Diputación de Valencia y trabajar conjuntamente en su desarrollo y ejecución.

Adecuación de los caminos rurales de Massanassa

El Ayuntamiento de Massanassa ha iniciado recientemente las obras de adecuación y mantenimiento de los caminos rurales del término municipal, principalmente la repavimentación de varios caminos de la Marjal con zahorras y asfalto.



ILUSTRACIÓN 31. CAMINOS RURALES MASSANASSA

En total se mejorará el asfaltado de 10.470 metros cuadrados de accesos a la marjal y caminos, y 3.500 metros cuadrados de caminos rurales con la técnica de la zahorra. Se trata de conservar en buen estado los caminos rurales para facilitar el tránsito de maquinaria agrícola que mantienen

los campos cultivados, así como también facilitar el acceso de muchos vecinos y visitantes que se acercan a disfrutar de la Marjal de una manera sostenible medioambientalmente.

Las obras afectan al Camí Travessa de Maties, Camí de Rabisancho, Camí de l'Alquerieta, Camí 3ª Travessa y el paso inferior del camí Fus, así como la adecuación con zahorras del Camí del Fus y la prolongación del Camí Travessa de Maties. Los trabajos están subvencionados al 60 % por la Conselleria de Agricultura, Desarrollo Rural,

Renovación la red de agua potable y aceras de la Calle Federico García Lorca en Massanassa

El Ayuntamiento de Massanassa, a través de la brigada municipal, ha renovado las aceras y la red de abastecimiento de agua de la calle Federico García Lorca. Las obras se enmarcan en un plan municipal de modernización de la red municipal de abastecimiento. El proyecto continuará con la sustitución de otros tramos en diversas calles con el objetivo de optimizar la red de agua potable, dotarla de más presión y eliminar fugas innecesarias de agua potable con un claro objetivo medioambiental.



ILUSTRACIÓN 32. RENOVACIÓN ACERAS MASSANASSA

Se han sustituido 110 metros de tubería de la calle Federico García Lorca, lo que repercutirá además en un aumento del caudal y presión por el cambio de las tuberías. El aumento de caudal

producirá una mejora sustancial en el abastecimiento domiciliario. También se han modernizado las acometidas, tanto el tubo como las llaves de corte.

Junto con estas mejoras también se han renovado las aceras de ambos lados de la calle, ya que las baldosas antiguas ya presentaban algunos problemas. Se han pavimentado unos 100 m² de acera, colocado una solera de hormigón y baldosas hidráulicas, manteniendo el bordillo de piedra existente.

Una nueva línea de Metrobús unirá Albal, Catarroja, Massanassa, Alfafar y Benetússer con el metro de Paiporta

La Conselleria de Política Territorial, Obras Públicas y Movilidad, a través de la Autoritat de Transport Metropolità de València (ATMV), ha puesto en funcionamiento desde marzo del presente año 2021, una nueva línea de Metrobús que conectará Albal, Catarroja, Massanassa, Alfafar y Benetússer con la estación de metro de Paiporta, según ha anunciado el responsable de la Conselleria, Arcadi España.



ILUSTRACIÓN 33. RENOVACIÓN LÍNEA METROBÚS

La línea cuenta con un total de 31 expediciones de ida y 31 de vuelta y una duración total de trayecto de 30-35 minutos. El servicio, que será explotado con dos autobuses y una frecuencia de 35 minutos, empezará en Albal a las 5.25 de la mañana y en Paiporta a las 6.00 de la mañana, y terminará a las 23.30 horas en Paiporta y a las 0.15 en Albal.

El inicio de la línea será en la Plaça del Jardí, junto al Ayuntamiento de Albal, para buscar el corredor principal que une todos los municipios y que en cada término adopta un nombre. Así el

autobús pasará por el Camí Real de Catarroja, la avenida Blasco Ibáñez de Massanassa, la avenida de Torrent de Alfafar y el Camí Nou de Benetússer para tomar la rotonda de la CV-407 hacia la calle València de Paiporta y continuar hasta la estación de metro. En total hay 20 paradas distribuidas en las distintas localidades.

3.1.5. Análisis medioambiental y energético

Espacios protegidos

Como se ha comentado en análisis anteriores del presente documento, parte del territorio del municipio pertenece al Parque Natural de la Albufera por lo que cuenta con una superficie protegida de 390.86 Ha, lo que se corresponde con un 69.92% respecto a la superficie del municipio, que es de 559 Ha.

El resumen de espacios naturales protegidos es:

Figuras de protección	Abreviatura	Superficie	% de la superficie protegida
Parque Natural	PN	390,86	100
Zona húmeda	ZH	390,86	100
Lugar de Interés Comunitario	LIC	382,25	97,8
Zona de especial protección para las aves	ZEPA	382,25	97,8

TABLA 14. ESPACIOS NATURALES PROTEGIDOS, ARGOS 2021

Montes de utilidad pública

Al igual que ocurre con los espacios protegidos, la Albufera también presenta montes de utilidad pública: la Devesa de la Albufera. Además, se incluye en este análisis por el hecho de pertenecer parte del término municipal de Massanassa a este, y por proximidad, ya que desde el centro del municipio se encuentra a unos 15 km, pero si se realiza desde la Marjal es mucho menor.

Por lo que respecta a este monte, cuenta con 821,9644 Ha, y se encuentra limitado al norte por propiedades de particulares, al este con la playa y el paseo marítimo, al sur con el Perellonet y el Recatí, y, por último, al oeste con el propio lago de la Albufera, la carretera dirección Sueca y propiedades de particulares.



ILUSTRACIÓN 34. LOCALIZACIÓN DEVESA DE LA ALBUFERA

Vías pecuarias

En el año 1989 se realizó un proyecto de clasificación de vías pecuarias del municipio de Massanassa, y que se encuentra incluido en el Catálogo de Vías Pecuarias de la Comunitat Valenciana.



ILUSTRACIÓN 35. LOCALIZACIÓN VÍAS PECUARIAS

Concretamente, alrededor del municipio existen 3 vías pecuarias: Camino Viejo de Ruzafa, Colada/Azagador del Realengo y la Colada-Azagador de Massanassa. Estos cuentan con una extensión longitudinal de 8.047 m. De estos, el 99% se encuentra en entorno agrícola y/o urbana y el restante 1% se encuentra en entorno forestal.

A continuación, se observa una tabla resumen de las vías pecuarias del término municipal de Massanassa.

Vía Pecuaria - Código	Tipología	Deslinde	Anchura legal	Anchura necesaria	Longitud(m)
Cordel del Camino Viejo de Ruzafa	Cordel	No	37,5	5	1.631
Cordel del Camino Viejo de Ruzafa	Cordel	No	18,75	2,5	65
Cordel del camino viejo de Ruzafa	Cordel	No	18,75	7	219
Colada del Realengo	Cordel	No	37,5	5	100
Colada-Azagador del Realengo	Colada	No	4,5-6	4,5-6	3.417
Colada-Azagador de Massanassa	Colada	No	2,25-3	2,25-3	2.615

TABLA 15. RESUMEN DE VÍAS PECUARIAS DEL TÉRMINO MUNICIPAL

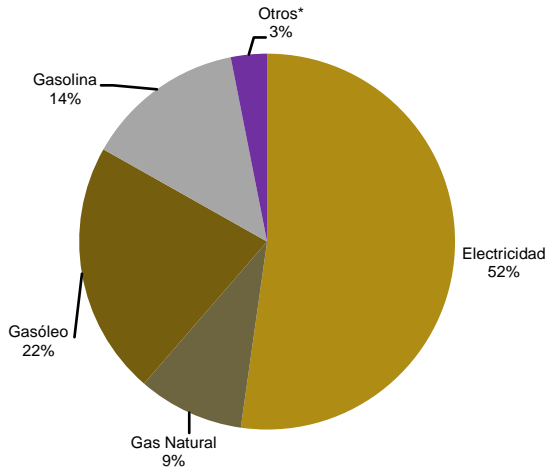
Análisis energético

En el ámbito energético, el municipio se adhirió a una iniciativa europea llama Pacto de las Alcaldías el 22 de abril de 2016. A este pacto se suman voluntariamente gobiernos locales y regionales, adquiriendo mediante su firma, unos compromisos en materia de clima y energía comunes a toda la Unión Europea para aplicarlos en su territorio. A partir de la redacción del Plan que sirve de hoja de ruta, Massanassa se ha comprometido a reducir un 40% sus emisiones de CO₂, a aumentar un 27% su eficiencia energética y a aumentar la cuota de renovables un 27%.

Por lo que respecta al estado en el que se encuentra el municipio con respecto a consumo y emisiones, estas se han distribuido en la forma que se observa a continuación.

- **Por fuente**

Distribución de consumo



Distribución de emisiones

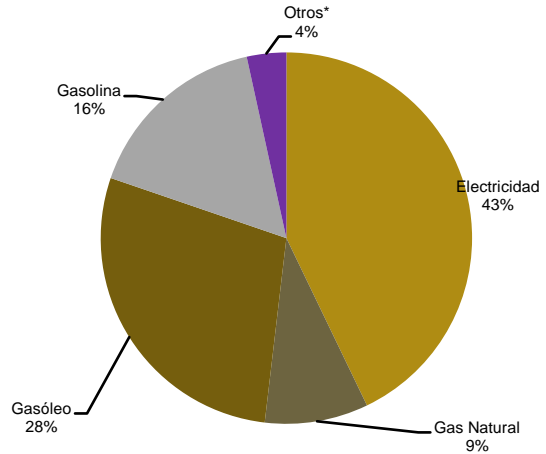
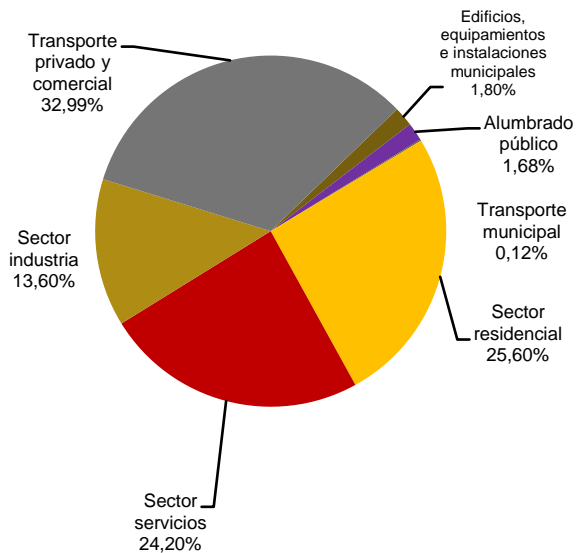


ILUSTRACIÓN 36. DISTRIBUCIÓN DE CONSUMO Y EMISIONES POR FUENTE AÑO 2010

- **Por ámbito:**

Distribución de consumo



Distribución de emisiones

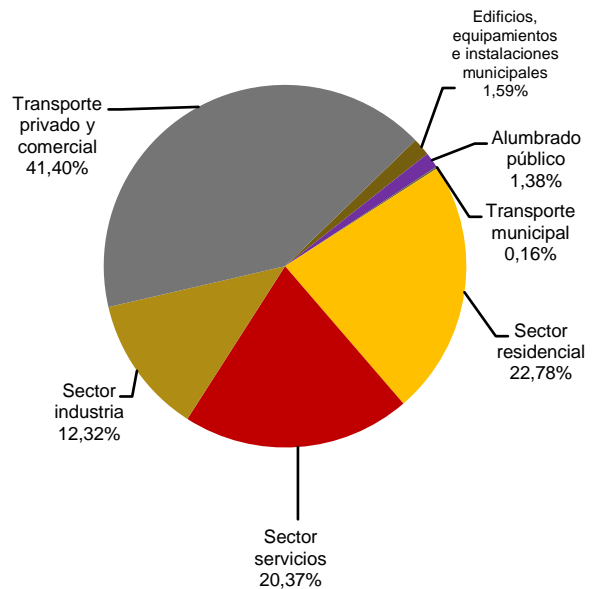


ILUSTRACIÓN 37. DISTRIBUCIÓN DE CONSUMO Y EMISIONES POR FUENTE AÑO 2010

Como bien se puede apreciar, la mayor parte del consumo distribuido por fuente proviene de la electricidad, y prácticamente el resto se corresponde con consumo de gasóleo y gasolina. Este consumo en la parte de emisiones aumenta debido a que los factores de emisión del gasóleo y gasolina son mayores que el de la electricidad.

En el caso de la distribución por ámbitos, el 96% de los consumos se corresponden con ámbitos que no dependen del ayuntamiento, y de estos, el mayor consumo se corresponde con el transporte privado y comercial seguido del sector servicios. El restante 4% se corresponde con ámbitos que dependen directamente del ayuntamiento, siendo el que más consume el sector de edificios, equipamientos e instalaciones municipales seguido del alumbrado público.

Por último, tal y como se muestra en el siguiente gráfico, el consumo ha disminuido del año 2010 al año 2015.

Evolución del consumo en el municipio

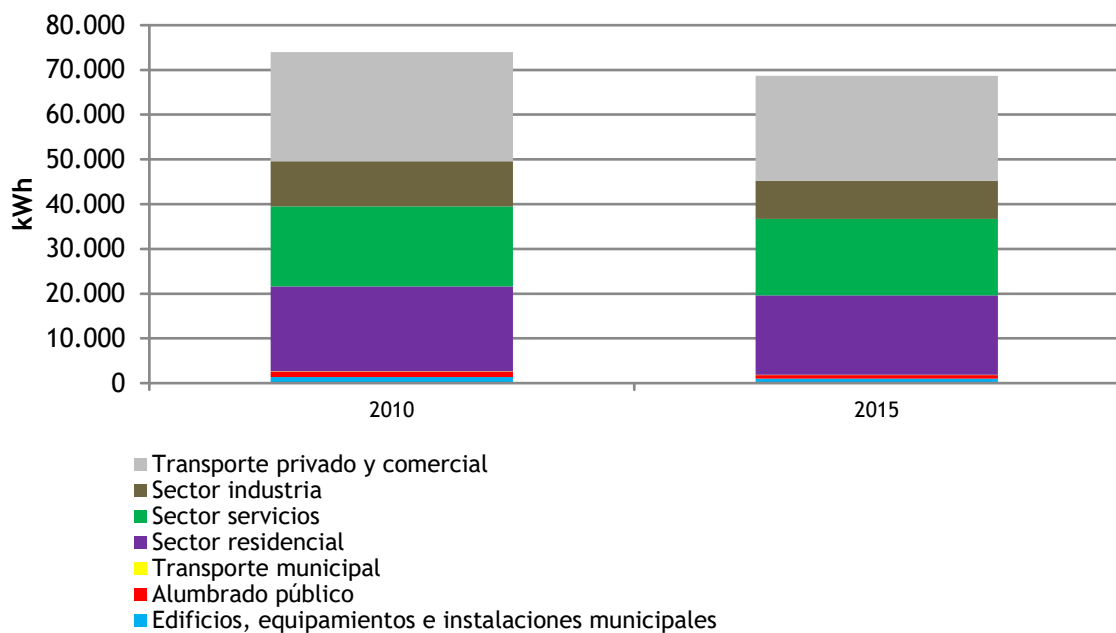


ILUSTRACIÓN 38. COMPARATIVA DE CONSUMO EN EL MUNICIPIO ENTRE 2010 Y 2015

Con todo ello, el municipio sigue en una línea de actuación favorable y comprometido con los objetivos del horizonte europeo de 2030 y está a la vista de los resultados con la reducción tanto de consumos como de emisiones.

3.1.6. Análisis educativo, sociocultural y deportivo

En el ámbito educativo, Massanassa cuenta en la actualidad con un total de 8 centros educativos por niveles. Estos se dividen en centro musical, centro de educación especial, centro de formación profesional para adultos, centro de bachillerato, educación secundaria obligatoria, primaria e Infantil.

NIVEL EDUCATIVO	NÚM. DE CENTROS QUE LO IMPARTEN
Educación infantil	4
Educación primaria	2
Eso	2
Bachillerato	1
Música	1
Formación de personas adultas	1
Educación especial	1

TABLA 16. CENTROS DE DOCENCIA, ARGOS 2020

La docencia se realiza tanto en castellano como en valenciano donde prácticamente el doble de los alumnos se encontraba en grupos de docencia en valenciano⁶.

Respecto a la diferenciación de centros encontramos los siguientes, divididos por nivel educativo y tipo de centro: privado-concertado o público.

⁶ <https://es.massanassa.es/bd/archivos/archivo1624.pdf>

NIVEL EDUCATIVO	NOMBRE	RÉGIMEN
Educación Infantil	Centre Priv. Ed. Inf. 1er Cicle Menuts	Privado
	Centre Priv. Ed. Inf. 1er Cicle Menuts 2	Privado
	Centro privado San José, San Andrés y San Benito	Privado-Concertado
	El Ausiàs March	Público
Educación Primaria	Centro privado San José, San Andrés y San Benito	Privado- Concertado
	CEP Lluís Vives	Público
ESO	Centro privado San José, San Andrés y San Benito	Privado - Concertado
	IES Massanassa	Público
Bachillerato	IES Massanassa	Público
Música	Escola Privada de Música C. Estudio Musicales Massanassa	Privado
Formación de personas adultas	Centre FPA Municipal de Massanassa	Público
Educación Especial	Centro privado San José, San Andrés y San Benito	Privado - Concertado

TABLA 17. CENTROS DE DOCENCIA, ARGOS 2020

La existencia de todos los diferentes niveles escolares, incluyendo centros privados/concertados, así como públicos, facilita que los alumnos no deban desplazarse a municipios cercanos por tareas relacionadas con su educación. Aun así, si hubiese que desplazarse, Massanassa cuenta con una red de transportes envidiable, pues cuenta con autobuses interurbanos y tren de cercanías que le acercan a Valencia, a varios municipios de la Huerta, y también hasta Gandía y Moixent. Adicionalmente, el municipio cuenta con un buen entramado de carriles bici, tal y como ya se ha comentado en anteriores apartados. A éste se puede acceder por la Av. Blasco Ibáñez y recorrer la calle 9 de octubre hasta llegar a Alfafar y, desde allí dirigirse al carril bici que lleva directamente a Valencia. Además, presenta otra ventaja, dicho carril bici se encuentra en la avenida principal que recorre varios pueblos colindantes empezando por Beniparrell y recorriendo Albal, Catarroja, Massanassa, Alfafar y Benetússer.

En cuanto a la cultura y fomento del deporte, el municipio cuenta con una gran instalación, el pabellón municipal, preparado para la práctica de un sinfín de deportes: fútbol, natación, frontón, etc. Contando para ello con dos pistas de tenis, dos campos de fútbol: césped y tierra, pista de frontón, dos piscinas, pista semicubierta con gradas, dos pistas de pádel y el pabellón deportivo municipal donde se encuentran los vestuarios y parte de las instalaciones deportivas mencionadas anteriormente. Adicionalmente, Massanassa cuenta con un programa de actividades deportivas que se realiza de forma anual y está dividido según edades, pudiendo así aprovechar las instalaciones municipales al máximo. Además, también existe una escuela deportiva municipal centrada exclusivamente en el ámbito futbolístico.

3.1.7. Análisis de las políticas públicas existentes en materia de igualdad, accesibilidad y desarrollo sostenible.

En materia de **igualdad** en Massanassa, destaca el I Plan de Igualdad 2020-2023 aprobado en pleno el día 28 de noviembre de 2019.

Este plan es el punto de partida en el establecimiento y desarrollo de políticas que integren la igualdad de trato y oportunidades entre mujeres y hombres, sin discriminar directa o indirectamente por razón de sexo, así como el impulso y fomento de medidas para conseguir la igualdad real, estableciendo la igualdad de oportunidades entre mujeres y hombres.



ILUSTRACIÓN 39. LOGO PLAN DE IGUALDAD MUNICIPAL. FUENTE:

[HTTP://WWW.MASSANASSA.ORG/VER/2255/NORMATIVA-MUNICIPAL--I-PLAN-DE-IGUALDAD-AYUNTAMIENTO-MASSANASSA.HTML](http://www.massanassa.org/ver/2255/NORMATIVA-MUNICIPAL--I-PLAN-DE-IGUALDAD-AYUNTAMIENTO-MASSANASSA.HTML)

Este plan obedece a las obligaciones propias de las administraciones públicas marcadas por la Ley 9/2003, de 2 de abril, para la igualdad entre mujeres y hombres, de la Comunitat Valenciana, y la Ley Orgánica 3/2007, de 22 de marzo, por la igualdad efectiva de mujeres y hombres, de contar con un plan de igualdad para promover la igualdad de trato y de oportunidades en el empleo público, por lo que, según el artículo 64 de dicha ley, es necesario adoptar estrategias o medidas para su consecución.

Para la elaboración del plan, en primer lugar, se creó una Comisión de Igualdad, compuesta por representantes de todos los estamentos de la Organización. Una vez creada la comisión, se realizó un diagnóstico de la situación de mujeres y hombres en el ayuntamiento. Mediante este análisis consiguieron establecerse en que áreas era prioritario actuar, determinándose acciones a implantar para cada una de las áreas. El plan tiene la intención de comenzar a realizar actuaciones a nivel de ayuntamiento, finalizando por aplicar acciones en todo el municipio.

Es importante destacar, que la Comisión tiene vocación de continuidad y se reúne de forma periódica para realizar un correcto seguimiento de las acciones descritas en el plan.

Por otra parte, el Ayuntamiento de Massanassa cuenta con un **Servicio de Igualdad Municipal**. Desde este servicio se realizan diversas funciones:

- Apoyo y atención a situaciones de maltrato, contando con un teléfono y correo electrónico para cualquier consulta o necesidad.
- Información y asesoramiento personalizado sobre servicios, prestaciones, formación y orientación laboral.
- Información y apoyo en el fomento del asociacionismo de mujeres
- Apoyo a empresas en la implementación de planes de igualdad.
- Realización de **Jornadas de la Mujer** cada año, con motivo de la celebración del día 8 de marzo, día internacional de la Mujer Trabajadora.



ILUSTRACIÓN 40. ATENCIÓN SERVICIO DE IGUALDAD MUNICIPAL

En cuanto a la prevención de la violencia de género, desde la web municipal se proporcionan diversos teléfonos de interés tanto a nivel interno del municipio como fuera del municipio.

Además, cada año se llevan a cabo jornadas contra la violencia de género, en la que se realizan diversas actividades para conmemorar el Día Internacional contra la Violencia de Género, como mesa redonda, proyección de películas, teatro... Otras actividades relacionadas con el tema son talleres sobre la prevención de la violencia, marchas conjuntas con otros municipios en las que se efectúa la lectura del manifiesto contra la violencia de género, charlas sobre la prevención de la violencia de género, etc.

Por otra parte, Massanassa es un municipio adherido a la Red de Municipios contra la violencia machista, compromiso que tomó el ayuntamiento en diciembre de 2019. Esta adhesión supone un compromiso en la lucha contra la violencia machista y un paso más en todas las políticas que desde Massanassa se llevan a cabo por la igualdad y la prevención de la violencia.

Finalmente, en materia de igualdad ha de destacarse que en los últimos años se han realizado diversas actividades de promoción de la Igualdad de género. Se describen a continuación las más importantes:



Taller de empoderamiento

Este taller indicado para mujeres de más de 18 años tenía como objetivo ofrecer herramientas para potenciar y aumentar las capacidades y fortalezas de las mujeres, como estrategia para conseguir una igualdad efectiva.



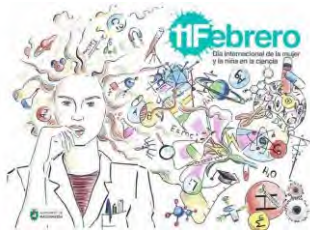
I concurso de fotografía por la corresponsabilidad e igualdad

Concurso centrado en la importancia de la corresponsabilidad, consistente en un reparto equitativo y equilibrado de las tareas domésticas y de las responsabilidades familiares entre hombres y mujeres.



Campaña 'Recomendaciones para un consumo responsable y no sexista de juguetes'

Campaña para la sensibilización para el consumo responsable y no sexista de juguetes de cara a navidad



Día internacional de la Mujer y la Niña en la Ciencia

Talleres dirigidos a los centros educativos del municipio con el objetivo de visibilizar la figura de la mujer en la ciencia



Día Internacional de Tolerancia Cero con la Mutilación Genital Femenina (MGF)

Información sobre este día declarado por la Asamblea General de la ONU como jornada de concienciación para ampliar y dirigir los esfuerzos para la eliminación de esta práctica.



Premio Literario de Narrativa de Mujeres 2020

Concurso literario para mujeres del municipio



Videoconferencia 'El buen trato en las redes'

Promoción del proyecto formativo de diversas Mancomunidades valencianas que tiene como objeto sensibilizar en materia de igualdad de oportunidades entre mujeres y hombres

TABLA 18. ACTIVIDADES PROMOCIÓN IGUALDAD DE GÉNERO. FUENTE:

[HTTPS://WWW.MASSANASSA.ORG/VER/2472/PROMOCI%C3%B3N-DE-LA-IGUALDAD-DE-G%C3%A9NERO.HTML](https://www.massanassa.org/ver/2472/Promoci%C3%B3n-de-la-igualdad-de-g%C3%A9nero.html)

En cuanto a la **accesibilidad** en el municipio, desde los servicios sociales, concretamente desde el Departamento de Bienestar Social, en aras de fomentar la igualdad de los discapacitados en el ámbito local se dispone de tramitaciones para la eliminación de barreras arquitectónicas.

Otras actuaciones realizadas son la mejora de la seguridad vial y accesibilidad mediante el asfaltado de calles en viales deteriorados en todos los barrios de la ciudad, medida incluida en el Plan de Mejora de Servicios al Ciudadano. Además, en distintas zonas se han efectuado mejoras en las aceras públicas, tal y como se ha comentado en el apartado 1.4 Análisis de las infraestructuras públicas y los recursos existentes.

Si se analiza el **desarrollo sostenible** en el municipio, es destacable que el Ayuntamiento de Massanassa es consciente de que el desarrollo económico, tecnológico e industrial de los últimos años ha aumentado a costa de influir negativamente en el medio ambiente, ya sea mediante la pérdida de biodiversidad, espacios naturales... Es por ello, por lo que el Ayuntamiento ha iniciado un camino hacia la mejora de la sostenibilidad en el municipio y prueba de ello es la elaboración del PUAM.

Además de este proyecto, el Ayuntamiento ha realizado distintas actividades como ferias educativas para dar a conocer los recursos locales a la población, concienciación a juventud mediante actividades medioambientales...

Por otra parte, Massanassa mostró su compromiso con el desarrollo sostenible mediante la elaboración de su Plan de Acción para el Clima y la Energía Sostenible, en el que se comprometía a unos compromisos de reducción de consumo, reducción de emisiones y aumento de las energías renovables, tal y como se explica en el punto 1.5. *Análisis medioambiental y energético* del presente documento.

Actualmente el municipio no cuenta con un Plan de Movilidad Urbana Sostenible (PMUS). Esta herramienta de gestión municipal permitiría al ayuntamiento organizar de manera eficiente los distintos modos de transporte que se generan en el municipio, fomentando aquellos más respetuosos con el medio ambiente, racionalizando el uso del transporte motorizado y mejorando la accesibilidad del municipio, evitando barreras arquitectónicas, mejorando ancho de las aceras, rampas para minusválidos...

3.1.8. Análisis de instrumentos de planificación existentes

Massanassa cuenta desde el año 1990, tras aprobación en pleno, de Plan General de Ordenación Urbanística. Este incluye toda la información relativa al planeamiento urbanístico del municipio, comenzando por las normas urbanísticas, integradas dentro de las ordenanzas del propio Plan, y en las que se especifica que para el suelo urbano se contiene todas las determinaciones para su desarrollo mediante proyectos de urbanización y de edificación, sin que se sea necesaria la redacción de ningún otro Plan adicional.

Dentro de las distintas tipologías de suelo, tras la aprobación de este documento, el término municipal quedó clasificado en suelo urbano, suelo urbanizable y suelo no urbanizable, de acuerdo con la ley de suelos. De esta forma se distinguió en diferentes zonas:

En el caso del suelo urbano:

- Suelo urbano: residencial, casco urbano de la población.
- Suelo urbano industrial.

En el caso del suelo urbanizable no programado:

- Suelo urbanizable no programado residencial
- Suelo urbanizable no programado industrial.

En el caso de suelo no urbanizable:

- Suelo no urbanizable
- Suelo no urbanizable de protección especial. Se distinguen zonas húmedas, infraestructura y barranco.

De tal forma, se resume dicha clasificación de tipos de suelo del término municipal dividido en la tabla correspondiente:

ZONAS	Clasificación del suelo y designación de zonas		
	A. URBANO	B. URBANIZABLE NO PROGRAMADO	C. NO URBANIZABLE
1. Casco Antiguo	X		
2. Ensanche	X		
3. Industrial	X	X	
4. Residencial		X	
5. Parque público			X
6. Protección: zona húmeda			X
7. Protección: barranco			X
8. Protección: infraestructura			X

TABLA 19. CLASIFICACIÓN DEL SUELO POR ZONAS DEL TÉRMINO MUNICIPAL

Por lo que respecta a las superficies disponibles en el municipio, la siguiente tabla muestra los datos relativos al PGOU de 1990.

PGOU		Valor	Ud.
SUELO URBANO	SUPERFÍCIE	625.981	m ²
	SUP. PARCELAS EDIFIC.	511.858	m ²
	VIALES	113.507	m ²
	EDIFIC. TOTAL (e neta)	409.485 (0,80 m ² /m ²)	m ²
	AT	0,6542	m ² / m ²
SUELO URBANIZABLE	SUPERFICIE	392.022	m ²
	EDIFIC. TOTAL	313.618	m ²
	AT	0,8	m ² / m ²
SISTEMAS GENERALES DOTACIONALES	SUPERFICIE	99.802 (SNU)	m ²
EDIFIC. TOTAL (SU+SURBLE)		723.104	m ²

TABLA 20. SUPERFICIES POR TIPOLOGÍA DE SUELO

No obstante, en 1998 se produjo la aprobación por parte de la Generalitat Valenciana de una homologación modificativa de suelo industrial. Concretamente, se pedía la homologación de suelos industriales encuadrados por la Pista de Silla, Barranco de Chiva, ferrocarril Valencia – Xàtiva y la carretera de enlace de la N-332 con la V-301, e incluyendo también en el ámbito parte de suelos industriales del término de Alfafar. Este último se incluyó por el simple hecho de la proximidad entre ambos municipios, y para resolver problemas de accesibilidad al suelo industrial de Massanassa. Aproximadamente, dicho cambio suponía una diferencia de 1.400.000 m² y comprendía tanto suelo urbano como urbanizable y no urbanizable. De esta forma, las superficies del PGOU quedaban actualizadas de la siguiente forma.

PGOU		Valor	Ud.
SUELO URBANO	SUPERFÍCIE	814.744	m ²
	SUP. PARCELAS EDIFIC.	538.546	m ²
	VIALES	164.899	m ²
	EDIFIC. TOTAL (e neta)	592.401 (1,10 m ² /m ²)	m ²
	AT	0,7271	m ² / m ²
SUELO URBANIZABLE	SUPERFICIE	341.227	m ²
	EDIFIC. TOTAL	255.920	m ²
	AT	0,75	m ² / m ²
SISTEMAS GENERALES DOTACIONALES	SUPERFICIE	110.417 (SNU)	m ²
EDIFIC. TOTAL (SU+SURBLE)		848.321	m ²

TABLA 21. SUPERFICIES POR TIPOLOGÍA DE SUELO TRAS HOMOLOGACIÓN

Cabe reseñar que el PGOU redactado en 1989 y aprobado en 1990 sufrió una modificación aprobada por el Servicio Territorial de Urbanismo de la Conselleria de Territori i Habitatge en 2006 referente a la modificación de un artículo de las Normas Urbanísticas del Plan General, relativo a las condiciones particulares en las zonas de suelo urbano, tanto en el ámbito del casco antiguo como al ensanche.

Por último, en el año 2020 el Ayuntamiento de Massanassa recuperó 10.000 m² de suelo rústico en la Albufera que había sido empleado como suelo industrial durante 50 años. Dichos terrenos se están sometiendo desde el año pasado a una reposición del orden urbanístico con trabajos de demolición de los edificios existentes, retirada de toda la maquinaria pesada presente en la zona y el levantamiento del suelo y su descontaminación, puesto que este suelo se había hormigonado. Así, tras estos trabajos, volverá a ser tierra para cultivo en la zona.

3.2. PROBLEMAS Y RETOS

A partir del diagnóstico técnico desarrollado sobre el municipio de Massanassa, así como de la encuesta a la población online y el proceso participativo por áreas del ayuntamiento, se han identificado una serie de problemas y retos distribuidos en los siguientes ámbitos: social, medioambiental, infraestructuras y habitabilidad, energía, movilidad, economía y gobernanza. En cada uno de ellos se han identificado diversas temáticas de interés:

ÁMBITO	AREAS TEMÁTICAS
SOCIAL	JUVENTUD
	INSTALACIONES
	SALUD
	CULTURA
	DEPORTE
	SERVICIOS
	GÉNERO
	EDUCACIÓN
MEDIOAMBIENTAL	NATURALEZA Y CONSERVACIÓN
	GESTIÓN DE RESIDUOS
	CICLO INTEGRAL DEL AGUA
	GESTIÓN DE PARQUES Y JARDINES
INFRAESTRUCTURAS Y HABITABILIDAD	URBANISMO
	EQUIPAMIENTO URBANO
	NUEVAS TECNOLOGIAS
ENERGÍA	ALUMBRADO PÚBLICO
	ENERGÍAS RENOVABLES
	EDIFICIOS PUBLICOS
MOVILIDAD	TRANSPORTE PÚBLICO
	MOVILIDAD ELÉCTRICA
	ESTACIONES DE SERVICIO
ECONÓMICO	EMPLEO
	INDUSTRIAS Y EMPRESAS
	TURISMO Y OCIO
GOBERNANZA	GESTIÓN
	PATICIPACIÓN CIUDADANA
	TRANSPARENCIA

TABLA 22. ÁMBITOS Y ÁREAS TEMÁTICAS CON PROBLEMAS Y RETOS IDENTIFICADOS

3.2.1. Encuesta abierta a la población

Los principales problemas señalados por la población son la falta de iniciativas medioambientales y sostenibles: energías renovables y zonas verdes, la falta de atractivo cultural o fomento de este, y la falta de alternativas de entretenimiento y espacios para gente joven. También se destaca la falta de oportunidades de empleo, la falta de planificación urbanística y la falta de participación ciudadana.

En cuanto a los retos más importantes de Massanassa, los vecinos destacan la necesidad de mejorar la planificación urbana (aparcamientos, viviendas, zonas ajardinadas, etc.), mejorar la sostenibilidad ambiental del municipio (energías renovables, promover el voluntariado y la educación ambiental...), y acondicionar nuevos espacios y proponer actividades para la juventud. Asimismo, algunas personas han mencionado la necesidad de mejorar la convivencia y la participación de los colectivos sociales del municipio.

En la siguiente tabla se recogen, a modo de resumen, los problemas y retos identificados por los vecinos del municipio, destacando en negrita los señalados como más importantes:

ÁMBITO	AREAS TEMÁTICAS	PROBLEMAS	RETOS O NECESIDADES
SOCIAL	JUVENTUD	Falta de espacios y alternativas de entretenimiento	Nuevos espacios y actividades para la juventud
	INSTALACIONES		
	SALUD	Falta de servicios sanitarios	
	CULTURA	Falta de atractivo cultural o fomento de este	
	DEPORTE		
	SERVICIOS	Falta de servicios para personas mayores	Mejorar los servicios a personas mayores y en riesgo de exclusión
	GÉNERO	Brecha de género	
	EDUCACIÓN	Mal estado de equipamiento educativo	Voluntariado y educación ambiental

ÀMBITO	AREAS TEMÀTIQUES	PROBLEMAS	RETOS O NECESIDADES
MEDIOAMBIENTAL	NATURALEZA Y CONSERVACIÓN	Falta de iniciativas medioambientales	Mejora de la sostenibilidad ambiental
	GESTIÓN DE RESIDUOS		
	CICLO INTEGRAL DEL AGUA		
	GESTIÓN DE PARQUES Y JARDINES	Falta de iniciativas medioambientales	Mejora de zonas ajardinadas
INFRAESTRUCTURAS Y HABITABILIDAD	URBANISMO	Falta de planificación urbanística	Mejorar la planificación urbana
	EQUIPAMIENTO URBANO	Escasa dotación del mobiliario urbano	
	NUEVAS TECNOLOGIAS		
ENERGÍA	ALUMBRADO PÚBLICO	Alumbrado en mal estado	
	ENERGÍAS RENOVABLES	Falta de iniciativas sostenibles	Mejorar energías renovables
	EDIFICIOS PUBLICOS		
MOVILIDAD	TRANSPORTE PÚBLICO	Falta de buenas conexiones	Mejorar las comunicaciones y el transporte
	MOVILIDAD ELÉCTRICA		
	ESTACIONES DE SERVICIO		
ECONÓMICO	EMPLEO	Falta de oportunidades	Atraer empresas para aumentar la oferta de empleo
	INDUSTRIAS Y EMPRESAS		
	TURISMO Y OCIO	Falta de oferta turística	Tener más y mejor oferta turística
GOBERNANZA	GESTIÓN		
	PATICIPACIÓN CIUDADANA	Falta de participación ciudadana	Mejorar la convivencia y participación
	TRANSPARENCIA	Falta de accesibilidad	

TABLA 23. PROBLEMAS Y NECESIDADES DE MASSANASSA SEGÚN SUS VECINOS

3.2.2. Proceso participativo del Ayuntamiento

En segundo lugar se llevó un proceso participativo del personal del Ayuntamiento, durante el cual también se detectaron diversas problemáticas y necesidades para hacerles frente, reflejando el interés y preocupación de los responsables municipales.

En la siguiente tabla se recogen sus principales preocupaciones y retos propuestos:

ÁMBITO	AREAS TEMÁTICAS	PROBLEMAS	RETOS O NECESIDADES
SOCIAL	JUVENTUD	Espacios juveniles obsoletos Falta de participación juvenil Falta de asociaciones juveniles locales	Crear nuevos espacios para la juventud Crear nuevos grupos juveniles que promuevan sus propias actividades
	INSTALACIONES		
	SALUD	Falta de servicios sanitarios	Mejorar la cobertura sanitaria
	CULTURA	Poca oferta cultural	Aumentar la oferta cultural, especialmente entre los jóvenes
	DEPORTE	Falta de participación femenina en el deporte	Fomentar el deporte femenino
	SERVICIOS		
	GÉNERO		Aumentar la visibilidad femenina
	EDUCACIÓN	Falta de oferta educativa para jóvenes y adultos Mal estado de las instalaciones Pocas matriculaciones	Creación de nuevos cursos y talleres Construir un nuevo centro educativo
MEDIOAMBIENTAL	NATURALEZA Y CONSERVACIÓN	Falta de iniciativas medioambientales	Mejorar la visibilidad de la Albufera
	GESTIÓN DE RESIDUOS	Falta de control sobre los vertidos	Mejora de la sostenibilidad ambiental
		Falta de reciclaje Mala distribución de contenedores	Mejora de la distribución de contenedores
	CICLO INTEGRAL DEL AGUA	Instalaciones obsoletas y en mal estado	Mejorar las instalaciones
GESTIÓN DE PARQUES Y JARDINES	Falta de iniciativas medioambientales	Creación y mejora de parques	

ÁMBITO	AREAS TEMÁTICAS	PROBLEMAS	RETOS O NECESIDADES
INFRAESTRUCTURAS Y HABITABILIDAD	URBANISMO	Falta de planificación urbanística	Mejorar la planificación urbana
	EQUIPAMIENTO URBANO	Escasa dotación del mobiliario urbano	
	NUEVAS TECNOLOGIAS		Inclusión de nuevas tecnologías
ENERGÍA	ALUMBRADO PÚBLICO	Alumbrado en mal estado	Mejorar el alumbrado
	ENERGÍAS RENOVABLES	Falta de iniciativas sostenibles	Mejorar energías renovables
	EDIFICIOS PUBLICOS	Escasa limpieza de cubiertas	Mejorar energías renovables
MOVILIDAD	TRANSPORTE PÚBLICO		Mejorar el transporte
	MOVILIDAD ELÉCTRICA	Mal uso de patinetes eléctricos	Ofrecer incentivos a vehículos eléctricos Mejorar las comunicaciones
	ESTACIONES DE SERVICIO		Mejorar las instalaciones
ECONÓMICO	EMPLEO		Aumentar la oferta de empleo
	INDUSTRIAS Y EMPRESAS	Falta de comercios locales Falta de implicación de las industrias y empresas	Aumentar los comercios locales
	TURISMO Y OCIO		
GOBERNANZA	GESTIÓN		
	PATICIPACIÓN CIUDADANA	Falta de proyectos de participación ciudadana	Mejorar la convivencia y participación
	TRANSPARENCIA	Falta de transparencia	Mejorar el acceso a la información del ayuntamiento

TABLA 24. PROBLEMAS Y NECESIDADES DE MASSANASSA SEGÚN EL PROCESO PARTICIPATIVO DEL AYUNTAMIENTO

3.2.3. Problemáticas y necesidades identificadas

Gracias a la elaboración de la encuesta abierta a la población y del proceso participativo del ayuntamiento, se detectaron diversas problemáticas y se propusieron distintas necesidades o retos para hacerles frente. Tras analizar todas ellas se han encontrado una gran cantidad puntos comunes para cada uno de los ámbitos evaluados, permitiendo así sentar las bases para el desarrollo del PUAM, al tratarse de los aspectos más críticos a los que deberá enfrentarse la Administración de Massanassa.

ÁMBITO	AREAS TEMÁTICAS	PROBLEMAS	RETOS O NECESIDADES
SOCIAL	JUVENTUD	Falta de espacios Falta de entretenimiento	Nuevos espacios para la juventud Nuevos grupos juveniles que promuevan sus propias actividades
	INSTALACIONES		
	SALUD	Falta de servicios sanitarios	Mejorar la cobertura sanitaria
	CULTURA	Poca oferta cultural o fomento de esta	Aumentar la oferta cultural, especialmente entre jóvenes
	DEPORTE		
	SERVICIOS		
	GÉNERO	Brecha de género	Aumentar la visibilidad femenina
	EDUCACIÓN	Mal estado de las instalaciones y del equipamiento	Creación de nuevas formaciones
MEDIOAMBIENTAL	NATURALEZA Y CONSERVACIÓN	Falta de iniciativas medioambientales	Mejorar la sostenibilidad de la Albufera
	GESTIÓN DE RESIDUOS		
	CICLO INTEGRAL DEL AGUA		
	GESTIÓN DE PARQUES Y JARDINES	Falta de iniciativas medioambientales	Mejora de zonas ajardinadas
INFRAESTRUCTURAS Y HABITABILIDAD	URBANISMO	Falta de planificación urbanística	Mejorar la planificación urbana
	EQUIPAMIENTO URBANO	Escasa dotación del mobiliario urbano	Mejorar el mobiliario urbano
	NUEVAS TECNOLOGIAS		

ÁMBITO	AREAS TEMÁTICAS	PROBLEMAS	RETOS O NECESIDADES
ENERGÍA	ALUMBRADO PÚBLICO	Alumbrado en mal estado	Mejorar el alumbrado
	ENERGÍAS RENOVABLES	Falta de iniciativas sostenibles	Mejorar energías renovables
	EDIFICIOS PUBLICOS		
MOVILIDAD	TRANSPORTE PÚBLICO	Falta de buenas conexiones	Mejorar el transporte
	MOVILIDAD ELÉCTRICA		
	ESTACIONES DE SERVICIO		
ECONÓMICO	EMPLEO	Falta de oportunidades	Aumentar la oferta de empleo
	INDUSTRIAS Y EMPRESAS		
	TURISMO Y OCIO		
GOBERNANZA	GESTIÓN		
	PATICIPACIÓN CIUDADANA	Falta de participación ciudadana	Mejorar la convivencia y participación
	TRANSPARENCIA	Falta de accesibilidad a la información	Mejorar el acceso a la información

TABLA 25. PROBLEMÁTICAS Y NECESIDADES COMUNES

Finalmente se señalan a continuación los principales recursos de los que dispone Massanassa y que se han identificado mediante la elaboración del diagnóstico técnico, la encuesta abierta a la población y el proceso participativo del Ayuntamiento:

- **Localización y comunicaciones**

Se trata del principal recurso señalado por la población participante. Massanassa está ubicado en la Huerta Sur, a unos 7km de Valencia, y rodeado por las poblaciones de Alfafar, Catarroja y Paiporta. Se trata por lo tanto de una localización excepcional que ofrece la posibilidad tanto de vivir como de trabajar, ya sea en el propio pueblo, en la ciudad de Valencia o en los alrededores. Asimismo, está próximo al parque natural de la Albufera, siendo una opción recreativa para todo tipo de público, desde grupos más jóvenes hasta familias.

Destacan también sus buenas comunicaciones: la V-31 para transporte privado y de mercancías, y líneas de autobuses interurbanos y tren de cercanías para el movimiento de personas. Todos estos sistemas conectan a Massanassa no sólo con la capital de provincia, sino con el resto de los municipios de la zona.

- **Tranquilidad**

Los vecinos también destacan la tranquilidad de la zona, no existiendo problemas de ruidos que sí pueden darse en municipios más poblados. De esta forma se presenta como un lugar agradable tanto para niños como para personas trabajadoras que busquen un sitio tranquilo y sin sobresaltos para pasar la noche y los fines de semana.

- **Naturaleza y entorno (climatología incluida)**

Tal y como se ha indicado anteriormente, Massanassa está situado cerca de la Albufera, contando dentro de su extensión con la zona de Marjal, perteneciente al Parque Natural de la Albufera, y que supone una zona de cultivo excepcional dadas las condiciones del suelo. Adicionalmente, está rodeado por todo tipo de vegetación y fauna del paraje natural del mediterráneo

- **Patrimonio cultural y musical**

Existe una gran cantidad de asociaciones culturales, así como celebraciones cristianas, espectáculos musicales, festivales tradicionales, espectáculos o cabalgatas, entre muchos otros. Existe por tanto un gran potencial para dar a conocer la historia de la localidad, no solo entre sus vecinos sino también a todos los visitantes que se acerquen en días festivos o vacaciones.

3.3 ANÁLISIS DAFO

A partir de los resultados obtenidos de la encuesta a la población y del proceso participativo del Ayuntamiento se realizó un análisis DAFO (Debilidades, Amenazas, Fortalezas y Oportunidades):

- **Debilidades**

Todas aquellas características internas del municipio que suponen barreras para lograr los objetivos que se pretenden conseguir.

- **Amenazas**

Problemas o situaciones desfavorables que son externas al municipio y que pueden afectar a la consecución de los objetivos.

- **Fortalezas**

Aspectos positivos que dispone el municipio y le permiten diferenciarse del resto.

- **Oportunidades**

Aspectos positivos externos al municipio pero que deben ser identificados y aprovechados para convertirlos en fortalezas.



ILUSTRACIÓN 41. MATRIZ DAFO

A continuación se muestra la matriz obtenida tras el proceso de consulta. Los datos aparecen representados según la importancia otorgada, de mayor (celdas más oscuras) a menor (celdas más claras):

		NEGATIVO	POSITIVO
		DEBILIDADES	FORTALEZAS
INTERNO		Falta de espacios y entretenimiento para jóvenes	Localización y comunicaciones
		Poca oferta cultural o fomento de esta	Tranquilidad
		Falta de iniciativas medioambientales	Naturaleza y entorno
		Falta de oportunidades laborales	Patrimonio cultural y musical
		Mal estado de las instalaciones y equipamiento educativo	Climatología
		Falta de planificación urbanística	Apuesta por energías renovables y desarrollo sostenible
		Falta de iniciativas energéticas sostenibles	Gastronomía
EXTERNO		Falta de participación ciudadana	Ciudadanía participativa
		Falta de servicios sanitarios	Apuesta por nuevas tecnologías
		Falta de buenas conexiones en transporte público	
		Falta de accesibilidad a la información pública	
			OPORTUNIDADES
		Bajo nivel cultural de la población	Industrias locales
		Desmotivación	Agricultura sostenible
	Cierre de empresas y servicios	Comunicaciones con Valencia	
	Vandalismo	Subvenciones de ayudas de entidades públicas	
	Abandono de tierras de cultivo	Proyectos de energías renovables	
	Brecha digital	Aumento de la población	
	Masificación en verano	Gran potencial de turismo rural	
		Fomento de empresas turísticas	
		Posicionamiento como referente turístico	

TABLA 26. MATRIZ DAFO PARA EL MUNICIPIO DE MASSANASSA

Según esta metodología se deberá actuar sobre cada uno de los aspectos de forma diferente con el objetivo de lograr una mejora en el municipio, corrigiendo las debilidades, afrontando las amenazas, impulsando las fortalezas y aprovechar las oportunidades.

3.4 IDENTIFICACIÓN DE ÁREAS DE ACTUACIÓN PRIORITARIAS Y NECESIDADES DEL MUNICIPIO

Finalmente, tras la recopilación y procesado de toda la información sobre el estado actual del municipio, se han identificado una serie de actuaciones en las que se deberá centrar el PUAM de Massanassa. A continuación se indica cada una de ellas según su área temática:

- **Actuaciones de prioridad alta**

SOCIAL	
JUVENTUD	Creación de una Casa de la Juventud, Casal Jove o similar, de uso exclusivo para los jóvenes donde se encuentren a gusto y sirva como punto de reunión, estudio, trabajo, etc.
	Aumentar la oferta de actividades de ocio, deporte, cultura, etc.
	Favorecer la creación de asociaciones de jóvenes para aumentar su implicación y participación en las decisiones del municipio
CULTURA	Mejorar la oferta cultural, especialmente entre los jóvenes para preservar las tradiciones
	Diversificar la oferta musical promoviendo conciertos de distintos géneros
	Organizar cursos y talleres divulgativos para jóvenes y mayores
SALUD	Apertura de un servicio de psicología en el centro de salud al que puedan acudir los vecinos
EDUCACIÓN	Construcción de un nuevo centro de educación infantil y primaria.
	Aumentar la formación a través de talleres y cursos para adultos

TABLA 27. ACTUACIONES SOCIALES DE PRIORIDAD ALTA

MEDIOAMBIENTAL	
NATURALEZA Y CONSERVACIÓN	Concienciación sobre el cuidado del medio ambiente mediante la instalación de carteles informativos o charlas
	Prevención de incendios
	Aumentar la visibilidad de la Albufera como destino de turismo natural
	Fomentar cultivos autóctonos respetuosos con la fauna y flora local
GESTIÓN DE RESIDUOS	Mejorar el sistema de recogida de residuos y proponer una nueva localización de los contenedores para que estos no entorpezcan el paso
CICLO INTEGRAL DEL AGUA	Instalación de contadores de agua y sistemas de medida electrónicos
GESTIÓN DE JARDINES Y PARQUES	Mejorar la fertilización y riego automático de las zonas verdes

TABLA 28. ACTUACIONES MEDIOAMBIENTALES DE PRIORIDAD ALTA

ECONÓMICO	
EMPLEO	Fomentar el portal de empleo del municipio e incentivar la contratación de personal de más de 25 años
INDUSTRIAS Y EMPRESAS	Apertura de nuevos comercios en el municipio
	Impulsar la industria maderera y metalúrgica
TURISMO Y OCIO	Promover visitas a la Albufera y rutas para ciclistas
	Impulsar el turismo de fin de semana

TABLA 29. ACTUACIONES ECONÓMICAS DE PRIORIDAD ALTA

- **Actuaciones de prioridad media**

SOCIAL	
SALUD	Aumentar la cobertura sanitaria e incluir servicio de urgencias
EDUCACIÓN	Renovar tanto el material educativo como las instalaciones

TABLA 30. ACTUACIONES SOCIALES DE PRIORIDAD MEDIA

INFRAESTRUCTURAS Y HABITABILIDAD	
URBANISMO	Realizar trabajos de mejora en calles, plazas y jardines
EQUIPAMIENTO URBANO	Realizar charlas en los colegios e institutos promoviendo el respeto del mobiliario urbano
NUEVAS TECNOLOGÍAS	Digitalización del municipio

TABLA 31. ACTUACIONES DE INFRAESTRUCTURAS Y HABITABILIDAD DE PRIORIDAD MEDIA

ENERGÍA	
ENERGÍAS RENOVABLES	Instalar energías renovables en edificios públicos a modo de ejemplo
	Promover e incentivar la instalación de energías renovables en industrias del municipio
	Promover e incentivar la instalación de energías renovables en viviendas particulares

TABLA 32. ACTUACIONES ENERGÉTICAS DE PRIORIDAD MEDIA

MOVILIDAD	
MOVILIDAD ELÉCTRICA	Instalar puntos de recarga públicos para vehículos eléctricos
	Incentivar la compra de vehículos eléctricos entre particulares
	Utilizar vehículos eléctricos como vehículos oficiales

TABLA 33. ACTUACIONES DE MOVILIDAD DE PRIORIDAD MEDIA

GOBERNANZA	
PARTICIPACIÓN CIUDADANA	Promover asambleas o encuestas de participación ciudadana para conocer el estado y necesidades del municipio con mayor asiduidad

TABLA 34. ACTUACIONES DE GOBERNANZA DE PRIORIDAD MEDIA

- **Actuaciones de prioridad baja**

SOCIAL	
CULTURA	Crear una ruta de tapas por el municipio

TABLA 35. ACTUACIONES SOCIALES DE PRIORIDAD BAJA

MOVILIDAD	
TRANSPORTE PÚBLICO	Aumentar la frecuencia de las rutas de autobuses en horas punta

TABLA 36. ACTUACIONES DE MOVILIDAD DE PRIORIDAD BAJA

GOBERNANZA	
TRANSPARENCIA	Impulsar el portal de transparencia y establecer un sistema de consulta directa al alcalde

TABLA 37. ACTUACIONES DE GOBERNANZA DE PRIORIDAD BAJA

4. OBJETIVOS ESTRATÉGICOS Y RESULTADOS ESPERADOS

El 25 de septiembre de 2015 se alcanzó un acuerdo internacional entre más de 190 países con el propósito de erradicar la pobreza, proteger el planeta y asegurar la prosperidad de todas las personas para el año 2030. Se elaboró así la Agenda 2030, formada por 17 Objetivos de Desarrollo Sostenible (ODS) y 169 metas.



ILUSTRACIÓN 42. OBJETIVOS DE DESARROLLO SOSTENIBLE (ODS)

Estos objetivos exigen una transformación tanto a nivel económico como político, además de requerir una participación ambiciosa por parte de toda la población para poder lograr un cambio significativo en la sociedad actual.

Con el fin de trasladar estos objetivos a nivel local y que todos los municipios puedan contar con una estrategia de implantación surge el Plan Urbano de Actuación Municipal (PUAM). Este documento recoge todas las actuaciones en distintos ámbitos (social, medioambiental, energía, etc.) según la prioridad asignada por sus vecinos y gobernantes, permitiendo así mejorar cada localidad haciéndolas más habitables, justas, inclusivas, saludables, inteligentes y sostenibles.

4.1 OBJETIVOS GENERALES

Los objetivos generales del Plan Urbano de Actuación Municipal de Massanassa son los siguientes:

- Mejorar la calidad de vida de los vecinos
- Mejorar los espacios verdes y fomentar el Parque Natural de La Albufera
- Mejorar las infraestructuras y sostenibilidad de las instalaciones
- Mejorar la tasa de empleo
- Mejorar la participación ciudadana en la organización pública

4.2 OBJETIVOS ESPECÍFICOS

Concretamente, los objetivos específicos de Massanassa incluidos en su Plan Urbano de Actuación Municipal son:

ÁMBITO	N.º	OBJETIVOS
SOCIAL	1	Favorecer las actividades juveniles mediante la creación de una Casa de la Juventud, que sirva como punto de encuentro para los jóvenes y puedan acudir para estudiar, trabajar, organizar actividades, realizar cursos y formaciones o difundir la cultura y tradición locales.
	2	Fomentar la celebración de actividades dentro del municipio en la que intervengan comercios locales: conciertos de diversos géneros, rutas de tapas, arte urbano, carreras populares, etc.
	3	Mejorar la cobertura sanitaria del municipio incluyendo servicios de urgencias y psicología
MEDIOAMBIENTAL	4	Realizar excursiones con el colegio a La Albufera para concienciar sobre el cuidado del medio ambiente, la prevención de incendios y el respeto a la fauna y flora local
	5	Mejora de los sistemas de fertilización y riego de los jardines y parques, digitalizando y automatizando las instalaciones existentes.
INFRAESTRUCTURAS Y HABITABILIDAD	6	Mejora en carreteras, aceras y plazas del municipio, así como soterrado de los cubos de basura para mejorar la circulación tanto de vehículos como de personas.
ENERGÍA	7	Promover la instalación de paneles solares en las industrias del municipio y ejemplificar mediante la instalación de paneles solares en los edificios de la administración pública.
MOVILIDAD	8	Fomentar la adquisición de vehículos eléctricos en el municipio mediante la instalación de puntos de recarga gratuitos. Ejemplificar mediante el uso de vehículos eléctricos como vehículos oficiales y de transporte público.
ECONÓMICO	9	Fomentar el portal de empleo del municipio haciendo que sea obligatoria la publicación de ofertas en el mismo, y proporcionar incentivos fiscales a las empresas, tanto nuevas como antiguas, que contraten personal.
GOBERNANZA	10	Promover la celebración de asambleas abiertas en los que participe tanto el personal del ayuntamiento como vecinos, en las que comente el estado del municipio y futuras medidas a realizar.

TABLA 38. OBJETIVOS ESPECÍFICOS DE MASSANASSA

4.3 RESULTADOS ESPERADOS

Por último, los resultados que se esperan conseguir tras la consecución de los objetivos son:

- Fortalecimiento de la juventud
- Aumento del nivel cultural de la población
- Mejora de los servicios sanitarios
- Incremento del respeto hacia el Medio Ambiente
- Mejora de los espacios verdes del municipio
- Mejora de las infraestructuras y de la movilidad
- Aumento de la eficiencia energética y sostenibilidad
- Aumento de la tasa de empleo
- Aumento de la participación ciudadana en las decisiones gubernamentales

5. PLAN DE IMPLEMENTACIÓN DEL PLAN URBANO DE ACTUACIÓN MUNICIPAL

Por último, se ha elaborado un plan de implementación del Plan Urbano de Actuación Municipal, teniendo en cuenta las necesidades identificadas, las actuaciones propuestas, la prioridad de las mismas y los objetivos, tanto los establecidos en la Agenda 2030 por las Naciones Unidas como los específicos de Massanassa.

Para ello se han tomado las actuaciones definidas en el apartado 3.4 IDENTIFICACIÓN DE ÁREAS DE ACTUACIÓN PRIORITARIAS Y NECESIDADES DEL MUNICIPIO y se ha asignado a cada una de ellas un acrónimo y un nombre con la siguiente estructura:

XXX.N-M NOMBRE

Donde:

XXX es el acrónimo del área temática a la que hacen referencia.

N es la prioridad de la actuación, siendo 1 prioridad alta, 2 prioridad media y 3 prioridad baja.

M es el indicador para distinguir la línea de actuación dentro de una misma prioridad.

NOMBRE está basado en la actividad a llevar a cabo

Por ejemplo:

REN.2-3 Renovables en viviendas

Corresponde al área temática de Energías Renovables (**REN**), dentro del ámbito ENERGÍA.

Tiene una prioridad media (**2**).

Es la tercera (**3**) actuación relativa al ámbito de ENERGÍA con prioridad media.

La actividad que propone está relacionada con instalar energías **Renovables en viviendas**.

5.1 DEFINICIÓN DE LAS LÍNEAS DE ACTUACIÓN

ÁMBITO	LÍNEA DE ACTUACIÓN	ACTIVIDADES	OBJETIVO PUAM	ODS	ÁREA PRINCIPAL AYUNTAMIENTO	ÁREA APOYO AYUNTAMIENTO	CALENDARIO PREVISTO
SOCIAL	JUV.1-1 Local para la juventud	Creación de una Casa de la Juventud, Casal Jove o similar, de uso exclusivo para los jóvenes donde se encuentren a gusto y sirva como punto de reunión, estudio, trabajo, etc.	1	3	URBANISMO	JUVENTUD	2022 - 2023
	JUV.1-2 Asociaciones juveniles	Favorecer la creación de asociaciones de jóvenes para aumentar su implicación y participación en las decisiones del municipio	1	3	CULTURA	JUVENTUD	2022 - 2025
	CUL.1-1 Oferta cultural	Mejorar la oferta cultural, especialmente entre los jóvenes para preservar las tradiciones	2	3	CULTURA	JUVENTUD	2022 - 2030
	CUL.1-2 Diversificación musical	Diversificar la oferta musical promoviendo conciertos de distintos géneros	2	3	CULTURA	JUVENTUD	2022 - 2026
	CUL.1-3 Divulgación cultural	Organizar cursos y talleres divulgativos para jóvenes y mayores	2	3	CULTURA	JUVENTUD	2022 - 2030
	SAN.1-1 Psicología	Apertura de un servicio de psicología en el centro de salud al que puedan acudir los vecinos	3	3	SERVICIOS SOCIALES	CONSEJERÍA DE SANIDAD	2022 - 2030
	SAN.2-1 Oferta sanitaria	Aumentar la cobertura sanitaria e incluir servicio de urgencias	3	3	SERVICIOS SOCIALES	CONSEJERÍA DE SANIDAD	2024 - 2030
	EDU.1-2 Formación para adultos	Aumentar la formación a través de talleres y cursos para adultos	1	4	EDUCACIÓN	ESCUELA DE PERSONAS ADULTAS	2022 - 2030
	EDU.2-1 Renovación educativa	Renovar tanto el material educativo como las instalaciones	1	4	EDUCACIÓN	URBANISMO	2024 - 2026
MEDIOAMBIENTAL	NAT.1-1 Concienciación medioambiental	Concienciación sobre el cuidado del medio ambiente mediante la instalación de carteles informativos o charlas	4	13	URBANISMO	-	2022 - 2030
	NAT.1-2 Visibilidad de La Albufera	Aumentar la visibilidad de la Albufera como destino de turismo natural	4	15	URBANISMO	CULTURA	2022 - 2030
	RES.1-1 Recogida de residuos	Mejorar el sistema de recogida de residuos y proponer una nueva localización de los contenedores para que estos no entorpezcan el paso	6	6	URBANISMO	-	2022 - 2024
	AGU.1-1 Sistemas de agua	Instalación de contadores de agua y sistemas de medida electrónicos	5	6	TESORERÍA	URBANISMO	2022 - 2024
	JAR.1-1 Automatización de jardines	Mejorar la fertilización y riego automático de las zonas verdes	5	13	URBANISMO	JARDINERÍA	2022 - 2024

INFRAESTRUCTURAS Y HABITABILIDAD	URB.2-1 Mejora de espacios	Realizar trabajos de mejora en calles, plazas y jardines	6	11	URBANISMO	BRIGADA	2024 - 2027
	EQU.2-1 Concienciación urbana	Realizar charlas en los colegios e institutos promoviendo el respeto del mobiliario urbano	1	11	EDUCACION	-	2024 - 2030
	TEC.2-1 Digitalización	Digitalización del municipio	5	11	TIC	URBANISMO	2024 - 2027
ENERGÍA	REN.2-1 Renovables en edificios públicos	Instalar energías renovables en edificios públicos a modo de ejemplo	7	7	URBANISMO	-	2024 - 2030
	REN.2-2 Renovables en industrias	Promover e incentivar la instalación de energías renovables en industrias del municipio	7	7	URBANISMO	-	2024 - 2030
	REN.2-3 Renovables en viviendas	Promover e incentivar la instalación de energías renovables en viviendas particulares	7	7	URBANISMO	-	2024 - 2030
MOVILIDAD	ELE.2-1 Recarga de vehículos eléctricos	Instalar puntos de recarga públicos para vehículos eléctricos	8	11	URBANISMO	-	2024 - 2026
	ELE.2-2 Compra de vehículos eléctricos	Incentivar la compra de vehículos eléctricos entre particulares	8	11	COMERCIO	-	2024 - 2028
	ELE.2-3 Vehículos eléctricos oficiales	Utilizar vehículos eléctricos como vehículos brigada	8	11	URBANISMO	-	2024 - 2028
	TRA.3-1 Frecuencia transporte público	Aumentar la frecuencia de las rutas de autobuses en horas punta	8	11	URBANISMO	MANCOMUNIDADES	2026 - 2030
ECONÓMICO	EMP.1-1 Fomento de las contrataciones	Fomentar el portal de empleo del municipio e incentivar la contratación de personal de más de 25 años	9	8	AGENCIA DE DESARROLLO LOCAL	-	2022 - 2030
	IND.1-1 Nuevos comercios locales	Apertura de nuevos comercios en el municipio	9	8	AGENCIA DE DESARROLLO LOCAL	-	2022 - 2026
	TUR.1-1 Turismo en La Albufera	Promover visitas a la Albufera y rutas para ciclistas	4	3	URBANISMO	CULTURA	2022 - 2024
	TUR.1-2 Turismo de fin de semana	Impulsar el turismo de fin de semana	4	3	CULTURA	-	2022 - 2024
GOBERNANZA	CIU.2-1 Asambleas de participación ciudadana	Promover asambleas o encuestas de participación ciudadana para conocer el estado y necesidades del municipio con mayor asiduidad	10	16	SECRETARÍA	TIC	2024 - 2030
	TRN.3-1 Portal de transparencia	Impulsar el portal de transparencia y establecer un sistema de consulta directa al alcalde	10	16	SECRETARÍA	TIC	2026 - 2030

TABLA 39. LÍNEAS DE ACTUACIÓN DE MASSANASSA

5.2 CRONOGRAMA PARA EL DESARROLLO DE LAS DISTINTAS LÍNEAS DE ACTUACIÓN

LÍNEA DE ACTUACIÓN	2022	2023	2024	2025	2026	2027	2028	2029	2030
JUV.1-1 Local para la juventud									
JUV.1-2 Asociaciones juveniles									
CUL.1-1 Oferta cultural									
CUL.1-2 Diversificación musical									
CUL.1-3 Divulgación cultural									
SAN.1-1 Psicología									
SAN.2-1 Oferta sanitaria									
EDU.1-2 Formación para adultos									
EDU.2-1 Renovación educativa									
NAT.1-1 Concienciación medioambiental									
NAT.1-2 Visibilidad de La Albufera									
RES.1-1 Recogida de residuos									
AGU.1-1 Sistemas de agua									
JAR.1-1 Automatización de jardines									
URB.2-1 Mejora de espacios									
EQU.2-1 Concienciación urbana									
TEC.2-1 Digitalización									
REN.2-1 Renovables en edificios públicos									
REN.2-2 Renovables en industrias									
REN.2-3 Renovables en viviendas									
ELE.2-1 Recarga de vehículos eléctricos									
ELE.2-2 Compra de vehículos eléctricos									
ELE.2-3 Vehículos eléctricos oficiales									
TRA.3-1 Frecuencia transporte público									
EMP.1-1 Fomento de las contrataciones									
IND.1-1 Nuevos comercios locales									
TUR.1-1 Turismo en La Albufera									
TUR.1-2 Turismo de fin de semana									
CIU.2-1 Asambleas de participación ciudadana									
TRN.3-1 Portal de transparencia									

TABLA 40. CRONOGRAMA DE LAS LÍNEAS DE ACTUACIÓN PROPUESTAS

5.3 SEGUIMIENTO Y CONTROL. INDICADORES DE SEGUIMIENTO Y EVALUACIÓN

ÁMBITO	LÍNEA DE ACTUACIÓN	OBJETIVO PUAM	CALENDARIO PREVISTO	INDICADORES DE SEGUIMIENTO	FRECUENCIA	VALOR
SOCIAL	JUV.1-1 Local para la juventud	1	2022 - 2023	Existe un local propio para la juventud	ANUAL	SÍ/NO
	JUV.1-2 Asociaciones juveniles	1	2022 - 2025	Participación de la juventud en el municipio	ANUAL	Asistencia de jóvenes a asambleas abiertas de participación ciudadana: SÍ/NO Número de asociaciones con gente joven afiliada
	CUL.1-1 Oferta cultural	2	2022 - 2030	Actividades culturales	ANUAL	Número de actividades culturales realizadas
	CUL.1-2 Diversificación musical	2	2022 - 2026	Conciertos de distintos géneros	ANUAL	Número de conciertos realizados
	CUL.1-3 Divulgación cultural	2	2022 - 2030	Actividades culturales	ANUAL	Número de actividades culturales realizadas
	SAN.1-1 Psicología	3	2022 - 2030	Existe una unidad de psicología en el centro de salud	ANUAL	SÍ/NO
	SAN.2-1 Oferta sanitaria	3	2024 - 2030	Existe servicio de urgencias en el centro de salud	ANUAL	SÍ/NO
	EDU.1-2 Formación para adultos	1	2022 - 2030	Formaciones para adultos	ANUAL	Número de actividades formativas destinadas a adultos
MEDIOAMBIENTAL	EDU.2-1 Renovación educativa	1	2024 - 2026	Renovación del material educativo e instalaciones	SEMESTRAL	Apertura de un nuevo centro de educación infantil y primaria: SÍ/NO Renovación del material de los centros existentes: SÍ/NO
	NAT.1-1 Concienciación medioambiental	4	2022 - 2030	Carteles y charlas informativas	ANUAL	Número de charlas de concienciación ambiental realizadas Instalación de carteles en las zonas verdes y La Albufera: SÍ/NO
	NAT.1-2 Visibilidad de La Albufera	4	2022 - 2030	Excursiones con el colegio	SEMESTRAL	Número de excursiones realizadas
	RES.1-1 Recogida de residuos	6	2022 - 2024	Ubicación de contenedores sin entorpecer el paso	SEMESTRAL	Soterrado de los contenedores de basura: SÍ/NO
	AGU.1-1 Sistemas de agua	5	2022 - 2024	Instalación de sistemas digitalizados	TRIMESTRAL	SÍ/NO
JAR.1-1 Automatización de jardines	5	2022 - 2024	Instalación de sistemas de riego y fertilización automáticos	TRIMESTRAL	SÍ/NO	

INFRAESTRUCTURAS Y HABITABILIDAD	URB.2-1 Mejora de espacios	6	2024 - 2027	Obras de mejora en calles y plazas	ANUAL	Número de obras realizadas
	EQU.2-1 Concienciación urbana	1	2024 - 2030	Charlas de concienciación entre los jóvenes	ANUAL	Número de charlas impartidas
	TEC.2-1 Digitalización	5	2024 - 2027	Sistemas digitalizados y automáticos en zonas verdes	TRIMESTRAL	SÍ/NO
ENERGÍA	REN.2-1 Renovables en edificios públicos	7	2024 - 2030	Paneles solares en edificios públicos	ANUAL	Número de edificios públicos con paneles solares
	REN.2-2 Renovables en industrias	7	2024 - 2030	Paneles solares en industrias privadas	ANUAL	Número de industrias privadas con paneles solares
	REN.2-3 Renovables en viviendas	7	2024 - 2030	Paneles solares en viviendas	ANUAL	Número de viviendas con paneles solares
MOVILIDAD	ELE.2-1 Recarga de vehículos eléctricos	8	2024 - 2026	Instalación de puntos de recarga de vehículos eléctricos	ANUAL	Número de puntos de recarga para vehículos eléctricos instalados
	ELE.2-2 Compra de vehículos eléctricos	8	2024 - 2028	Vehículos eléctricos particulares en el municipio	ANUAL	Número de vehículos eléctricos particulares en el municipio
	ELE.2-3 Vehículos eléctricos oficiales	8	2024 - 2028	Vehículos eléctricos oficiales en el municipio	ANUAL	Número de vehículos eléctricos oficiales en el municipio
	TRA.3-1 Frecuencia transporte público	8	2026 - 2030	Vehículos eléctricos de transporte público en el municipio	ANUAL	Número de vehículos eléctricos de transporte público en el municipio
ECONÓMICO	EMP.1-1 Fomento de las contrataciones	9	2022 - 2030	Aumento de la tasa de empleo	ANUAL	SÍ/NO
	IND.1-1 Nuevos comercios locales	9	2022 - 2026	Nuevos comercios en el municipio	ANUAL	Número de nuevos comercios en el municipio
	TUR.1-1 Turismo en La Albufera	4	2022 - 2024	Aumento del turismo	ANUAL	SÍ/NO
	TUR.1-2 Turismo de fin de semana	4	2022 - 2024	Aumento del turismo	ANUAL	SÍ/NO
GOBERNANZA	CIU.2-1 Asambleas de participación ciudadana	10	2024 - 2030	Asambleas abiertas y participación ciudadana	SEMESTRAL	Número de asambleas abiertas realizadas Número de asistentes a las asambleas
	TRN.3-1 Portal de transparencia	10	2026 - 2030	Asambleas abiertas y participación ciudadana	SEMESTRAL	Número de asambleas abiertas realizadas Número de asistentes a las asambleas

TABLA 41. INDICADORES DE SEGUIMIENTO Y CONTROL

ANEXO. Informe de resultados del proceso de participación en Massanassa

INFORME PROCESO DE PARTICIPACIÓN PUAM MASSANASSA



Noviembre 2021

INDICE

1. OBJETO	77
2. RESULTADOS DE LA ENCUESTA ONLINE	78
2.1 PERFIL DE LAS PERSONAS ENCUESTADAS	78
2.2 PRINCIPALES PROBLEMAS DE MASSANASSA	80
2.3 NECESIDADES MÁS IMPORTANTES DE MASSANASSA	81
2.4 PRINCIPALES RECURSOS DE MASSANASSA	82
2.5 VALORACIÓN DE LOS ASPECTOS NEGATIVOS QUE AFECTAN AL MUNICIPIO DE MASSANASSA	83
2.6 VALORACIÓN DE LOS ASPECTOS POSITIVOS QUE AFECTAN AL MUNICIPIO DE MASSANASSA	84
2.7 PROPUESTAS DE MEJORA DE LA POBLACIÓN DE MASSANASSA	85
2.8 OBSERVACIONES	89
3. RESULTADOS DEL PROCESO PARTICIPATIVO POR ÁREAS DEL AYUNTAMIENTO	90
3.1 PERFIL DE LAS PERSONAS ENCUESTADAS	90
3.2 MATRIZ DE PROBLEMÁTICAS, INICIATIVAS EXISTENTES Y PROPUESTAS DE MEJORA	95
4. CONCLUSIONES	99

1. OBJETO

Se muestra en este Anexo un análisis de los resultados obtenidos a partir de los dos procesos participativos realizados:

- La encuesta online dirigida a Ayuntamiento y a ciudadanía
- El proceso participativo por áreas del Ayuntamiento

en el marco de la elaboración de su Plan Urbano de Actuación Municipal (PUAM).

La encuesta se distribuyó por todo el municipio de forma online a través de la plataforma de Google. Para el proceso participativo interno, se realizó una reunión con las diferentes áreas municipales en las que se explicó el proyecto y su alcance, después se elaboró una plantilla que incluye para los diferentes ámbitos, las áreas temáticas e interés y un espacio para que cada área municipal identifique los problemas detectados, qué iniciativas hay ya en marcha y nuevas necesidades o retos.

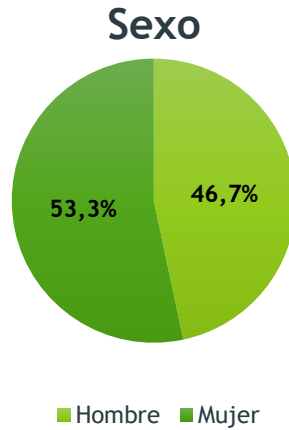
Con estas alternativas se buscaba llegar a las máximas personas posibles, y teniendo en cuenta las limitaciones de aforos debidas a la pandemia del COVID-19, se consideró que las herramientas online aportarían mejores resultados. En este sentido, se cumplió con todas las medidas de prevención frente al coronavirus estipuladas por el ministerio de sanidad.

La encuesta online estuvo disponible para todas aquellas personas que quisieran participar, desde el 14 de septiembre hasta el 11 de octubre de 2021. Con esta encuesta se busca averiguar cuáles son las preocupaciones, necesidades, mejoras y problemáticas del municipio. Así como los recursos y oportunidades que se encuentran en éste.

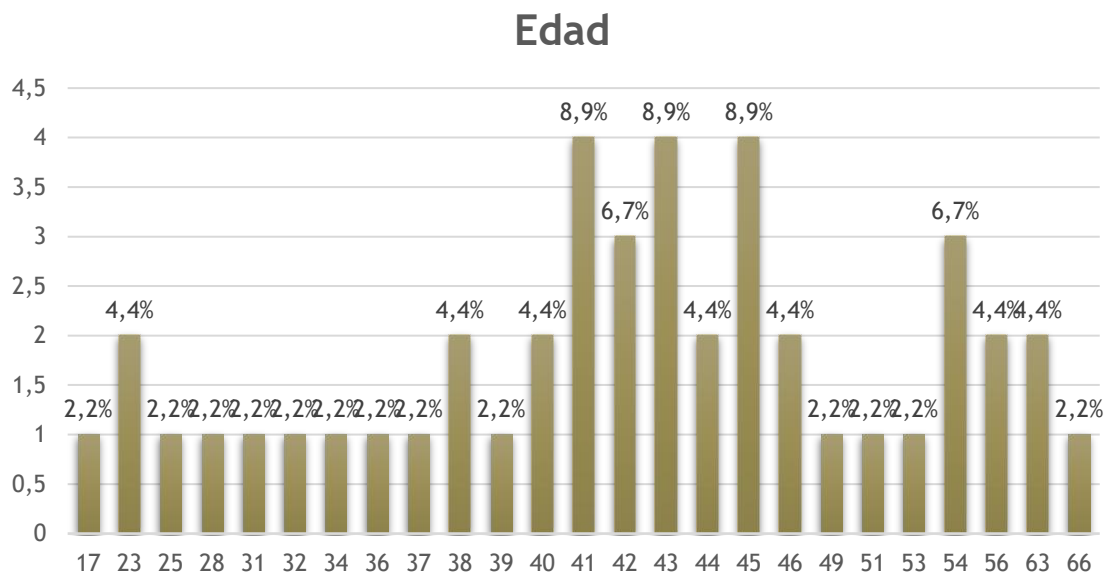
2. RESULTADOS DE LA ENCUESTA ONLINE

2.1 PERFIL DE LAS PERSONAS ENCUESTADAS

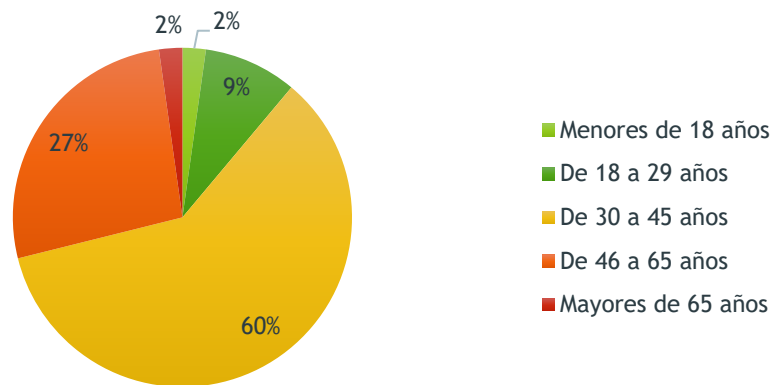
En la encuesta han participado 45 personas. Por sexos, ha habido una ligera mayor participación de mujeres, el 53,3% frente a un 46,7 % de los hombres.



En cuanto a la edad de las personas que han respondido la encuesta, destacar que hemos obtenido respuestas de todos los rangos de edad, desde personas de 17 años hasta mayores de 65 años.



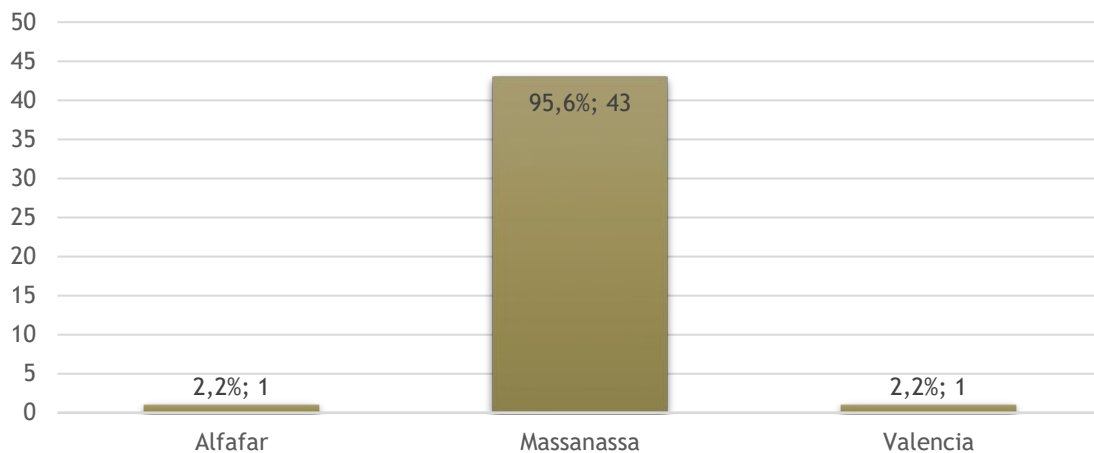
Perfil de participación por rangos de edad



Las personas de entre 30 y 45 años son las que más han contestado, suponiendo el 60% de la participación. Seguida de la franja de edad de 46 a 65 años, con un 27% de participación. A continuación, las personas entre 18 y 29 años han participado en un 9%, seguidas de las personas mayores de 65 años y de los menores de 18 años con un 2% de participación respectivamente, lo que supone la participación de 1 persona en cada caso.

Por último, en relación con el lugar de residencia de las personas encuestadas, el 95,6% residen en el propio municipio de Massanassa.

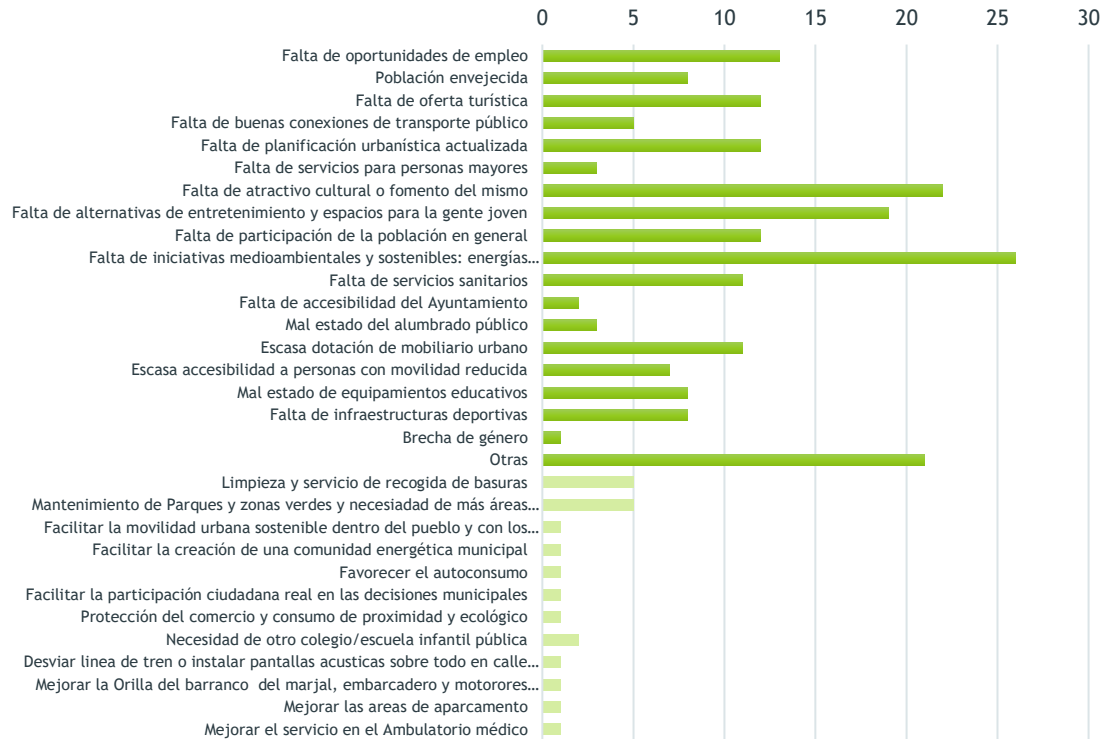
Lugar de residencia



2.2 PRINCIPALES PROBLEMAS DE MASSANASSA

Las personas participantes en la encuesta determinan como el principal problema del municipio la **falta de iniciativas medioambientales y sostenibles: energías renovables, zonas verdes...**, seguido de la **falta de atractivo cultural o fomento del mismo** y la **falta de alternativas de entretenimiento y espacios para la gente joven**.

1.- ¿Qué problemas principales cree que existen en Massanassa?



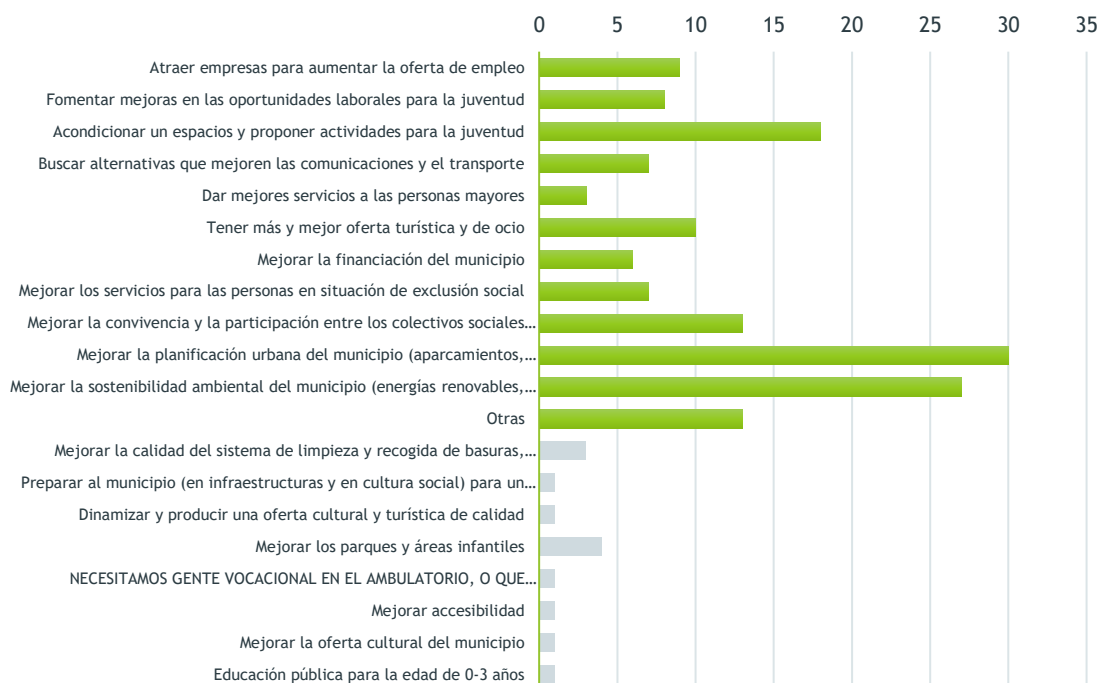
Otra problemática que se destaca continuamente por los participantes es la falta de oportunidades de empleo, junto con la falta de oferta turística, la falta de planificación urbanística actualizada y la falta de participación de la población en general.

2.3 NECESIDADES MÁS IMPORTANTES DE MASSANASSA

Las necesidades destacadas más importantes son:

1. Mejorar la planificación urbana del municipio (aparcamientos, vivienda, ajardinamiento...)
2. Mejorar la sostenibilidad ambiental del municipio (energías renovables, depuración de aguas, voluntariado/educación ambiental...).
3. Acondicionar unos espacios y proponer actividades para la juventud

2.- Por lo tanto, las necesidades principales del municipio de Massanassa son:

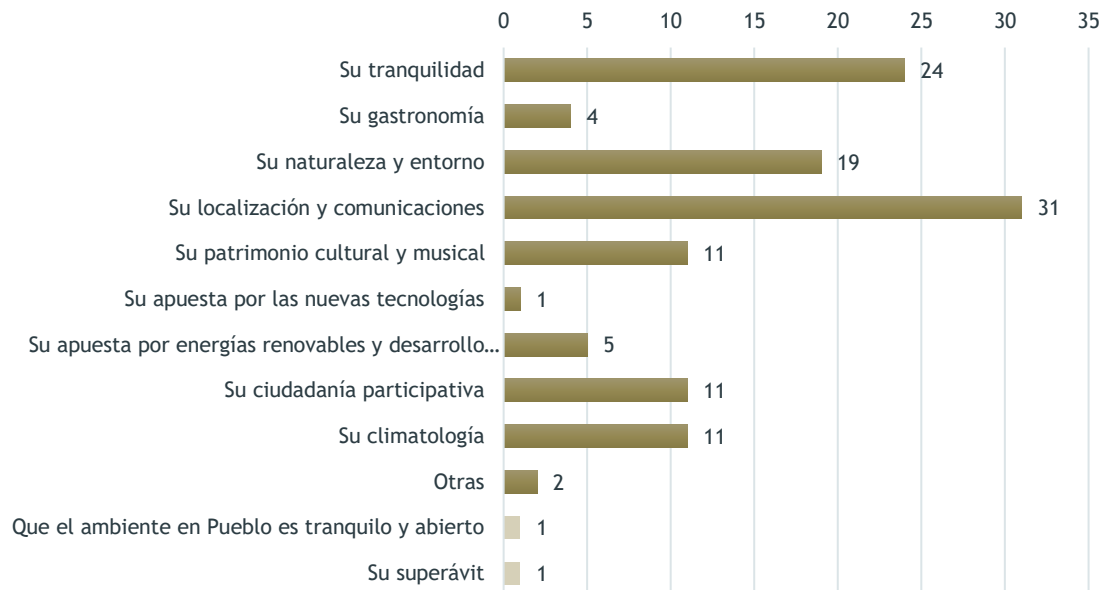


Muchas personas han mencionado también que es necesario mejorar la convivencia y la participación entre los colectivos sociales del municipio, además de mejorar y ampliar la oferta turística y de ocio.

2.4 PRINCIPALES RECURSOS DE MASSANASSA

El principal recurso que ofrece el municipio de Massanassa según su población es su **localización y comunicaciones**, localización cercana a Valencia (capital de la comunidad), seguido de su tranquilidad y su naturaleza y entorno. También, valoran su gastronomía y su patrimonio cultural y musical y su climatología.

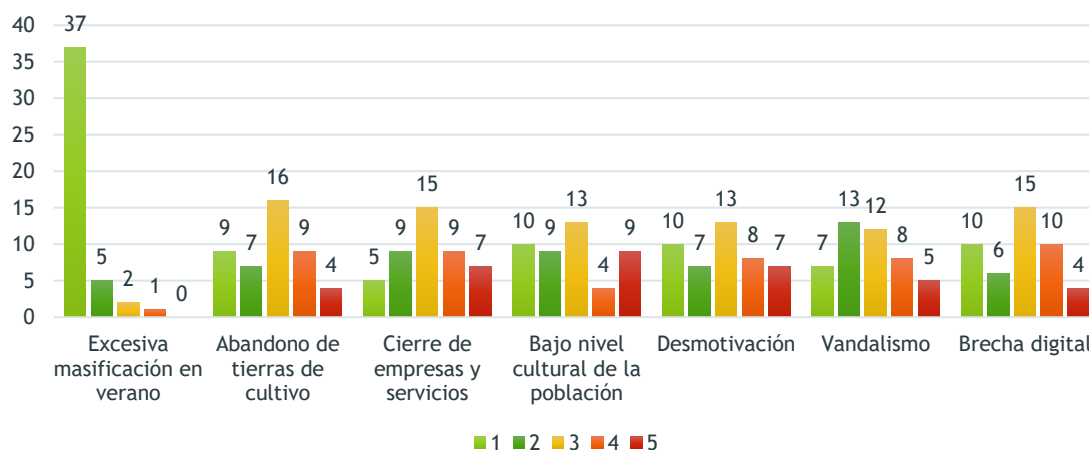
3.- ¿Con qué recursos cuenta Massanassa para conseguir estos retos?



2.5 VALORACIÓN DE LOS ASPECTOS NEGATIVOS QUE AFECTAN AL MUNICIPIO DE MASSANASSA

Se ha pedido a los participantes que valore qué aspectos negativos que afectan al municipio, pero que provienen del ámbito externo al municipio, es decir que se tiene poco o ningún control sobre ellos, en una escala del 1 al 5, donde 5 representa una amenaza grave y 1 una amenaza leve o inexistente:

Valore en su opinión qué aspectos negativos que afectan al municipio, pero que provienen del ámbito externo al municipio, es decir que se tiene poco o ningún control sobre ellos.

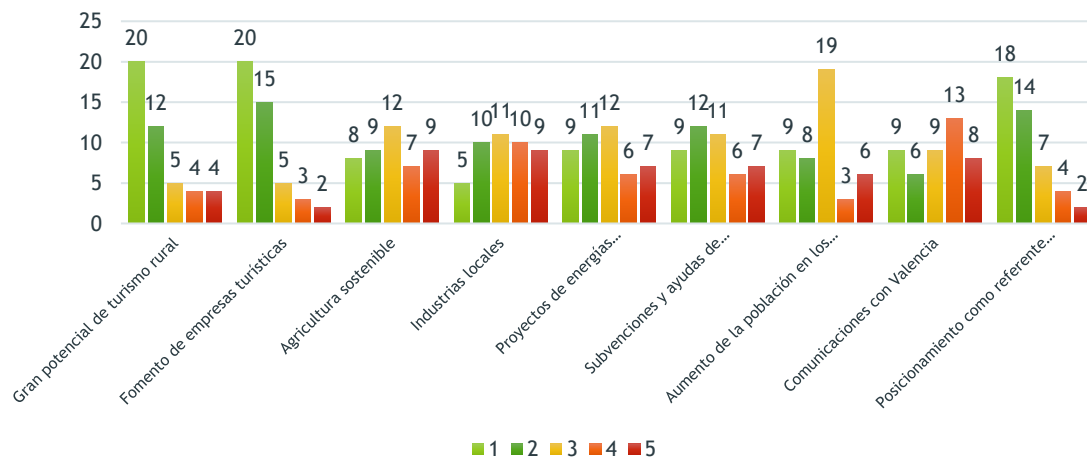


De acuerdo con las respuestas se pone de manifiesto que el bajo nivel cultural de la población es uno de los aspectos negativos que puede afectar en mayor medida al municipio, seguido de la desmotivación y el cierre de empresas y servicios. Por el contrario, se pone de manifiesto que no es un municipio masificado durante los meses de verano.

2.6 VALORACIÓN DE LOS ASPECTOS POSITIVOS QUE AFECTAN AL MUNICIPIO DE MASSANASSA

Se ha pedido a los participantes que valore qué aspectos positivos que afectan al municipio, pero que provienen del ámbito externo al mismo, es decir que se tiene poco o ningún control sobre ellos, en una escala del 1 al 5, donde 5 representa una oportunidad grande y 1 una oportunidad baja o inexistente:

Aspectos positivos que afectan al municipio, pero que provienen del ámbito externo al mismo, es decir que se tiene poco o ningún control sobre ellos.



Los aspectos positivos donde se presentan mayores oportunidades según las opiniones de los participantes son las comunicaciones con la ciudad de Valencia, la agricultura sostenible y las industrias locales. Por el contrario, no existe actualmente potencial de turismo rural ni fomento de las empresas turísticas, lo que le convierte en un municipio mal posicionado como referente turístico.

2.7 PROPUESTAS DE MEJORA DE LA POBLACIÓN DE MASSANASSA

En la encuesta se ha dado la posibilidad de hacer propuestas de mejora concretas, que se incluyen a continuación, y han sido clasificadas según sean de ámbito social, medioambiental infraestructuras y habitabilidad, energía, movilidad, económico y de gobernanza:

ÁMBITO	AREAS TEMÁTICAS	PROPUESTAS
SOCIAL	JUVENTUD	<ul style="list-style-type: none"> Mejorar oferta cultural y alternativas de ocio para jóvenes Realizar actividades lúdicas para la juventud
	INSTALACIONES	<ul style="list-style-type: none"> Mejora de instalaciones en zonas olvidadas Mejorar parques y áreas infantiles Reordenar el callejero del casco antiguo Aumentar espacios verdes y parques Creación de más aparcamientos públicos Limpieza de la parte del pueblo que linda con Paiporta, la zona de la Alquería de Soria. Acondicionamiento de algunos parques, por ejemplo, el parque de l'abaixaeta Creación de zonas de sombras en los parques y pipican
	SALUD	<ul style="list-style-type: none"> Fomentar la educación para la salud y perspectiva de género desde la infancia hasta edad adulta. Mejorar la competencia y amabilidad del personal sanitario Mejorar servicio urgencias ambulatorio y área de pediatría Mejorar en general la atención médica y sistema de citas por telefono
	CULTURA	<ul style="list-style-type: none"> Hacer unas fiestas más atractivas, mejorar los moros y cristianos, potenciar un grupo de danza valenciana, hacer rutas gastronómicas tipo concurso de tapas,... Aumento de servicios culturales para la ciudadanía en general: promover clases de baile para jóvenes y para mayores. Habilitar local para baile y cena de personas mayores. Ampliar horario de la Biblioteca Propuestas de inclusión para que la zona de la plaza País Valencià no se convierta en un barrio marginal Se puede subir el nivel cultural y educativo de la sociedad, además de subir la motivación de la población haciendo cultura (cine, teatro, música etc.) a precios populares o de forma gratuita
	DEPORTE	<ul style="list-style-type: none"> Instalación de más áreas deportivas urbanas y mejoras de las existentes Instalación de pista de atletismo en campo de fútbol de tierra Instalación de carril cicloturista a la albufera. Ampliar horario de apertura de los polideportivos
	SERVICIOS	<ul style="list-style-type: none"> Reparación y mejoras del deteriorado parque del Divendres del final de la calle Font Cabilda y del parque infantil Crear bancos de objetos que puedan ser utilizados por diferentes usuarios y evitar así el consumo y producción innecesario (en el pueblo funciona desde hace años un grupo de WhatsApp llamado "Lendi", donde se prestan y regalan objetos entre los que lo necesitan)
	GÉNERO	
	EDUCACIÓN	<ul style="list-style-type: none"> Una escuela infantil pública Fomento del valenciano: La Plataforma por la Lengua puede ayudar a revitalizar el valenciano en Massanassa Que el Ayuntamiento realice una encuesta de usos lingüísticos en el municipio, especialmente entre la gente joven

ÀMBITO	AREAS TEMÀTIQUES	PROPUESTAS
MEDIOAMBIENTAL	NATURALEZA Y CONSERVACIÓN	<ul style="list-style-type: none"> ▪ Aumentar zonas verdes y más limpieza de ellas ▪ Realizar itinerarios de rutas verdes. ▪ Potenciar el trozo de parque natural de L'albufera que le corresponde al municipio ▪ Realizar campañas contra el consumismo y su impacto medioambiental ▪ Concienciar en la urgencia de mitigar y adaptarnos al cambio climático
	GESTIÓN DE RESIDUOS	<ul style="list-style-type: none"> ▪ Controlar y multar los dueños con perros que no recogen sus deposiciones ▪ Mejorar el sistema de limpieza y recogida de residuos ▪ Limpieza de residuos sólidos en el descampado junto al barranco y su adecuación para que sea zona verde y de paseo ▪ Limpieza a fondo del polígono ▪ Mejorar el sistema de reciclaje de RSU ▪ Limpieza de la parte del pueblo que linda con Paiporta, la zona de la Alquería de Soria. ▪ Fomentar el compostaje para avanzar en circularidad del proceso productivo. ▪ Obligar a limpiar con agua y lejía/vinagre orines de canes
	CICLO INTEGRAL DEL AGUA	<ul style="list-style-type: none"> ▪ No echar más agua en verano para refrescar el asfalto ni desinfectante por las calles.
	GESTIÓN DE PARQUES Y JARDINES	<ul style="list-style-type: none"> ▪ Mejorar parques y áreas infantiles al aire libre, su limpieza, zonas de zombra, zonas verdes y equipamiento adaptado para niños. ▪ Creación de más zonas verdes ▪ Instalación de cámaras de vigilancia ▪ Mejorar el servicio de jardinería

ÀMBITO	AREAS TEMÀTIQUES	PROPUESTAS
INFRAESTRUCTURAS Y HABITABILIDAD	URBANISMO	<ul style="list-style-type: none"> ▪ Semipeatonalizar todo el casco antiguo de las calles que no se pueden aparcar ▪ Asfaltar solares de tierras. ▪ Mejorar aceras y calzarás. ▪ Reparar la formación de acumulaciones de agua de todos los túneles ▪ Restauración puente de Blasco Ibáñez con Catarroja ▪ Eliminar los semáforos del pueblo y que limiten la velocidad a 30 km/h ▪ Reubicación de contenedores, haciendo además que no interfieran en salidas de garajes ▪ Ensanchar aceras muy estrechas ▪ Cambiar el pavimento empedrado de las calles por uno adecuado similar no por asfalto ▪ Reducir los obstáculos en las aceras ▪ Rehabilitación y limpieza del descampado de la calle José Codoñer ▪ Aparcamiento, limpieza y atención en la zona de la alquería
	EQUIPAMIENTO URBANO	<ul style="list-style-type: none"> ▪ Aumentar carriles bici ▪ Instalación de pantallas acústicas línea tren. ▪ Ofertar las casas vacías en alquiler social, acordando con los propietarios, mediante mejoras fiscales etc ▪ Construir un puerto con salida a la albufera ▪ Mejor accesibilidad de calles, establecimientos públicos, etc ▪ Mayor adaptación del pueblo para la gente con diversidad funcional. ▪ Habilitar espacios con sombra y hierba para llevar a los perros, y que se les pueda separar por tamaños, al menos con dos o tres espacios distintos. ▪ Creación de carril bici hasta el polígono, l'albufera y espacios naturales
	NUEVAS TECNOLOGIAS	<ul style="list-style-type: none"> ▪ Cursos de uso de redes sociales para jóvenes y mayores ▪ Incremento de nuevas tecnologías ▪ Wifi gratuito en toda la población ▪ La brecha digital se puede reducir haciendo actividades para gente mayor, con lo que se ofrece un empleo a los mayores también

ÀMBITO	AREAS TEMÁTICAS	PROPUESTAS
ENERGÍA	ALUMBRADO PÚBLICO	<ul style="list-style-type: none"> Actualizar alumbrado Soterramiento del cableado Alumbrado inteligente que reduzca la contaminación lumínica Reducir intensidad de alumbrado público entre semana entre las 12 y las 5 de la mañana
	ENERGÍAS RENOVABLES	<ul style="list-style-type: none"> Favorecer la instalación de energías renovables en fincas Promocionar y ayudar en energía renovables y placas solares Ayudas a la conversión energética Mecanismos para favorecer y facilitar que la población pueda instalar energías renovables en sus casas Crear un parque de energía solar que pueda dotar al pueblo de electricidad y ayude con la energía sobrante a venderla para reducirá los impuestos a los ciudadanos. Fomentar los parques solares Programa para fomentar la eficiencia energética que facilite mejorar el aislamiento de los edificios Favorecer las comunidades energéticas en el municipio o el autoconsumo energético (individual o colectivo) Apostar por distribuir la producción energética y no por la concentración en mega-instalaciones
	EDIFICIOS PUBLICOS	<ul style="list-style-type: none"> Instalar en todos los edificios públicos energía solar

ÀMBITO	AREAS TEMÁTICAS	PROPUESTAS
MOVILIDAD	TRANSPORTE PÚBLICO	<ul style="list-style-type: none"> Mejor conexión en transporte público con la ciudad de Valencia y poblaciones cercanas Abaratar el coste del billete de tren Mejorar la conexión con la playa Mejorar los horarios del transporte público Incorporarse al servicio de alquiler de bicicletas de la mancomunidad y poner estaciones en la estación, el instituto y en el carril bici del plan sur Favorecer los transportes no motorizados y los transportes colectivos o en vehículos compartidos
	MOVILIDAD ELÉCTRICA	<ul style="list-style-type: none"> Favorecer la movilidad con bici eléctrica Movilidad eléctrica mediante coche o moto para la policía local Realizar comunicaciones sobre las normas de uso de bicicletas y monopatines
	ESTACIONES DE SERVICIO	<ul style="list-style-type: none"> Instalación de más puntos de recarga en la vía pública para coches eléctricos

ÀMBITO	AREAS TEMÀTIQUES	PROPUESTAS
ECONÓMICO	EMPLEO	<ul style="list-style-type: none"> ▪ Fomentar el empleo a personas cualificadas ▪ Mejorar los sistemas de contratación ▪ Promover el empleo joven y formación específica ▪ Más beneficios para las empresas que ofrezcan empleo ▪ Crear espacios de 'coworking' o realizar algún plan de fomento de implantación de empresas tecnológicas o de servicios en el polígono. ▪ Recuperar los saberes populares y el conocimiento de determinadas profesiones en vías de desaparición (documentar con texto y vídeo los saberes tradicionales de la huerta, en el ámbito agrícola y manufacturero) ▪ Se puede potenciar las tierras de cultivo por pequeños ciudadanos arrendándolas mensualmente desde un programa municipal (seguro que muchos agricultores que tienen las tierras paradas lo agradecerían a cambio de un arrendamiento)
	INDUSTRIAS Y EMPRESAS	<ul style="list-style-type: none"> ▪ Ayuda e información para integrar las nuevas tecnologías en los comercios y empresas del pueblo ▪ Creación de una plataforma digital que incluya a todas las empresas, negocios y profesionales de Massanassa a modo de una guía de contacto o si alguien quiere incluir enlaces a sus redes sociales, página web, venta online, servicios varios o promocionarse a nivel local. ▪ App móvil con la plataforma de empresas, con la web del ayuntamiento y con información general de la población (actividades para jóvenes y mayores, servicios disponibles, horarios de trenes y autobuses, relación de asociaciones culturales y de ocio de la localidad y como participar en ellas, etc) que pueda informar de los servicios de la policía y el ayuntamiento como una prolongación de la página web y de las redes sociales que usa.
	TURISMO Y OCIO	<ul style="list-style-type: none"> ▪ Mejorar las alternativas de ocio de la gente joven. ▪ Aprovechar culturalmente el auditorio. ▪ Trasladar los locales de ocio nocturno al polígono y crear una zona en éste que concentre estos locales

ÀMBITO	AREAS TEMÀTIQUES	PROPUESTAS
GOBERNANZA	GESTIÓN	<ul style="list-style-type: none"> ▪ Premiar el reciclaje, con mejoras fiscales. ▪ Aumento del número de policías ▪ Crear una partida del presupuesto para proyectos presentados y seleccionados por la ciudadanía
	PARTICIPACIÓN CIUDADANA	<ul style="list-style-type: none"> ▪ Posibilitar la participación ciudadana en cada ámbito de actuación municipal/consejos consultivos/y con temas de trascendencia decisión de la ciudadanía ▪ Educar en la participación colectiva ▪ Más actividades con participación ciudadana. ▪ Propuestas para todas las edades para una mayor participación de la población ▪ Incorporar el voto digital y seguro ▪ Buzón de quejas y sugerencias ▪ Presupuestos participativos
	TRANSPARENCIA	<ul style="list-style-type: none"> ▪ Publicar los presupuestos municipales

2.8 OBSERVACIONES

Destacamos dos observaciones relevantes para el objetivo de la encuesta. En primer lugar, los comentarios positivos hacia la misma. Las personas que han participado se sienten agradecidas y quieren seguir colaborando. Y la otra observación a modo de resumen de los 3 aspectos más destacables a mejorar en el municipio.

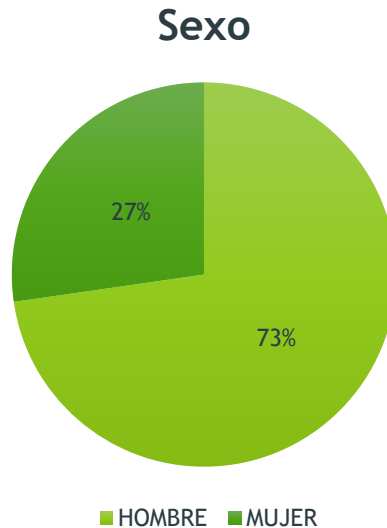
M'agradaria col·laborar en els aspectes que calga del PUAM. Gràcies per la iniciativa.

Hay al menos 3 aspectos que siempre son los que se comenta en el pueblo: deterioro del urbanismo (aceras, asfalto, peatonalizar casco antiguo, limpieza, parques infantiles, jardines), deterioro y carencia de instalaciones

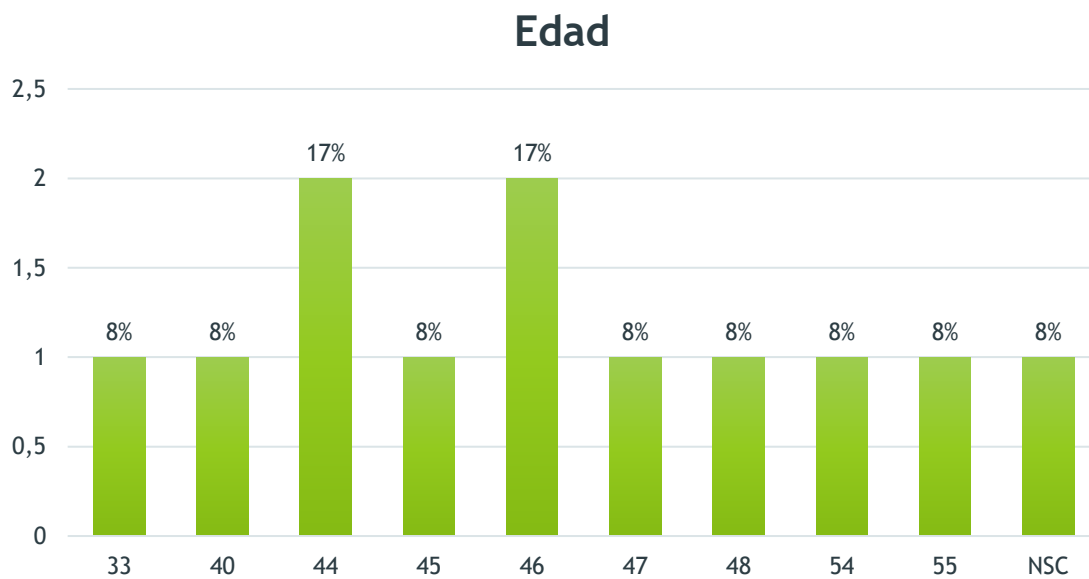
3. RESULTADOS DEL PROCESO PARTICIPATIVO POR ÁREAS DEL AYUNTAMIENTO

3.1 PERFIL DE LAS PERSONAS ENCUESTADAS

En el proceso participativo de las diferentes áreas del ayuntamiento han participado 12 personas. Por sexos, ha habido una mayor participación de hombres, el 73% frente a un 27 % de mujeres.



En cuanto a la edad de las personas que han respondido la encuesta, destacar que hemos obtenido respuestas a partir de los 33 años de edad.



Perfil de participación por rangos de edad



Las personas de entre 46 y 65 años son las que más han contestado, suponiendo el 50% de la participación. Seguida de la franja de edad de 30 a 45 años, con un 42% de participación.

A continuación, se muestra el puesto de cada una de las personas encuestadas, así como sus responsabilidades y competencias en su área municipal:



Arquitecta del servicio de urbanismo con relación con el resto del Ayuntamiento

Edad	Sexo	Concejalía, puesto	Responsabilidades y competencias de su área de trabajo y suyas.
46	MUJER	ARQUITECTA	ARQUITECTA DEL SERVICIO DE URBANISMO



Mi relación con el municipio de Massanassa es prácticamente laboral. Ni soy ni resido en el municipio, aunque en ocasiones sí he asistido a actividades que se han realizado o he realizado compras en el mismo.

Edad	Sexo	Concejalía, puesto	Responsabilidades y competencias de su área de trabajo y suyas.
40	MUJER	ADMINISTRATIVO	GESTIÓN DE RRHH



Relación con departamentos de intervención, secretaría, urbanismo, policía local. Fuera del ámbito del Ayuntamiento, otros ayuntamientos, dirección general de tráfico, dirección general de catastro y AEAT.

Edad	Sexo	Concejalía, puesto	Responsabilidades y competencias de su área de trabajo y suyas.
45	HOMBRE	TÉCNICO AUXILIAR INSPECTOR DE SERVICIOS	LECTURA CONTADORES AGUA POTABLE, INSPECCIONES, VADOS - COLABORACIÓN RESTO TRIBUTOS. INFORMES, EXPEDIENTES SANCIONADORES Y DEMÁS ACTUACIONES DEL DEPARTAMENTO



El trabajo realizado desde el área de juventud se centra en los centros de educación secundaria del municipio realizando intervenciones educativas relacionadas con la educación de valores, el ocio educativo y el fomento de la participación juvenil. A nivel municipalista trabajamos de manera coordinada en la "xarxa jove" del institut valencià de la joventut (IVAJ) para desarrollar programas enmarcados en la estrategia valenciana de la juventud (evj) como son la implementación de fóruns joves y el diseño de planes municipales de juventud (en massanassa estamos en estos momentos realizando el diagnóstico, teniendo prevista su aprobación durante 2022)

Edad	Sexo	Concejalía, puesto	Responsabilidades y competencias de su área de trabajo y suyas.
44	HOMBRE	TÉCNIC DE JOVENTUT	PLANIFICACIÓN, DISEÑO Y COORDINACIÓN DE LAS POLÍTICAS DE JUVENTUD DEL MUNICIPIO.
48	MUJER	ANIMADORA JUVENIL, REGIDORIA DE JOVENTUT	PLANIFICACIÓN, DISEÑO Y COORDINACIÓN DE LAS POLÍTICAS DE JUVENTUD DEL MUNICIPIO.



Atención a los ciudadanos en quejas, sugerencias y obtención de autorizaciones diversas, atención a asociaciones en la solicitud de material para realizar actos y relaciones con otras administraciones para la solicitud de subvenciones.

Edad	Sexo	Concejalía, puesto	Responsabilidades y competencias de su área de trabajo y suyas.
44	HOMBRE	ADMINISTRATIVO URBANISMO	LAS PROPIAS DEL ÁREA



Mis funciones como empleado público se desempeñan en el ámbito interno de la organización sin perjuicio, de que ello implique finalmente que se generen actos administrativos que afecten a terceros. De forma muy resumida son los diferentes Servicios Municipales los que me trasladan los problemas existentes y las posibles soluciones, con la finalidad de que se evalúan si se ajustan a la legalidad vigente.

Edad	Sexo	Concejalía, puesto	Responsabilidades y competencias de su área de trabajo y suyas.
47	HOMBRE	Secretario del Ayuntamiento de Massanassa	Fe pública y asesoramiento legal preceptivo en los términos establecidos en el Real Decreto 128/2018



Mis funciones como empleado público se desempeñan en el ámbito interno de la organización sin perjuicio, de que ello implique finalmente que se generen actos administrativos que afecten a terceros. De forma muy resumida son los diferentes Servicios Municipales los que me trasladan los problemas existentes y las posibles soluciones, con la finalidad de que se evalúan si se ajustan a la legalidad vigente.

Edad	Sexo	Concejalía, puesto	Responsabilidades y competencias de su área de trabajo y suyas.
46	HOMBRE	TÉCNICO DE MEDIO AMBIENTE	COMPETENCIAS EN LIMPIEZA VIARIA Y RSU, PARQUES Y JARDINES, OBRAS PÚBLICAS, INFRAESTRUCTURAS, ETC...



En el área de urbanismo y brigada municipal y las diferentes empresas contratadas para la realización de servicios

Edad	Sexo	Concejalía, puesto	Responsabilidades y competencias de su área de trabajo y suyas.
54	HOMBRE	CONTROL DE CONTRATOS	SUPERVISIÓN DE LAS EMPRESAS EXTERNAS CONTRATADAS PARA REALIZAR SERVICIOS DE LIMPIEZA



Principalmente atención al público.

Edad	Sexo	Concejalía, puesto	Responsabilidades y competencias de su área de trabajo y suyas.
33	HOMBRE	AUXILIAR ADMINISTRATIVO, DEPARTAMENTO DE URBANISMO	LAS PROPIAS DEL PUESTO DE AUXILIAR.



Edad	Sexo	Concejalía, puesto	Responsabilidades y competencias de su área de trabajo y suyas.
55	HOMBRE	ADMINISTRATIVO OFICINA ASISTENCIA EN MATERIA DE REGISTRO	PADRON HABITANTES



Edad	Sexo	Concejalía, puesto
NSC	HOMBRE	Tesorero, Gestión tributaria

3.2 MATRIZ DE PROBLEMÁTICAS, INICIATIVAS EXISTENTES Y PROPUESTAS DE MEJORA

De la participación interna del Ayuntamiento de Massanassa se ha obtenido una matriz que incluye problemas detectados a nivel municipal, iniciativas ya existentes y propuestas de mejora concretas, clasificadas según sean de ámbito social, medioambiental infraestructuras y habitabilidad, energía, movilidad, económico y de gobernanza:

ÀMBITO	AREAS TEMÀTIQUES	PROBLEMÀTICA DETECTADA	INICIATIVES EN MARCHA	NECESSIDADES O RETOS
SOCIAL	JUVENTUD	<ul style="list-style-type: none"> EL LOCAL DE JUVENTUD ESTÀ OBSOLETO FALTA DE UN ESPACIO PARA JÓVENES MÁS MODERNIZADO Y ACORDE A SUS NECESIDADES SITUACIÓN COVID_ JÓVENES QUE HAN DIFICULTADO EL TRABAJO PRESENCIAL, FALTA DE REFERENCIA JUVENIL EN RELACIÓN CON EL ESPAI JOVE PROVOCADO POR LOS CAMBIOS DE UBICACIÓN PRODUCIDOS EN LOS ÚLTIMOS AÑOS Y CARENCIA DE UNA PARTICIPACIÓN JUVENIL "FORMAL" (NO EXISTEN ASOCIACIONES JUVENILES LOCALES) 	<ul style="list-style-type: none"> DOTAR A JUVENTUD DE UN NUEVO LOCAL EXCLUSIVO FÓRUM JOVE (ESPACIO DE PARTICIPACIÓN JUVENIL MUNICIPAL), REDACCIÓ DEL I PLA JOVE DE MASSANASSA (ACTUALMENT EN FASE DE DIAGNÒSTIC), PLANETA MASSANASSA (PROGRAMA DE EDUCACIÓN MEDIOAMBIENTAL), ALUMNADO ACTIVO/CORRESPONSALES (PROGRAMA DE EDUCACIÓN PARA LA PARTICIPACIÓN EN INSTITUTOS) Y ESPAI JOVE (CENTRO DE REFERÈNCIA DE OCIO EDUCATIVO) 	<ul style="list-style-type: none"> DISPONER DE UNA ESPECIA DE "CASA DE LA JUVENTUD", UN ESPACIO INDEPENDIENTE Y DE USO EXCLUSIVO PARA LOS JÓVENES DEL MUNICIPIO DONDE SE ENCUENTREN A GUSTO Y QUE SEA PUNTO DE REUNIÓN, DE ESTUDIO, DE TRABAJO, ETC. PROGRAMA MUNICIPAL DE EDUCACIÓN PARA LA PARTICIPACIÓN: CREACIÓN DE GRUPOS DE INTERÉS JUVENILES QUE DISEÑEN E INICIEN PROYECTOS PROPIOS.
	INSTALACIONES			
	SALUD	<ul style="list-style-type: none"> DESPLAZAMIENTOS A OTROS MUNICIPIOS PARA REALIZAR PRUEBAS O ATENCIONES SIMPLES 		<ul style="list-style-type: none"> MAYOR COBERTURA EN ATENCIONES Y AMPLIACIÓN PARA URGENCIAS
	CULTURA	<ul style="list-style-type: none"> AGENDA CULTURAL QUE ABARQUE A TODO EL PÚBLICO (DESDE EL MÁS INFANTIL AL MÁS MAYOR) POCA OFERTA CULTURAL 		<ul style="list-style-type: none"> ABRIR EL ABANICO DE OFERTA CULTURAL. PIENSO QUE FALTA MÁS ORIENTADA A LOS JÓVENES ENTRE 14 Y 30 AÑOS.
	DEPORTE	<ul style="list-style-type: none"> FALTA PARTICIPACIÓN FEMENINA EN EL DEPORTE 		<ul style="list-style-type: none"> FOMENTAR EL DEPORTE FEMENINO CON INICIATIVAS DESDE EL PROPIO AYUNTAMIENTO O CON SUBVENCIONES ADICIONALES A CLUBES FEMENINOS
	SERVICIOS			
	GÉNERO			<ul style="list-style-type: none"> SE PODRÍA CREA UNA ESPECIA DE "CONSEJO DE MUJERES" DONDE PODER EXPRESAR SUS NECESIDADES Y TRABAJAR PARA PONER LA VISIÓN FEMENINA A LAS INICIATIVAS LLEVADAS A CABO EN EL MUNICIPIO
	EDUCACIÓN	<ul style="list-style-type: none"> FALTA OFERTA EDUCATIVA MÁS VARIADA Y MOTIVADORA PARA ADULTOS Y JÓVENES EDIFICIOS EN MAL ESTADO MAYOR DEMANDA DE MATRICULACIÓN DE ALUMNADO 	<ul style="list-style-type: none"> SOLICITUD DE AMPLIACIÓN DE INFRAESTRUCTURAS EDUCATIVAS 	<ul style="list-style-type: none"> PUESTA EN MARCHA DE CURSOS O TALLERES DIVERSOS (DE ESCRITURA, LECTURA, DIBUJO, MANUALIDADES, RADIO, TEATRO DE ADULTOS, REDES SOCIALES PARA PERSONAS MAYORES, ETC. CONSTRUCCIÓN DE UN NUEVO CENTRO DE EDUCACIÓN INFANTIL Y PRIMARIA
MEDIOAMBIENTAL	NATURALEZA Y CONSERVACIÓN	<ul style="list-style-type: none"> EL PARQUE NATURAL NO SE EXPLOTA COMO SE PODRÍA 	<ul style="list-style-type: none"> REALIZAR RUTAS CONJUNTAS PEATONALES, CICLISTAS 	<ul style="list-style-type: none"> HACER VISIBLE EL PARQUE NATURAL AL MUNICIPIO
	GESTIÓN DE RESIDUOS	<ul style="list-style-type: none"> VERTIDOS INCONTROLADOS- BAJOS VALORES DE RECOGIDA SELECTIVAFALTA DE RECICLAJEMALA DISTRIBUCION CONTENEDORES 	<ul style="list-style-type: none"> PROTOCOLO ACTUACIÓN URBANISMO-POLICIA LOCAL Y CÁMARAS DE VIDEO VIGILANCIA 	<ul style="list-style-type: none"> EN MASSANASSA NO HAY ECOPARQUE, PERO LOS VECINOS PUEDEN ACUDIR A OTROS COLINDANTES. SE PODRÍA INCENTIVAR EL USO DE

ÀMBITO	AREAS TEMÀTIQUES	PROBLEMÀTICA DETECTADA	INICIATIVES EN MARCHA	NECESSIDADES O RETOS
		<ul style="list-style-type: none"> EXISTEN INCIDENCIAS, PERO NO PROBLEMÀTICA 	<ul style="list-style-type: none"> NUEVO SISTEMA DE RECOGIDA CON ISLAS Y NUEVA ORDENANZA IMPLANTACIÓN DE NUEVOS CONTRATOS DE LIMPIEZA VIARIA Y RECOGIDA DE RSU Y LIMPIEZA DE EDIFICIOS 	<p>ESTOS ECOPARQUES POR EJEMPLO CON REDUCCIONES EN LOS RECIBOS DE IBI, AGUA, ETC.</p> <ul style="list-style-type: none"> SISTEMA DE ROTACIÓN DE LA UBICACIÓN DE CONTENEDORES INFORMATIZAR LOS SERVICIOS CONFORME ESTA ESTABLECIDO EN LOS PLIEGOS DE CONDICIONES
	CICLO INTEGRAL DEL AGUA	<ul style="list-style-type: none"> COLECTORES EN MALAS CONDICIONES – LLAVES AGUA POTABLE EN MALAS CONDICIONES INSTALACIONES OBSOLETAS LECTURA MANUAL CONTADORES AGUA 	<ul style="list-style-type: none"> OBRAS DE RENOVACIÓN DE COLECTORES Y AGUA POTABLE, SUSTITUCIÓN DE LLAVES 	<ul style="list-style-type: none"> SUSTITUCIÓN DE COLECTORES NECESIDAD DE INSTALACIÓN DE CONTADORES AGUA ELECTRÓNICOS. TELELECTURA CAMBIO CONTADORES A LECTURA TELEMÁTICA RADIOFRECUENCIA O SIMILAR
	GESTIÓN DE PARQUES Y JARDINES	<ul style="list-style-type: none"> ALGUNOS PARQUES ANTICUADOS Y OTROS CON DEFECTOS- IMPLANTACIÓN DE FITOSANITARIOS ECOLÓGICOS 	<ul style="list-style-type: none"> SUSTITUCIÓN DE CAUCHOS Y RENOVACIÓN DE PARQUES INFANTILES – PLAN FITOSANITARIOS ECOLÓGICOS 	<ul style="list-style-type: none"> FERTIRRIGACIÓN AUTOMÁTICA DE ALGUNOS PARQUES, CREACIÓN DE UN GRAN PARQUE PARA ESPARCIMIENTO Y DESARROLLO DE DIFERENTES ACTIVIDADES
INFRAESTRUCTURAS Y HABITABILIDAD	URBANISMO	<ul style="list-style-type: none"> TERMINAR ALGUNAS ZONAS SEGÚN PGU 		<ul style="list-style-type: none"> AMPLIACION ACERA CONEXIÓN PUENTE FERROCARRIL CON EL POLIGONO INDUSTRIAL Y REALIZAR LA ILUMINACIÓN
	EQUIPAMIENTO URBANO	<ul style="list-style-type: none"> MAS PAPELERAS 	<ul style="list-style-type: none"> INSTALACIÓN DE NUEVO SISTEMA DE RECOGIDA DE RESIDUOS 	
	NUEVAS TECNOLOGIAS	<ul style="list-style-type: none"> GESTOR DE DATOS 	<ul style="list-style-type: none"> GESTOR DIPUTACIÓN DE MOVILIDAD Y METEOROLOGÍA 	<ul style="list-style-type: none"> CIUDADES INTELIGENTES AYUDAS / IMPULSO A LA INSTALACIÓN DE PLACAS FOTOVOLTAICAS DE AUTOCONSUMO
ENERGÍA	ALUMBRADO PÚBLICO	<ul style="list-style-type: none"> GASTO EXCESIVO FAROLAS CON TECNOLOGÍA OBSOLETA 	<ul style="list-style-type: none"> SUSTITUCIÓN DE LUMINARIAS A LED 	<ul style="list-style-type: none"> MEDIANTE SUBVENCIONES, SUSTITUIR TODAS LAS LUMINARIAS A LED SUSTITUCIÓN DE LAS FAROLAS DE ALUMBRADO PÚBLICO A UNA TECNOLOGÍA MÁS EFICIENTE
	ENERGÍAS RENOVABLES	<ul style="list-style-type: none"> FALTA DE ENERGÍAS RENOVABLES DEBERÍAN DE SER MÁS UTILIZADAS 	<ul style="list-style-type: none"> CAMBIO EN LA ORDENANZA PARA INCENTIVAR SU INSTALACIÓN 	<ul style="list-style-type: none"> COMUNIDADES ENERGÉTICAS SE PODRÍA SUBVENCIONAR O INCENTIVAR LA INSTALACIÓN DE ENERGÍAS RENOVABLES EN LAS VIVIENDAS
	EDIFICIOS PÚBLICOS	<ul style="list-style-type: none"> MEJORAR VENTANAS Y LIMPIEZA DE CUBIERTAS 		<ul style="list-style-type: none"> HACER LA CALIFICACIÓN ENERGÉTICA TODOS LOS EDIFICIOS PÚBLICOS PODRÍAN CONTAR CON PLACAS SOLARES, POR EJEMPLO, PARA DAR EJEMPLO DE LA IMPORTANCIA DE UTILIZAR ENERGÍAS RENOVABLES
MOVILIDAD	TRANSPORTE PÚBLICO			<ul style="list-style-type: none"> SERVICIO DE ALQUILER DE BICICLETAS ELÉCTRICAS
	MOVILIDAD ELÉCTRICA	<ul style="list-style-type: none"> SE DEBERÍA DE SANCIONAR EL MAL USO DE PATINES ELÉCTRICOS 	<ul style="list-style-type: none"> LOS ÚLTIMOS VEHÍCULOS QUE SE HAN ADQUIRIDO SON ELÉCTRICOS O HÍBRIDOS 	<ul style="list-style-type: none"> BONIFICAR EL IMPUESTO DE CIRCULACIÓN PARA LOS VEHÍCULOS ELÉCTRICOS

ÀMBITO	AREAS TEMÀTIQUES	PROBLEMÀTICA DETECTADA	INICIATIVES EN MARCHA	NECESSIDADES O RETOS
				CARRIL BICI Y PATINETES ELÉCTRICOS / BONIFICACIONES VEHÍCULOS ELÉCTRICOS.
	ESTACIONES DE SERVICIO			<ul style="list-style-type: none"> ▪ PUNTOS DE CARGA VEHÍCULOS ELÉCTRICOS
ECONÓMICO	EMPLEO		<ul style="list-style-type: none"> ▪ SE HA PUEDE EN MARCHA UN PORTAL WEB PARA LA BÚSQUEDA DE EMPLEO TANTO POR PARTE DE PERSONAS COMO DE EMPRESAS 	<ul style="list-style-type: none"> ▪ FOMENTAR MÁS ESTA INICIATIVA.
	INDUSTRIAS Y EMPRESAS	<ul style="list-style-type: none"> ▪ CREACIÓN DE COMERCIOS EN EL MUNICIPIO, YA QUE LA GENTE VA A OTROS MUNICIPIOS COLINDANTES A COMPRAR ▪ FALTA DE IMPLICACIÓN DE LAS INDUSTRIAS Y EMPRESAS 	<ul style="list-style-type: none"> ▪ CAMPAÑAS PARA EL CONSUMO EN EL MUNICIPIO SE HA CREADO EL CONSEJO DE COMERCIO Y ECONOMÍA LOCAL 	<ul style="list-style-type: none"> ▪ APERTURA DE NUEVOS COMERCIOS DE DISTINTA CLASE EN EL MUNICIPIO (ZAPATERIAS, ROPA...) ▪ FOMENTAR Y TRABAJAR CON EL CONSEJO DE COMERCIO EN LAS INICIATIVAS QUE PUDAN SURGIR O CONSIDERAR LAS NECESIDADES QUE PUEDAN TENER A LA HORA DE TOMAR DECISIONES
	TURISMO Y OCIO			
GOBERNANZA	GESTIÓN			
	PATICIPACIÓN CIUDADANA	<ul style="list-style-type: none"> ▪ CARENCIA EN PROYECTOS DE PARTICIPACIÓN CIUDADANA MÁS DIRECTA 		<ul style="list-style-type: none"> ▪ ANUALMENTE SE PODRÍA HACER LLEVAR A CABO UN TRÁMITE DE PARTICIPACIÓN CIUDADANA A INCLUIR EN LOS PRESUPUESTOS. POR EJEMPLO, QUE EL PUEBLO VOTARA ENTRE VARIAS INVERSIONES Y LA MÁS O LAS MÁS VOTADAS FUERAN LAS QUE SE LLEVARAN A CABO. ADEMÁS DE RECOGER OTRAS PROPUESTAS PARA CONSIDERAR AL AÑO SIGUIENTE. ▪ PRESUPUESTO DE PARTICIPACIÓN CIUDADANA, ELECCIÓN DE PROYECTOS
	TRANSPARENCIA	<ul style="list-style-type: none"> ▪ PORTAL DE TRANSPARENCIA ESTÁTICO 		<ul style="list-style-type: none"> ▪ SE PODRÍA ABRIR UN CANAL DE CONSULTA DIRECTA AL ALCALDE A TRAVÉS DE REDES O LA WEB MUNICIPAL. DE MANERA QUE CUALQUIER PERSONA PUDIERA PREGUNTAR Y FUERA ATENDIDA. MUCHAS VECES PARECE QUE LA ADMINISTRACIÓN ES UN ENTE AJENO AL CIUDADANO Y ES TODOS LOS CONTRARIOS, LAS PERSONAS DEBEN SENTIRSE ESCUCHADAS Y ATENDIDAS EN CUALQUIERA DE SUS NECESIDADES.IMPULSO AL PORTAL

4. CONCLUSIONES

La buena participación tanto interna como de la ciudadanía, indica que en general la población y el propio Ayuntamiento, muestra interés por participar en la mejora del municipio y en la elaboración del PUAM.

Este proceso participativo ha permitido obtener una visión general de las principales problemáticas, necesidades, recursos, y propuestas de mejora para el municipio, por parte de sus habitantes.

Por un lado, entre los aspectos positivos de este municipio se destacan: son las comunicaciones y su proximidad con la ciudad de Valencia, lo que a su vez ha supuesto un aumento de la población durante los últimos años, la agricultura sostenible y las industrias locales. Además existen iniciativas que ya se han puesto en marcha como FÓRUM JOVE (Espacio de Participación Juvenil municipal), REDACCIÓ DEL I PLA JOVE DE MASSANASSA (Actualment en Fase de Diagnòstic), PLANETA MASSANASSA (Programa de Educación Medioambiental), ALUMNADO ACTIVO/CORRESPONSALES (Programa de Educación para la Participación en Institutos) y ESPAI JOVE (Centro de referència de Ocio Educativo)", protocolo actuación urbanismo-policía local y cámaras de video vigilancia, nuevo sistema de recogida con islas y nueva ordenanza Implantación de nuevos contratos de limpieza viaria y recogida de RSU y limpieza de edificios, se han adquirido vehículos eléctricos o híbridos y se ha podido en marcha un Portal web para la búsqueda de empleo tanto por parte de personas como de empresas. Estos aspectos positivos pueden suponer las principales fortalezas de Massanassa, a la hora de abordar su desarrollo sostenible a futuro.

Por otro lado, los aspectos negativos señalados están relacionados con el bajo nivel cultural de la población, la desmotivación y el cierre de empresas y servicios. Además, desde el Consistorio, se ponen de manifiesto la falta de un espacio para Jóvenes más modernizado y acorde a sus necesidades, la mala gestión del consultorio médico, la poca oferta cultural, edificios municipales en mal estado, no se explota adecuadamente el parque natural, la falta de reciclaje y mala distribución contenedores, la lectura manual contadores agua, la falta de parques y zonas verdes, alumbrado público con tecnología obsoleta, falta de energías renovables, falta de implicación de las industrias y empresas y carencia en proyectos de participación ciudadana más directa.

En resumen, Massanassa es un municipio con importantes posibilidades de desarrollo y de mejora en la gestión de sus recursos. Se observan ganas de participar y colaborar en la mejora del municipio por parte de sus habitantes, lo que constituye una gran fortaleza a la hora de construir un plan estratégico como el PUAM, y poder implantar las acciones que se propongan, en el futuro.



PUAM
Massanassa



Ajuntament de
Massanassa

azigrene  energiza

